

Sosiaali- & kuntatalous

■ Helmikuu 2024

| www.yritma.fi



www.maivita.fi

Minnesotamallista hoitoa riippuvuuksiin Hämeenlinnassa

- päihderiippuvuus • peliriippuvuus
- läheisriippuvuus

Soita niin
kerromme lisää
0400 315 069



Maivita
Parempaa elämää



**TEKEE
ASIAKASTIEDON
HALLINNASTA
HAUSKAA!**



Sofia™ on sosiaalialan ammattilaisten kanssa yhteistyössä kehitetty asiakastietojärjestelmä palveluntuottajien ja hyvinvointialueiden erilaisiin tarpeisiin.

- ✓ Uusimmat Kanta-palvelut heti käytettävissä
- ✓ Kansalliset asiakirjarakenteet valmiina (sosmeta)
- ✓ Markkinoiden monipuolisimmat laskutusominaisuudet
- ✓ Palautekanava ja ajanvaraus asiakkaille
- ✓ Työn ja työvuorojen suunnittelu ja seuranta
- ✓ Vaikuttavuuden osoittaminen tilaajatahoille ja sidosryhmille

Lisätiedot: asiakastietojarjestelmä.fi tai p. 010 508 2610

Enemmän aikaa tuottavaan asiakastyöhön

Diktamen tarjoaa sosiaalihuollon asiakaskirjauksiin kokonaisratkaisua, johon sisältyy mobiililaitteella ja tietokoneella käytettävä sanelunhallintajärjestelmä. Rakenteiset asiakaskirjaukset on mahdollista tehdä alle viidessä (5) minuutissa sanelemalla, joka lyhentää sote-ammattilaisten asiakas kohtaista ajankäyttöä keskimäärin 25 minuuttia. Ajansäästö parantaa organisaation tehokkuutta, tarjoaa helpotusta resurssipulaan, lyhentää asiakasjonoja sekä varmistaa asiakaskirjausten ajantasaisuuden.



Kokonaisratkaisu sisältää Diktamenin tarjoaman tekstinkäsittelypalvelun, jonka avulla ammattilaisen tuottamat sanelut puretaan ja kirjataan asiakastietojärjestelmään annetun ohjeistuksen mukaisesti.

– Tekstinkäsittelijämme kirjaavat tiedot asiakastietojärjestelmään, annettujen ohjeiden mukaisesti, sovitussa toimitusviiveissä ja sovituin palveluaikoina. Tekstinkäsittelijämme tekevät samalla tarvittavien lomakkeiden ja lausuntojen täytöt, kaiken mikä on digitaalisesti tehtävissä asiakastietojärjestelmään, jonka jälkeen loppukäyttäjä vain hyväksyy tehdyt kirjaukset tai tekee tarvittavia lisäyksiä ennen niiden hyväksymistä, Diktamenin myynnistä ja asiakkuuksista vastaava **Antti Leskinen** kertoo.

Toinen tarjolla oleva ammattilaisen aikaa säästävää vaihtoehto on puheentunnistus, joka soveltuu tietynlaisten tekstien kirjaamiseen. Tässä mallissa käyttäjä voi tehdä kirjaukset puheentunnistuksella reaaliaikaisesti asiakastietojärjestelmään.

– Puheentunnistuspalvelussa mahdolliset puheentunnistuksen tuottamat virheet käyttäjän tulee kuitenkin korjata itse sekä tehdä rakenteinen kirjaaminen lomakkeille manuaalisesti. Tämä malli vie 3–4 kertaa enemmän aikaa kuin aiemmin kuvattu sanelun pohjautuva ja tekstinkäsittelypalvelullamme varustettu sanelunhallintajärjestelmä.

Leskinen mukaan ylivoimaisesti suosituimpi malli on sanelun- ja tekstinkäsittelypalveluun pohjautuva kokonaisratkaisu, koska sen käyttö asiakasdokumentointiin vie loppukäyttäjän näkökulmasta merkittävästi vähemmän aikaa, kuin puheentunnistusvaihtoehdon käyttö. Diktamen tarjoaa molempia vaihtoehtoja ja palvelutarjonta mahdollistaa molempien vaihtoehtojen käyttämisen rinnakkain asiakkaan loppukäyttäjien tarpeiden ja käyttökohteen mukaan.

Täsmälliset kirjaukset ilman turhia viiveitä
Diktamenin sanelunhallintajärjestelmän käyttö on yksinkertaista ja sen avustamana voidaan kirjata esim. pitkät asiakaskirjaukset:

– Käyttötapa on ihan sama loppukäyttäjälle, käyttipä hän meidän mobiilisovellusta tai tietokoneen sovellusta. Järjestelmään kirjaudutaan käyttäjätunnus/salasana-parilla ja mobiilisovellukseen voidaan kirjautua myös omalla henkilökohtaisella pin-koodilla. Diktamen voidaan liittää myös Windows-kertakirjautumiseen tietokoneella, jolloin Diktamen-sovellukseen ei tarvitse kirjautua erikseen.

Leskinen mainitsee, että tehdyn sanelun jälkeen Diktamen-sanelusovelluksesta painetaan läheta-nappia, jolloin se tallentuu automaattisesti tekstinkäsittelijöiden sanelunpurkujonoon.

– Sanelut puretaan meillä kiireellisyysluokituksen mukaisesti: erittäin kiireellinen, kiireellinen ja normaali sanelu. Asiakkaan kanssa sovitaan erikseen kunkin kiireellisyysluokituksen viiveet eli SLA-tasot tarpeen mukaan. Erittäin kiireelliset sanelut puretaan esim. 30 minuutin sisällä, kiireelliset kahden tunnin sisällä ja normaalit tyypillisesti 24–48 tunnin sisällä sanelun tallennuksesta. Asiakkaiden erilaista tarpeista johtuen, asiakkaille voidaan tehdä sanelunpurkuja myös viikonloppuisin.

– Sanelut puretaan meillä kiireellisyysluokituksen mukaisesti: erittäin kiireellinen, kiireellinen ja normaali sanelu. Asiakkaan kanssa sovitaan erikseen kunkin kiireellisyysluokituksen viiveet eli SLA-tasot tarpeen mukaan. Erittäin kiireelliset sanelut puretaan esim. 30 minuutin sisällä, kiireelliset kahden tunnin sisällä ja normaalit tyypillisesti 24–48 tunnin sisällä sanelun tallennuksesta. Asiakkaiden erilaista tarpeista johtuen, asiakkaille voidaan tehdä sanelunpurkuja myös viikonloppuisin.

Palvelun hinnoittelu on suoritepohjaista

– Palvelu hinnoitellaan purettujen merkkien mukaan. Laskutam-

me asiakasta vain tehdystä työstä, eli puretun merkkimäärän mukaan, josta syntyy palvelun tekstinkäsittelykustannus. Lisäksi itse järjestelmästä laskutetaan kiinteää hintaa, joka pitää sisällään sen käytönoton, ylläpidon sekä tukipalvelut, Leskinen toteaa.

Palvelun kustannuksia on mahdollista seurata Diktamenin kattavan raportointityökalun avulla sekä reaaliaikaisesti että historiadata pohjalta. Tietoja voidaan tarkastella kronologisesti, käyttäjäkohtaisesti, ryhmittäin, osastoitain tai kustannuspaikoittain, riippuen kuinka palvelun asetukset on määritelty.

Merkittävää ajansäästöä

– Olemme haastatelleet loppukäyttäjää, eli sosiaalityöntekijöitä ja -ohjaajia sekä muita sosiaalialan ammattilaisia. Tulosten valossa, käsin kirjaaminen vie aikaa asiakas kohtaisesti keskimäärin 30–45 minuuttia. Sanelulla siihen on meidän järjestelmän tilastojen mukaan mennyt keskimäärin vain 4–4,5 minuuttia, Leskinen kertoo.

Enemmän aikaa tuottavaan asiakastyöhön

– Palvelumme ansiosta kuukausipalkkainen sote-ammattilainen pystyy hoitamaan enemmän asiakkaidensa asioita, sen sijaan, että käyttäisi suuren osan työajastaan tekstinkäsittelyyn ja rakenteisiin kirjauksiin. Samalla tämä tuo helpotusta henkilöstövajaukseen. Jos aiemmin yhteisen asiakaskirjauksen on mennyt vaikkapa 30 minuuttia ja jatkossa menisikin vain 5 minuuttia, puhutaan 25 minuutin asiakas kohtaisesta ajansäästöstä. Saavutettavat säästöt henkilötyöpäivissä ja –vuosissa mi-

tattuna ovat todella merkittäviä.

Leskinen kertoo, että Diktamen ratkaisut ovat käytössä sote-alalla jo 15 hyvinvointialueella. Sosiaalihuollossa Diktamen on käytössä jo kolmella hyvinvointialueella ja sen lisäksi yrityksellä on useita sopimuksia eri hyvinvointialueiden kanssa, että palvelun käyttöä voidaan tarvittaessa laajentaa sosiaalihuoltoon.

Järjestelmään voi tutustua pilotti-jakson kautta

Diktamen järjestää asiakkailleen pilottijaksoja, joiden kestoksi suositellaan vähintään muutamaa kuukautta, mutta puolen vuoden jaksolla päästään jo varmuudella näkemään mallin todelliset hyödyt.

– Puolessa vuodessa nähdään jo selvästi, millainen tämän mallin vaikutus on sote-ammattilaisen henkilökohtaiseen työhön ja ajankäyttöön.

Kirjaukset ehtii nyt tekemään myös asiakaskäyntien välissä

Jos sosiaalialan ammattilaisella on useita tapaamisia ja asiakaskäyntejä saman päivän aikana, kirjausta ei välttämättä ehti tekemään jokaisen asiakkaan jälkeen, mikäli kirjaus on tehtävä käsin. Diktamen-sanelu mahdollistaa, että kirjauksen ehtii tekemään vaikka asiakaskäyntien välissä.

– Mobiilisovelluksen kautta kirjaukset voidaan tehdä asiakaskäynnin yhteydessä tai välittömästi sen jälkeen. Diktamen-palvelu mahdollistaa, että parhaassa tapauksessa vain muutaman minuutin sanelulla kirjaus voi olla purettuna asiakastietojärjestelmässä, kun sosiaalityöntekijä palaa takaisin toimipisteelleen.

Vähemmän kuormittavaa päätetyöskentelyä

– enemmän tuottavaa työtä
Diktamenin käyttöön liittyy myös työhyvinvointinäkökulma: sen sijaan, että sote-työntekijä käyttä-

paljon aikaansa asiakaskirjausten tekoon tietokoneella, sanelun avulla kirjaukset syntyvät nopeasti, jolloin päätetyöskentelystä usein aiheutuvat niska- ja hartiajumitkin voivat vähentyä. Sanelemalla kirjaukset on mahdollista ehtiä tekemään lyhyessä ajassa työpäivän aikana, jolloin sosiaalialan ammattilaisen ei tarvitse miettiä, milloin kirjauksen ehtii tekemään käsin kirjoittaen ja asiakaskirjaukset eivät jonoudu tai viivästy.

Diktamenin kautta sosiaalihuollon ammattilainen voi myös varmistua siitä, että kirjaukset tulevat tehtyä aina sovitussa viiveissä.

– Diktamenin-palvelun tärkeimpänä tehtävänä on sosiaalihuollossa maksimoida sosiaalialan ammattilaisten asiakastyöhön käytettävä aika – työhön, johon heidät on koulutettu ja jota kukaan muu ei heidän puolestaan voi tehdä. Asiakaskirjaukset voi kuitenkin tehdä toinen henkilö, kunhan hänellä on tarvittava ohjeistus tehdä asiat sovitulla tavalla, Leskinen perustelee loppuun.

Diktamenilla on yli vuosikymmenen kokemus potilas- ja asiakaskirjauksista

Jo vuodesta 2007 lähtien Diktamen on toimittanut potilas- ja asiakaskirjausten nopeuttamiseen tietojärjestelmäratkaisua sekä tekstinkäsittelyn kokonaispalvelua terveydenhuollon ja sosiaalihuollon yksiköille. Tehokkailla teknologioilla sekä alan parhaiden tekstinkäsittelijöiden avulla Diktamen voi ylpeästi todeta olevansa Suomen johtava asiakas- ja potilasdokumentointin ratkaisutoimittaja.

Diktamenin palveluita hyödynnetään myös sote-alan ulkopuolella. Toimialat, kuten juridiikka, hyötyvät yrityksen palveluista. Yritys toimii myös Isossa-Britanniassa, jossa Diktamen-ratkaisut vastaavat asianajotoimistojen dokumentointitehtävien kirjaustarpeisiin.

info.diktamen.com



Monimuotoiset perheet -verkosto auttaa työn ja perheen yhteensovittamisessa

Monimuotoiset perheet -verkostossa on mukana kymmenen perhejärjestöä, joista jokainen edustaa jotain tiettyä perhemuotoa tai perheeseen liittyvää kokemusta.

Yli kolmasosa suomalaisista lapsiperheistä kuuluu vähintään yhteen Monimuotoiset perheet -verkoston edustamiin ryhmiin. Verkosto edustaa siis varsin isoa joukkoa.

– Yhden vanhemman perheitä on eniten, lähes joka neljäs lapsiperhe Suomessa kuuluu tähän ryhmään. Muita lukumääräisesti isoja perhemuotoja ovat uusperheet, kahden kulttuurin perheet ja maahanmuuttajaperheet, kertoo **Sofia Lindqvist**, Monimuotoiset perheet -verkoston palveluiden ja sosiaaliturvan erityisasiantuntija.

– Monimuotoiset perheet -verkoston näkökulmasta on tärkeää nähdä jokainen perhe perhemuodosta riippumatta ainutlaatuisena ja tarkastella tuen tarvetta tosiasioihin perustuen. On oleellista muistaa, että mikään perhemuoto sinällään ei aiheuta ongelmia siinä eläville ihmisille, ja että perhemuoto ei ole muuttumaton.

Monenlaiset haasteet

Työelämässä puhutaan nykyisin paljon perheystävällisyydestä, ja työnantajat tuovat esille keinoja sen edistämiseen. Monimuotoiset perheet -verkosto kannustaa huomioimaan kaikenlaiset perhetilanteet ja -muodot sekä niille tyypilliset työn ja perheen yhteensovittamisen haasteet, mukaan lukien kriisitilanteet, kuten läheisen kuolema tai avio- tai avoero.

– Myös lapsettomuus voi olla kriisi, joka vaikuttaa työkykyyn negatiivisesti, kertoo työelämän erityisasiantuntija **Tiina-Emilia Kaunisto**.

– Tekemisissämme kyselyissä on tullut ilmi, että lapsettomien perheiden toiveita ei kuunnella esimerkiksi työvuorojen ja lomien suhteen yhtä paljon kuin lapsiperheellisten. Tällöin työpaikan perheystävällisyyttä tehdään lapsettomien kustannuksella.

Sofia Lindqvist puolestaan muistuttaa, että esimerkiksi vuoroasuvien lasten vanhempien työssäkäynti kaipaa joustoja niinä aikoina,

kun lapset asuvat vanhemman luona.

– Tällöin tarvitaan rajatumpaa työssäkäyntiä, mikä voidaan tasata niinä viikkoina, kun lapsi ei ole työntekijän luona.

Monimuotoiset perheet -verkosto korostaa, että laaja-alainen perheystävällisyys tukee henkilöstön työkykyä, mikä on myös työnantajan etu.

– Työn ja yksityiselämän onnistunut yhdistäminen auttaa välttämään uupumista.

Perheystävällisyys houkuttelee ja sitouttaa työntekijöitä

Perheystävällisyys sitouttaa työntekijöitä työyhteisöön. Samalla se luo työnantajalle positiivista mainetta, joka auttaa vastaamaan työvoimapulaan.

– Perheystävällisyys voi rekrytoinnissa olla työnantajan valttikortti, joka lisää kiinnostuneiden hakijoiden määrää, Tiina-Emilia Kaunisto sanoo.

Hyvä ensiaskel työpaikan perheystävällisyyden parantamiseen on tutustuminen Monimuotoiset perheet -verkoston perheystävällisyysoppaaseen. Se on ladattavissa monimuotoisetperheet.fi-sivustolta kohdasta ”työ ja perhe”.

– Suosittelemme, että mahdollisia tilanteita pohdittaisiin työpaikoilla ennakolta, Tiina-Emilia Kaunisto toteaa.

Monimuotoisten perheiden huomioiminen työllisyyspalveluissa

Työllisyyspalvelut siirtyvät kunnille tämän vuoden (2024) aikana. Monimuotoiset perheet -verkosto suosittelee, että työllisyyspalveluissa huomioitaisiin erilaiset perhetilanteet, ja että henkilöstölle olisi annettu perehdytystä monimuotoisuuden ja erilaisten perhetilanteiden kohtaamiseen.

Monissa perhetilanteissa, kuten yhden vanhemman perheissä ja uusperheissä, vuorotöiden tekeminen voi olla haasteellista tai estää lapsen vuoroasumisjärjestelyn. Uusperheen tai sateenkaariperheen vanhempaa

voi mietittyä, huomioidaanko työllisyyspalveluissa vanhemmuus, jos hän ei ole lapsen juridinen vanhempi.

Työnhakijan jaksamista saattaa myös kuormittaa läheisen kuolema, lapsettomuus, ero puolisoista tai huoli Suomeen muuttaneen puolison työllistymisestä. Työnhakija voi myös kohdata tai epäillä kohdanneensa syrjintää työelämässä.

– Työhaun palveluprosesseja on kehitettävä suuntaan, jossa ne huomioivat muuttuvia ja yksilöllisiä perhetilanteita. Lapsiperheellisten työnhakijoiden kohtaamiseen olisi tärkeää olla oma osastonsa tai henkilöstönsä, Kaunisto ehdottaa.

Monimuotoiset perheet -verkosto rohkaisee kuntia tarkastelemaan sitä, miten hyvin kuntien omat palvelut tukevat kuntalaisten työn ja perheen yhteensovittamista. Koulut, päiväkodit ja vuorohoito ovat tässä avainasemassa.

– Matkat kotiin, työn ja hoito- tai koulu- paikan välillä eivät saisi kasvaa liian pitkiksi. Myös varhaiskasvatuksen ajallinen kattavuus aamuin, iltaisin ja loma-aikoina tulisi huomioida, Lindqvist sanoo.

Lapsiperheiden kotipalvelu kaipaa parempaa tunnettuutta

Lapsiperheiden kotipalvelu on yksi hyvinvointialueiden tuottamista palveluista. Monimuotoiset perheet -verkosto teetti vuonna 2022 lapsiperheellisille valtakunnallisen kyselyn kotipalvelun tunnettuudesta ja laadusta. Vastanneista peräti 42 % ei ennestään tien-



Sofia Lindqvist

nyt, mitä lapsiperheiden kotipalvelu tarkoittaa ja kenelle se on suunnattu, vaikka kotipalveluun on subjektiivinen, laakisäätöinen oikeus.

Sofia Lindqvistin mukaan tärkein toive kyselyn tulosten perusteella on, että lapsiperheiden kotipalvelusta tiedotettaisiin paremmin.

– Moni vastaaja olisi turvautunut palveluun, jos olisi tiennyt sen olemassaolosta. Neuvola koettiin luontevaksi tiedottamispaikaksi.

Kysely paljasti myös perhemuotokohtaisia kokemuseroja lapsiperheiden kotipalvelusta. Yhden vanhemman perheet olivat keskiarvoa tyytymättömämpiä saamansa palveluun. Tyytyväisimpiä olivat kahden vanhemman ydinperheet.

– Tarjoamalla vain yhdenlaiselle kohde-ryhmälle muotoiltua palvelua ei pystytä palvelemaan kaikkia palvelutarvitsijoita yhtä hyvin, Lindqvist huomauttaa.

– Perheet ja palveluiden käyttäjät kannattaa osallistaa palveluiden kehittämiseen. Esimerkiksi verkostomme on kysytty yhteistyökumppani.

Koulutusta perheiden parissa toimiville ammattilaisille

Monimuotoiset perheet -verkosto tarjoaa maksutonta koulutusta monimuotoisten perheiden kohtaamiseen esimerkiksi kuntien ammattilaisille, jotka työskentelevät varhaiskasvatuksessa ja perusopetuksessa.

– Koulutuskalenterissa on vielä tilaa, vinkkaa Sofia Lindqvist.

Koulutuksesta kiinnostuneet kunnat voivat ottaa yhteyttä Sofia Lindqvistiin. Koulutuspaketti räätälöidään yksilöllisesti tilaajan tarpeisiin sopivaksi.

Koulutuksessa pyritään vuorovaikutukseen siten, että henkilökuunta keskenään pohtii monimuotoisuuden kohtaamisen nykytilannetta omassa työyhteisössään tai kunnassaan.

– Usein huomataan, että asioista ei ole olemassa valmiita linjauksia, vaikka sellaisia olisi hyvä olla. Tällöin koulutus edistää myös hallinnollista kehittämistyötä.



Sofia Lindqvist
palveluiden ja sosiaaliturvan
erityisasiantuntija
sofia.lindqvist@monimuotoisetperheet.fi
050 375 0831

Tiina-Emilia Kaunisto
työelämän erityisasiantuntija
tiina-emilia.kaunisto@monimuotoisetperheet.fi
040 529 9928

www.monimuotoisetperheet.fi



MONIMUOTOISET PERHEET

ADOPTIOPERHEET

SATEENKAARIPERHEET

SIAJISPERHEET

KAHDEN KULTTUURIN PERHEET

TAHATTOMASTI LAPSETTOMAT

UUSPERHEET

LAPSIKUOLEMAPERHEET

YHDEN VANHEMMAN PERHEET

LESKIPERHEET

MONIKKOPERHEET

Savonia-Ammattikorkeakoulu/TasapainoaTyöhön -hanke

Voimavaroja arkeen naisvaltaisille aloille

Hoitoalan ja varhaiskasvatuksen sekä puhtaanapidon ja ruokahuollon aloilla on tutkimusten mukaan erityisen paljon pitkittyneitä sairauspoissaoloja sekä alkaneita työkyvyttömyyseläkkeitä.

Näiden alojen pitovoima on heikentynyt entisestään ja moni työntekijä harkitsee alan vaihtoa. Työterveyslaitoksen tuottaman Mitä Suomi Voi -tutkimuksen mukaan erityisesti työuupumus on lisääntynyt kaikissa ikäluokissa, mutta erityisesti nuorten alle 36-vuotiaiden työntekijöiden keskuudessa.

Kuinka ehkäistä ja vähentää työssä uupumista sekä tukea työn ja vapaa-ajan tasapainoa juuri näillä erityisen haastavilla aloilla? Tähän pureutuu Savonia-ammattikorkeakoulun hallinnoima TasapainoaTyöhön -hanke, jota rahoittaa ESR+ sekä Etelä-Savon ELY-keskus.

Hankkeen projektipäällikkö **Merja Ala-Kotila** kertoo, että korona-aika lisäsi jo entisestään kuormitusta näiden alojen työntekijöille. Siksi on ensiarvoisen tärkeää kohdentaa tukea heidän työssä jaksamisensa tueksi.

- Nämä alat ovat hyvinvointiyh-



Kuvassa vasemmalta alkaen Susanne Hämäläinen, Sari Aalto, Merja Ala-Kotila, Eija Partanen-Kivinen, Marjo Heikkinen ja alhaalla Sonja Kärkkäinen.

teiskuntamme peruspilareita, ja meillä ei ole varaa olla tukematta heitä. Työuupumuksen on todettu olevan yleisempää juurikin naisvaltaisilla aloilla, joten haluamme hankkeen avulla omalta osaltamme tukea aidosti näiden ammattilaisten voimavaroja ja ennaltaehkäistä työssä uupumista. Keskeistä on kohdentaa toimenpiteitä yksilötason lisäksi myös työyhteisötasolle ja kehittää myös näiden alojen johtamiskäytänteitä, jotka vaikuttavat myös merkittävästi työntekijöiden

työssä jaksamiseen, korostaa Merja Ala-Kotila.

Kohti kokonaisvaltaista hyvinvointia

TasapainoaTyöhön -hanke jakautuu kolmeen merkittävään osaluueeseen: yksilötasolla tehtävään työntekijöiden voimavarojen edistämismennukseen, organisaatiotason esihenkilö- ja työyhteisövalmennuksiin, joiden keskiössä ovat inhimillinen johtaminen ja vuoropuhelun vahvistaminen, sekä yh-

TasapainoaTyöhön -hanke edistää naisvaltaisten alojen ammattilaisten työhyvinvointia ja työssä jaksamista. Keskiössä on ehkäistä työssä uupumista sekä lisätä voimavaroja arkeen jo työuupumuksen oireita kokevilla. Hankkeen kohderyhmänä ovat Pohjois-Savon alueen hoitoalan ja varhaiskasvatuksen sekä puhtaanapidon ja ruokahuollon ammattilaiset.

teiskunnalliseen tasoon, jossa kehitetään hankkeen lopputuloksena TasapainoaTyöhön-hyvinvointimalli työntekijöiden kokonaisvaltaisen työssä jaksamisen tueksi.

- Tutkimustietoa tuotetaan paljon, mutta missä ovat konkreettiset toimenpiteet? Tässä hankkeeseen osallistujille toteutetaan vuoden mittainen valmennus sekä organisaatiotasolla erilaisia työyhteisö- ja esihenkilövalmennuksia, joiden painopisteenä on inhimillinen johtaminen. Yhteiskunnallisella tasolla osallistumme lisäksi keskusteluun kestävästä ja inhimillisemmästä työelämästä, joka tukee työntekijöiden työssä jaksamista

ja ehkäisee työuupumusta, sanoo Merja Ala-Kotila ja jatkaa:

-Olemme keränneet osallistujia hankkeeseen Pohjois-Savon alueella Norlandian, Siilinjärven kunnan, Servican, 9Livesin sekä Pohjois-Savon hyvinvointialueen työyksiköistä tämän kuluvaan vuoden valmennuksiin. Vuonna 2025 vuorossa ovat Kuopion kaupungin ja Siilinjärven varhaiskasvatuksen ammattilaiset. Valmennuksiin otamme mukaan noin 200 työntekijää sekä 50 esihenkilöä. Jokainen valmennus alkaa live-startti tapaamisilla, joissa olemme ehtineet saada jo paljon positiivista palautetta osallistujilta. Moni työntekijä on ollut erityisen kiitollinen siitä, että he saavat valmennuksen avulla kokonaisvaltaista tukea oman hyvinvoinnin edistämiseen.

Lisätietoa hankkeesta: Projektipäällikkö, KTM, TasapainoaTyöhön **Merja Ala-Kotila** | merja.ala-kotila@savonia.fi | +358 44 785 6057

TASAPAINOA
VOIMAVAROJA
ARKEEN TYÖHÖN

SAVONIA

Euroopan unionin
osarahjoittama

Sote-alan maine haittaa työvoiman veto- ja pitovoimaa parannuksista huolimatta

Sote-alan maine huolettuu työntekijä, ja siksi työpaikkoja kehitetään nyt vauhdilla, kertoo Suomen Diakoniaopiston ja Taitotalon teettämä tutkimus. Tulokset osoittavat, että työnantajat ovat aidosti huolissaan alan maineesta ja pyrkivät parantamaan työoloja monin keinoin.

Suomen suurin ammatillinen aikuiskouluttaja Taitotalo ja Suomen suurin yksityinen lähihoitajien kouluttaja Suomen Diakoniaopisto teettivät sote-alan työntekijöille tutkimuksen, jonka tarkoituksena oli saada kuva siitä, millaisia toimenpiteitä työntekijät ovat tehneet sote-alan ammattilaisten, erityisesti lähihoitajien ja hoiva-avustajien sitoutumisen parantamiseksi.

Tulokset osoittavat, että työnantajat ovat aidosti huolissaan alan maineesta ja pyrkivät parantamaan työoloja monin keinoin.

Työilmapiirin parantaminen tärkeintä

Sote-alan työntekijät panostavat erityisesti työyhteisöjen toimivuuteen.

Iso osa työnantajista mainitsi tehneensä parannuksia työyhteisöjen ilmapiiriin ja työntekijöiden kuuntelemiseen. Esihenkilötyön ja johtamisen merkitys korostuu myös avoimissa vastauksissa.

Muita tutkimuksessa esille tulleita keinoja parantaa työhön sitoutumista olivat mm. mahdollisuus osallistua toiminnan kehittämiseen, riittävien henkilöstöresurssien varmistaminen, esihenkilötyön kehittäminen ja palkkaus. Tärkeimpänä, yksittäisenä työntekijöiden sitoutumista parantaneena

tekona työntekijät pitivät työpaikan ilmapiirin kehittämistä.

Palkkauksen kehittämisessä valtakunnallista vaihtelua

Myös palkkaus nousi tutkimuksessa esiin sitoutumista parantavana kehitystoimena. Noin joka kolmas työntekijä on tutkimuksen perusteella jo kehittänyt työntekijöiden palkkausta. Avoimissa vastauksissa korostuivat erilaiset lisät, peruspalkkatason korottaminen työehtosopimuksen yläpäähän, työsuhte-etuuksien kehittäminen ja palkkaharmonisointi.

Alan maineen koetaan vaikuttavan merkittävästi työvoiman saantiin

Tutkimuksen perusteella 76 prosenttia sote-alan työntekijästä pitää sote-alan mainetta merkittävänä tai erittäin merkittävänä tekijänä työvoiman saannin ja pysyvyyden näkökulmasta.

Alan tulee siis saada sille kuuluvaa arvostusta. Kuka tahansa ei pärjää alalla, tarvitaan käden taitojen lisäksi empatiaa, yhteistyötaitoja ja lisäkoulutusta.

Osa työntekijästä nostaa avoimissa vastauksissa esiin sen, että vaikka yleinen maine sote-alalla olisi heikko, työnantajien tai sote-yksikön maine voi olla hyvällä tolalla.

Tutkimuksen perusteella voidaan sanoa, että työntekijällä on paljon halua sote-alan kehittämiseen ja työntekijöiden sitoutumisen parantamiseen.

Tekstilähde Taitotalo

Ylisuuret säästöt tuovat ongelmia sosiaali- ja terveydenhuollon palvelujärjestelmään

Ylisuuret ja liian nopeasti toteutettavat säästöohjelmat ajavat sosiaali- ja terveydenhuollon palvelujärjestelmän kriisiin, varoittaa Sosiaalialan korkeakoulutettujen ammattijärjestö Talentia hallitusta kehysriihen alla.

-Hallitus haluaa varmistaa oikea-aikaisen hoitoon ja palveluihin pääsyn ja purkaa syntyneitä jonoja. Tavoite on kuitenkin karkaamassa yhä kauemmas, sillä hallituksen hyvinvointialueille antama rahoitus on aivan riittämätön. Palveluihin pääsy ei parane, sillä uudistuksen toimeenpano on muuttunut säästämiseksi, moittii Talentian puheenjohtaja **Jenni Karsio**.

Se tarkoittaa, että sote-kustannusten kasvua ei saada käännettyä laskuun, sillä hyvinvointialueet eivät pysty riittämättömien resurssien vuoksi vahvistamaan perustason ja ennaltaehkäiseviä palveluita.

Talentia vaatii hyvinvointialueiden rahoituksen korjaamista. Lisäksi hyvinvointialueiden alijäämien kattamisen takarajaa on lykättävä eteenpäin vuodesta 2026.

Ongelmat vähenisivät oikea-aikaisella palveluun pääsemisellä

Talentia on huolestunut perheneuvoloiden, koulukuraattoritoimintojen, perhesosiaalityön ja lastensuojelun resursoinnista.

On käynnistettävä selvitys lapsiperheiden tukipalveluiden saatavuudesta ja yhdenvertaisuudesta hyvinvointialueilla. Pitkät jonotusajat ja kokonaan vaille apua jääminen eskaloivat ongelmia, joiden kertyminen voitaisiin katkaista oikea-aikaisella

palveluun pääsillä.

- Sosiaalihuollon ennaltaehkäisevien palveluiden epäonnistuessa asiakkaat päätyvät raskaimpien ja kalliimpien palveluiden piiriin. Esimerkiksi lastensuojelun 1,2 miljardin kokonaiskustannuksista yli 70 prosenttia syntyy sijaishuollosta. Lisäämällä perheneuvonnan ja perhesosiaalityön resursseja toteutettaisiin säästöön johtavia sosiaalisia investointeja, Karsio sanoo.

Sosiaalihuollon tutkimus tarvitsee rakenteet

Talentia muistuttaa hallitusta siitä, että sosiaalipalveluiden vaikuttavuus ei parane ilman tietoa. Tietoa puolestaan ei synny ilman tutkimusta.

- Sosiaalihuollon palveluiden osuus on 40 prosenttia sote-nettomenoista, mutta sosiaalihuollon palvelujärjestelmää tukevan tutkimuksen rahoitus on terveydenhuoltoon verrattuna pienimuotoista. Vuodelle 2024 annetusta rahoituksesta sosiaalihuollon palvelujärjestelmää tukevan tutkimuksen osuus on viisi miljoonaa euroa, Karsio sanoo.

Talentia vaatii tutkimusrakennetta sosiaalihuollon palvelujärjestelmän tukemiseen. Sosiaalihuollon palveluita ja niiden vaikuttavuutta on tutkittava ja saatuja tuloksia hyödynnettävä käytännön työssä. Tutkimus auttaa selvittämään sosiaalihuollon parhaat käytännöt ja tuottamaan näin säästöjä.

Tekstilähde Talentia ry

Osallisuutta, osaamista ja toiminnallisuutta heikossa työmarkkinatilanteessa oleville

Metropolia Ammattikorkeakoulun ja Valo-Valmennusyhdistys ry:n Olo-Tila-hankkeen (1.9.2023–30.6.2026) kautta pyritään vaikuttamaan heikossa työmarkkina-asemassa olevien koulutuksen ja työmahdollisuuksien puutteeseen sekä koetun yksinäisyyden ja osattomuuden haasteisiin. Sosiaalisen tyhjiön ja osattomuuden kokemus voi olla läsnä olemassa olevista kuntouttavista palveluista ja toimenpiteistä huolimatta.

Erityinen tarve nousee heikossa työmarkkina-asemassa olevien toiveesta vahvistaa sosiaalisia verkostojaan, yhteiskunnallista osallisuuttaan ja koulutus- ja työmahdollisuuksiaan. Hankkeessa kehitetään hyvin matalan kynnyksen valmentavia opintoja ja työjaksoja niille, joille tarjolla olevat koulutusvaihtoehdot ovat vielä liian korkean kynnyksen takana. Verkostoissa yhdessä kehitetään kansalaislähtöistä toimintaa oppilaitoksen ja kolmannen sektorin yhteistyönä ja tuetaan näiden toimijoiden, työllisyyspalveluiden ja kulttuuri- ja vapaa-ajan toimialan keskinäistä verkostoitumista heikossa työmarkkina-asemassa olevien osallisuuden sekä koulutus- ja työllistymismahdollisuuksien parantamiseksi.

– Viime syksyn aikana olemme verkostoituneet meidän virallisten kumppaneiden sekä eri järjestöjen kanssa, jotka työskentelevät mielenterveyskuntoutujien ja muuten haastavassa elämäntilanteessa olevien kanssa. Yksi näistä on Kulttuuripaja K35 -hanketta vetävä ja mielenterveyskuntoutujien kanssa työskentelevä Lilinkotisäätiö, hankkeen projektipäällikkö **Katriina Rantala-Nenonen** kertoo.

Yhteistyötä tehdään myös Helsingin kaupungin työllisyyspalveluiden kanssa, joka osallistuu hankkeen yhteiskehittelyyn sekä ohjausryhmätyöskentelyyn. Hankkeen aktiivinen toiminta on kansalais- ja kokemusasiantuntijalähtöistä.

– Marraskuun lopulla pidimme yhteiskehittely- ja verkostoitumistyöpajan, jossa meillä oli osallistujia mielenterveystoipujien ja maahanmuuttajien kanssa työskentelevistä järjestöistä. Mukana oli sekä työntekijöitä että asiakkaita.

Rantala-Nenonen mainitsee, että toiveita ja tarpeita on lähdetty pohtimaan ihmis- ja kokemusasiantuntijalähtöisesti. Hankkeen tavoitteena on vahvistaa kohderyhmän yhteisöllisyyden ja osallisuuden kokemusta sekä koulutus- ja työelämävalmiuksia.

– Hankkeessa kehitetään hyvin matalan kynnyksen valmentavia opintoja, heikoimissa asemassa oleville, joille perinteiset koulutusmahdollisuudet eivät ole vielä realistisia tavoitteita. Osa opinnoista saattaa sisältää arjen hallintaan liittyviä asioita, kuten sosiaalisiin taitoihin ja niiden kehittämiseen liittyviä sisältöjä, oman tulevaisuuden pohdintaa ratkaisukeskeisesti ja joihinkin koulutuspolkuihin valmentaviin opintoihin tutustumista, Rantala-Nenonen avaa mahdollisia sisältöjä.

Toimintaa järjestetään tiiviissä yhteistyössä kumppaneiden kanssa Rantala-Nenonen kertoo, että hankkeen toimintaa järjestetään tällä hetkellä Metropolian



Kuva: Metropolian media pankki

Myllypuron kampuksella, Valo-Valmennusyhdistys ry:n Helsingin toimipisteessä sekä yhteistyökumppaneiden tiloissa.

– Kampuksella on mm. toteutettu kokeilu vertaisohjaajiksi koulutettujen mielenterveystoipujien kanssa, jossa he osallistuivat sosionomiopiskelijoiden luovien menetelmien tunneille. Tätä kautta he tutustuivat taidelähtöisiin menetelmiin vertaisohjauksessa. Nyt on käynnissä myös yhteisöllistä keittiötoimintaa samalla idealla.

Hanke on vasta alkuvaiheessa, joten kokeiluita on ehditty tekemään vasta muutamia.

– Olemme verkostoituneet keskeisten yhteistyökumppaneiden kanssa, joilla on laajat suhteet eri kolmannen sektorin järjestöihin sekä hyvinvointi- ja terveyspalveluihin, joten mm. heidän asiakkaistaan olemme löytäneet kohderyhmään sopivia osallistujia.

Yhteisöllinen keittiötoiminta jatkuu ja ke-

vällä on luvassa myös kohderyhmän yhteinen ulkoilmapahtuma.

– Meillä on tulossa lisäksi erilaisia tulevaisuustyöpajoja sekä mielenterveystoipujille että pitkäaikaistyöttömille. Kyseessä on muutaman työpajan sarja, joiden puitteissa lähdetään pohtimaan omia tulevaisuuden toiveita. Asetettavat tavoitteet riippuvat täysin osallistujan tilanteesta.

Olo-Tila-hankkeessa työskentelee kaksi sosiaalialan ja kaksi toimintaterapian opettajaa. Lisäksi Valo-Valmennusyhdistykseltä on mukana kaksi ohjaajaa, jotka pystyvät tarvittaessa ohjaamaan ihmisiä opiskeluiden pariin sekä erilaisille urapoluille.

– Meillä on aika hyvät eväät, käytettävissä olevan ammattitaidon ja osaamisen näkökulmasta, unohtamatta hyvin sitoutuneita osallistujia, Rantala-Nenonen toteaa loppuun.

Olo-Tila-Osallisuutta, osaamista ja toiminnallisuutta-hanke toimii ajalla 1.9.2023–30.6.2026. Hanke on Euroopan sosiaalirahaston (ESR+) rahoittama ja se toteutetaan osana Uudistuva ja osaava Suomi 2021–2027 rakennepolitiikan ohjelmaa.

www.metropolia.fi
www.valo-valmennus.fi
https://www.metropolia.fi/fi/tutkimuskehitys-ja-innovaatiot/hankkeet/olo-tila



Euroopan unionin osarahoittama



Laaja selvitys nuorten masennuksesta ja sen hoidosta

THL kerää vuoden 2024 aikana mittavan aineiston, jonka avulla saadaan kuva siitä, kuinka moni nuori on masentunut ja kuinka moni masentuneista toivoo ja saa apua. Tavoitteena on parantaa nuorten masennuksen hoidon saatavuutta, vaikuttavuutta ja yhdenvertaisuutta Suomessa.

Tutkimusaineiston avulla voidaan ensimmäistä kertaa arvioida laajasti sitä, mitä tarjottu hoito pitää sisällään, onko siitä nuorelle hyötyä tai haittaa, ja mitä hoito tai hoitamattomuus maksaa. Tutkimuksen aikana seurataan ensimmäistä kertaa myös niitä nuoria, jotka eivät ole masentuneita. Näin pystytään arvioimaan masennusriskiä.

Nuorten masennuksen ehkäisyyn ja hoidon tarve on lisääntynyt voimakkaasti vuosien ajan. Vas-

tauksena tarpeeseen Suomessa on pyritty löytämään keinoja parantaa masennuksen hoitoa perustasolla.

– Puhutaan paljon siitä, etteivät nuoret saa riittävästi apua. Nyt saamme hyvän kuvan, mikä tilanne on todellisuudessa, esimerkiksi millainen viive on hoidon tarpeesta sen aloittamiseen, kertoo THL:n ylilääkäri **Outi Linnaranta**.

Tutkimuksen kyselyillä on tarkoitus tavoittaa jopa 9 000 yläkouluikäistä eri puolilta Suomea. Nuorten mahdollisia masennusoireita ja heidän hakemaansa ja saamaansa apua seurataan kyselyillä 6–12 kuukauden ajan. Kyselyitä tehdään keväällä 2024 yhteistyössä seitsemän kunnan kanssa Pohjois-Suomen, Itä-Suomen, Sisä-Suomen ja Länsi-Suomen alueella. Tietoja täydennetään kyselyillä nuorten huoltajille, nuoria aut-

taneille työntekijöille esimerkiksi opiskeluhuollossa sekä rekisteritiedoilla. Tutkimukseen osallistuminen on vapaaehtoista.

Vuorovaikutusohjanta antaa mielenterveyden tukea koulun arjessa

Nuorten masennukseen annettavaa apua on pyritty viime vuosina parantamaan ottamalla käyttöön uusi masennuksen ehkäisyyn ja hoidon menetelmä, vuorovaikutusohjanta (IPC-N).

Koulutuksen Suomessa aloittanut tai suorittanut jo noin 2000 nuorten arkiympäristöissä työskentelevää ammattilaista, esimerkiksi koulukuraattoreja, psykologeja ja -terveydenhoitajia.

Tekstilähde Terveiden ja hyvinvoinnin laitos THL



Kuva: Pixabay

Sosiaali- & kuntatalous

JULKAISIJA:
Joensuun Kustannus Oy
YRITYSMAAILMA
Telitie 1D, 80100 Joensuu
info@yritma.fi | www.yritma.fi

**PÄÄTOIMITTAJA/
TOIMITUSJOHTAJA:**
Markku Oikarinen,
puh. 050 374 6280
markku.oikarinen@yritma.fi

SIVUNVALMISTUS:
Joensuun Kustannus Oy, Yritysmailma
Annika Käyhkö, ilmoitus.annika@yritma.fi

PAINO:
Suomalainen
Lehtipaino Oy, Kajaani

TOIMITTAJAT:
Eini Kettunen puh. 050 374 6294
Toni Valha puh. 050 531 4745
Pasi Liimatta puh. 050 408 8457
Virpi Kylmäla puh. 050 301 6956

ILMOITUKSET:
Liisa Kinnunen puh. 050 585 0477

OSOITELÄHDE:
Joensuun Kustannus Oy Yritysmailma, markkinointirekisteri, puh. 050 374 6284

Jätä juttuvinkki nettisivuillamme:
www.yritma.fi



Junet Oy

Hoivakalustamisen erityisosaaja tähtää tuotannossaan omaan valmistukseen sekä vastuullisuuteen

Junet Oy on hoiva- ja palvelukotien projektikalustamiseen erikoistunut yritys, jonka palveluihin kuuluu kalustettavien kohteiden kokonaisvaltainen toteutus kaluste- ja värisuunnitelmien sekä mahdollisine erikoiskalusteineen. Oma asennuspalvelu toimittaa tuotteet kohteisiin, kantaa ja asentaa ne paikoilleen, siten että tilat ovat käyttökunnossa toimituksen jälkeen. Yrityksen toimialue kattaa koko Suomen.



Junet Oy toimitti kalusteet ja sisustustuotteet Karkkilassa toimivaan ikäihmisten Hoivamme-kotiin.

Me toimitamme kalusteita hoivakoteihin avaimet käteen -palveluna. Teemme kokonaisvaltaisen suunnitelman ja järjestämme kohteeseen kalusteiden lisäksi tarvittavaa myös sisustustekstiilit, taulut, matot ja muut sisustustuotteet. Asiakkaan kannalta hankinta käy mutkattomasti, toteaa Junet Oy:n markkinointijohtaja **Sanna-Mari Petäjistä** ja jatkaa:

– Hoiva-alan kohteiden lisäksi toteutamme julkitilojen kalustamisia. Teemme myös yhteistyötä suunnittelijoiden kanssa ja toimitamme kalusteita heidän omille asiakkailleen suunnittelemiin kohteisiin.

Tarkoituksenmukaisia kalusteita

Junetin tuotteiden suunnittelun tärkeimpänä periaatteena on käytännöllisyys. Kalusteiden suunnittelussa on huomioitu sekä hoivakotien asukkaat että työntekijät. Huonekaluja on helppo huoltaa ja puhdistaa, ja niiden käyttäminen on mahdollisimman esteetöntä.

– Suunnittelemamme kalusteet ovat kodinomaisia, mutta ne täyttävät myös hoivakohteissa tarvittavat kriteerit. Kalusteemme ovat hyvänäköisiä ja palvelevat käyttötarkoituksessaan moitteetta. Tavoitteemme on, että toimittamamme ratkaisut lisäävät käyttäjien hyvinvointia, Sanna-Mari Petäjistä kuvailee.

Räätälöidyt ja kokonaisvaltaiset toimitukset

Avaimet käteen -kokonaisuus toteutetaan asiakkaan toivomusten mukaisesti. Kalusteet valmistetaan Jurvan seudulla, joten tuotantoprosessi on hallittavissa ja mukautet-

tavissa tarpeen mukaan.

– Pystymme valmistamaan tuotteita mittailauksesta sekä määrittelemään kattavasti värisävyjä. Erikoisetkin mitat ja värisävyt onnistuvat.

– Tarvittaessa käymme tutustumassa kohteeseen ennen suunnitelman tekemistä. Yhdessä asiakkaan kanssa käymme läpi kohteen tarpeet ja selvitämme, onko kohteessa mahdollisesti jotakin piilotarpeita, ja voimmeko ratkaisullamme ratkaista käytännön ongelmia. Haluamme auttaa asiakastamme tekemään arjesta toimivamman, Sanna-Mari Petäjistä toteaa.

Asiakaslähtöisyys toimii

Junet panostaa asiakaslähtöiseen ja välittömään palveluun, jossa kutakin asiakasta palvelee yksi henkilö, joka hoitaa koko prosessin suunnittelusta laskutukseen. Näin pysytään ajan tasalla molemmiin puoliin, eikä asioita tarvitse selittää aina uusille ihmisille.

Sanna-Mari Petäjistä kertoo, että Junetin tuotekehitysprosessi toimii nopeasti ja joustavasti.

– Kehitämme uusia tuotteita asiakkaiden tarpeiden mukaisesti. Jos asiakas tarvitsee vaikkapa käytävälle sijoitettavan hankojen säilytysratkaisun, suunnittelemme sellaisen. Uusi kaluste voidaan ottaa laajempaankin tuotantoon, jos kysyntää on.

Vastuullisesti tuotettu ja kestävä tuote on fiksua valintaa

Junetin toimittamilla tuotteilla on pitkä käyttöikä. Materiaalit on valittu siten, että ne kestävät jokapäiväisessä käytössä mahdollisimman kauan.

– Tuotteemme ovat myös helposti huollettavissa ja korjattavissa.

sa. Emme kannata kertakäyttökulttuuria, huomauttaa Sanna-Mari Petäjistä.

– Ekologisuuden lisäksi pitkän elinkaaren kalusteet ovat myös taloudellisesti järkevä investointi, kun niitä ei tarvitse uusia parin vuoden välein. Lopuksi tuotteet kierrätetään.

Yrityksen vastuullisuus – ajattelua on myös se, että mahdollisimman suuri osa tuotteista ja niiden materiaaleista tulee Suomesta. Tällä tavoin tuotanto pidetään lähellä ja sillä on paikallisesti työllistävä merkitys. Lisäksi kuljetuksia pystytään yhdistelemään yhteistyössä eri toimijoiden kanssa.

Antibakteeriset pinnat vakiona

Hoiva-alan kohteiden kalusteisiin sopivat parhaiten antibakteeriset kankaat, joissa on kosteusuojia ja jotka ovat konepestäviä. Junetin käyttämät verhoilukankaat ja pehmusteet valmistetaan paloturvallisista materiaaleista.

– Kaikki tuotteemme ovat saatavana kokonaan antibakteerisina. Tarjoamme vakiona antibakteeri-

sen lakkauksen puuosien pintoihin. Pöytäkansien valkoinen laminaatti on vakiona antibakteerinen, ja muistakin väreistä saa tarvittaessa antibakteerisen version, kertoo Sanna-Mari Petäjistä.

– Osaamme neuvoa asiakasta suunnitteluvaiheessa materiaali- ja välinnoissa, jotta lopputulos olisi mahdollisimman helppohoitoinen ja -käyttöinen. Materiaalin täytyy toimia ja kestää siinä käytössä, johon se on tarkoitettu.

Lämmintä kodikkuutta, ei kylmää kliinisyttä

Junetin kalusteiden kodinomaisuus ilmenee siten, että ne eivät näytä perinteisiltä, kliinisiltä sairaalakalusteilta.

– Suunnittelemamme kalusteet sopivat aivan hyvin vaikka tavalliseen suomalaiseen olohuoneeseen, Sanna-Mari Petäjistä kiteyttää.

– Värien käytössä pyrimme positiivisuuteen, iloisuuteen ja energisyyteen. Toimituskokonaisuuksissa huomioimme myös värien vaihtelun: oleskelutiloissa voidaan käyttää kussakin omaa väriä, mikä auttaa asukkaita ja käyttäjiä tunnistamaan oman tilan.

Kalusteilla on ratkaisevan suuri merkitys siihen, miltä tilat tuntuvat niissä asuvista, työskentelevistä ja vierailevista. Viihtyisä ja toimiva ympäristö luo hyvinvointia.

Perinteistä puuseppäosaamista ja alan edelläkävijyyttä

Jurva on pitkien perinteiden puuseppäpitäjä, jossa alan osaaminen on vahvaa. Junet Oy:n omistajayritykset ovat vakiintuneita ja kauan toimineita, pisimmillään historiaa on likimain sata vuotta. Junet toimittaa tilaukset luotettavasti ja nopeasti.

– Kapasiteettia on suurtilauksiin. Satojen kappaleiden erät ei-

vät ole ongelma, mutta voimme toimittaa asiakkaalle yksittäisiäkin kappaleita.

Yhtenä, tuoreimpana Junetin kohteena Sanna-Mari Petäjistä mainitsee toukokuussa 2023 kalustetun 30 paikkaisen ikäihmisten hoivakodin Karkkilassa.

– Kalustimme kohteen ruokailutilat, oleskelutilat, terassit sekä henkilökunnan toimisto- ja neuvottelutilat. Sisustuksen lähtökohtina oli Hoivamme -konseptin mukaisesti toiminnallisuus, lämmin tunnelma ja yhtenäinen rauhallinen kokonaisuus. Kaikissa tuotteissa on kosteusuojattu, paloturvallinen verhoilu ja kalusteiden mitoituksessa on huomioitu palvelukodin vaatimukset niin asukkaiden, kuin hoitajien osalta.

Hoiva-alan kalusteissa Junet Oy on monella tapaa edelläkävijä, ja sellaisena haluaa pysyä jatkossakin. Yritys on ollut mukana kansainvälisessä EU-projektissa, jossa on tarkasteltu kalusteiden älyteknologiaa vanhusten hoidon näkökulmasta.

– Innovatiivisessa projektissa on tutkittu, millaisia tarpeita senioreistävällisiin kalusteisiin hoiva-alalla kohdistuu, ja miten ratkaisut voitaisiin integroida kalusteisiin. Monikansallisessa projektissa ovat olleet Suomesta mukana Satakunnan ammattikorkeakoulu ja Tampereen yliopisto.

Junet Oy on kahden jurvalaisen huonekaluja valmistavan yrityksen omistama myyntiyhtiö, jonka toimittamat kalusteet tulevat pääasiassa omistajayritysten tehtailta. Yhtiöllä on yhteistyökumppaneita Jurvan lähialueella ja muuallakin Suomessa. Kotimaiseen valmistukseen nojautavalla Junet Oy:llä on -avainlippu -merkki tuotteilleen ja palveluilleen.



Junet

www.junet.com
010 320 0450
info@junet.com
myynti@junet.com



Sote tarvitsee kipeästi tekoälyä

Tekoälyä pitää valjastaa tehtäviin, jotka vapauttavat aikaa hoitotyöhön, sosiaalihuolto-unohtamatta. Samalla tulee lisätä ymmärrystä tekoälyn soveltamisen mahdollisuuksista ja realiteeteista esimerkiksi sääntelyssä, kustannuksissa ja ratkaisujen eettisyydessä. Tarvitaan vahvaa yhteistyötä viranomaisten sekä julkisten ja yksityisten toimijoiden kesken.

Viiime vuosi oli tekoälyn kehityksessä käänntekevä. Tekoälystä keskusteltiin paljon, ja enenevässä määrin löydettiin jo toimivia ratkaisuja. Keskiöön – ja kaikkien saataville – nousi erityisesti luova generatiivinen tekoäly.

Kehitystahti on huimaa. Teknologijättien kilpajuoksu nopeuttaa kehitystä edelleen, ja siinä kannattaa kaikkien pysyä mukana. Tänä vuonna näemme ehkä aiempaa suuremman loikan, kun tekoälyratkaisuja saadaan aidosti hyötykäyttöön.

Mihin tekoälyä sitten voidaan ja saa hyödyntää? Tähän ei ole vielä yksiselitteistä vastausta. UNA on kartoittanut tekoälymenetelmien tämänhetkistä tilannetta ja mahdollisuuksia sosiaali- ja terveydenhuollossa. Tavoitteenamme on ollut ymmärtää ja ymmärryttää hyvinvointialueita siitä, miten tekoäly voisi palvella soten tavoitteita ja mitä tekoälyn käytössä tulee huomioida.

Oppia vähäriskisistä kohteista

Tekoälyn hyödyntämisestä esimerkiksi diagnostiikassa ja kliinisessä työssä ei tule luoda liian suuria odotuksia. Sen sijaan alkuun kannattaa hakea hyötyjä ja kokemuksia sote-ammattilaisia auttavista, esi-

merkiksi hallinnollisia työtehtäviä automatisoivista ratkaisuista. Näistä löytyy jo esimerkkejä. Samalla meidän pitää lisätä ymmärrystä tekoälyn soveltamisen mahdollisuuksista ja realiteeteista esimerkiksi sääntelyssä, kustannuksissa ja ratkaisujen eettisyydessä.

Tulossa oleva EU:n tekoälyasetus (AI Act) sääntelee tekoälyratkaisujen saattamista markkinoille sekä niiden käyttöä. Asetuksessa sovelletaan riskiperustaista lähestymistapaa tekoälyjärjestelmien arviointiin ja sääntelyyn. Järjestelmät sijoitetaan neljään riskitasoon sen mukaan, kuinka mittavia oikeusvaikutuksia niillä on yksilöihin ja kuinka itsenäisesti tekoälyjärjestelmät toimivat. Vähäisimmänkin riskin ratkaisuihin asetetaan velvoitteita toiminnan läpinäkyvyydestä.

Mielenkiintoista on riskiluokituksen soveltaminen: kuinka erilaisten järjestelmien arviointi saadaan toimimaan. Arvioidaan tekoälyn käyttö sote-ympäristössä oikeusvaikutuksiltaan jo itsessään suuririskiseksi vai ainoastaan ne tapaukset, joissa käsitellään terveys- tai asiakastietoja? Tuleeko tiukempia vaatimuksia ja rajoitteita kuin muille toimialoille vai lähestytäänkö asiaa mahdollisuuksien kautta?

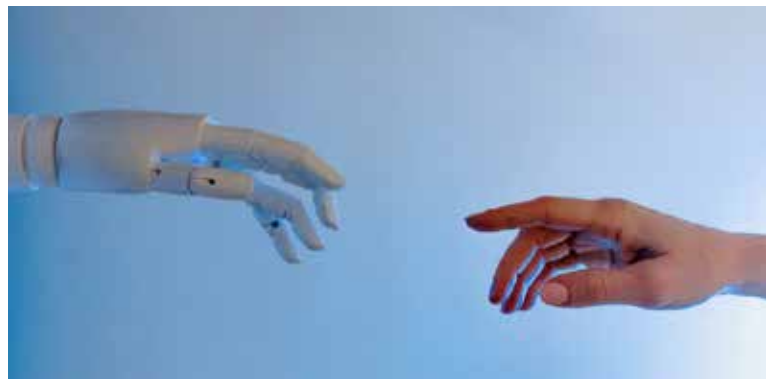
Yhteistyötä sääntelyn tulkintoihin

Tekoälyn lainsäädännön kehittäminen on välttämätöntä ja perusteltua. Tekoälyn käyttöön sisältyy edelleen epäselvyyttä, riskejä virhetulkintoista, virheistä järjestelmässä tai tiedossa ja jopa tasapuolisuudessa. Lähtökohtana on, että tekoälyä ei voida itsekseen käyttää päätöksentekijänä, vaan ihmisen osallisuutta tarvitaan tekoälyn tuottaman tiedon validointiin ja päätöksentekoon.

Ratkaisujen saattaminen markkinoille vaatii laatujärjestelmiä, auditointeja ja sertifiointeja. Tässä on tunnistettavissa samaa kuin EU:n MDR-asetuksen (Medical Device Regulation) vaatimuksissa lääkinnällisille laitteille. Ohjelmistokehitykseen tämä tulee lisäämään hallinnollista työtä ja kustannuksia.

Riskinä on, että osa innovaatioista kaatuu lupa- ja valvontaprosesseihin ja pieniä ja yksinkertaisia ohjelmistoja ”yliluokitellaan”. Voi käydä niinkin, että pienet innovatiiviset yritykset joutuvat laatujärjestelmien, auditointien ja sertifiointien uhreiksi. Sote voi vaativana toimialana jäädä kehityksessä jälkeen.

Olemme Suomessa äärimmäisen tarkkoja ja varovaisia laintul-



kinnoissa. Tämä on usein johtanut pitkiin kehitysvaiheisiin – myös epäonnistumisiin – joissa on hukattu aikaa, euroja sekä suomalaisten tuoteinnovaatioiden potentiaalia.

Ratkaisumallien ja sääntelyn tulkintoihin tarvitaan mukaan yhteiskunnan eri toimijoita, ja jatkossa myös vahvempaa yhteistyötä viranomaisten sekä julkisten ja yksityisten toimijoiden kesken. Näin löydämme soveltamisessa oikeita tasoja ja teemme laintulkintoja yhdessä.

Ketteriä kokeiluja ja kokemusten jakamista

Suomessa on juuri nyt tarve ja oivallinen mahdollisuus edistää tekoälyn hyödyntämistä sosiaali- ja terveydenhuollossa. Tekoälyä pitää valjastaa tehtäviin, jotka vapauttavat aikaa hoitotyöhön, sosiaalihuolto-unohtamatta. Meillä on toimiva infrastruktuuri, tietoja hyvin saatavilla sekä hyvälaatuista ja tekoälyllä edelleen jalostettavissa olevaa dataa tarjolla. Toki tarvitaan vielä ymmärrystä, jotta investoinnit olisivat tarkoituksenmukaisia. Tarvitaan kokeiluja, jotka auttavat

tiedostamaan merkityksellisiä soveltamiskohteita, teknologian mahdollisuuksia, lainsäädännön tulkintoja ja oikeita hyötyjä.

Jotta pääsemme eteenpäin, meidän kannattaa ponnistella tekoälyratkaisujen kehittämisessä yhteisvoimin. Muiden kokemuksista pitää ottaa oppia. On myös tärkeää löytää joustavia rahoitusmalleja ja jakaa tekoälyn kehittämiseen liittyviä riskejä. Näin yhteinen kehittäminen on mahdollista ja voimme vastata julkisen hallinnon haastavaan talous- ja resurssitilanteeseen.

Hyvinvointialueiden yhteisenä toimijana UNA auttaa löytämään tulevaisuuden ratkaisuja. Pidämme osaltamme huolen myös siitä, että keskustelu aiheesta jatkuu.

Teksti: Juha Rannanheimo, kehitysjohtaja UNA Oy

Lisätietoa:
Katja Rantala
toimitusjohtaja, UNA Oy
Puh. 044 468 5000
katja.rantala@unaoy.fi

www.unaoy.fi 







PORKKA LÄÄKEJÄÄKAAPIT

info@laboline.fi | puh. 09 877 0080
www.laboline.fi

Rahat pelissä -hanke: Taloudellinen toipuminen on tärkeä osa rahapeliongelmasta selviytymistä

Ongelmallinen rahapelaaminen aiheuttaa monenlaisia haittoja, joista taloudelliset haitat ovat usein näkyvimpiä ja pitkäkestoisimpia. Takuusäätiön ja Sosped-säätiön yhteisen Rahat pelissä -hankkeen keskiössä on tietoisuuden lisääminen rahapelaamiseen liittyvistä taloudellisista haitoista sekä taloudellisesta toipumisesta. Kohderyhminä hankkeessa ovat rahapelaajat, rahapelaajien läheiset sekä heidän parissaan työskentelevät ammattilaiset.

Rahapelaamiseen liittyvät taloudelliset haitat voivat näkyä esimerkiksi perustarpeista tinkimisenä tai velkakierteeseen ajautumisena. Erityisesti nettirahapelejä pelaavalle voi kertyä suuria pelivelkoja lyhyessäkin ajassa, ja myös hyvin toimeentuleva, työssäkäyvä henkilö voi velkaantua nopeasti.

– Ilmiö näkyy yhä useammin asiakastyössä meillä Takuusäätiössä. Vuonna 2023 Takuusäätiön neuvontaan yhteyttä ottaneilla, rahapelejä pelaavilla asiakkailla, oli keskimäärin yli 10 000 euroa enemmän vakuudonta velkaa kuin muilla neuvotuilla, kuvaillee projektipäällikkö **Aura Pylkkänen** Rahat pelissä -hankkeesta Takuusäätiöstä.

Rahapelaamisen ja taloudellisten haittojen selkeä yhteys ja ilmiön moninaisuus tulivat esiin myös Rahat pelissä -hankkeen toteuttamassa kyselyssä syksyllä 2023. Sähköiseen kyselyyn vastasi 100 pääosin talous- ja velkaneuvonnassa, aikuissosiaalityössä ja rahapelihaittapuolella työskentelevää ammattilaista. Osa vastaajista kertoi tarvitsevansa lisää tietoa ilmiöstä. Hankkeelle on selkeä tarve.

Välineitä ja ymmärryksen lisäämistä rahapelaajille, läheisille ja ammattilaisille

Moni ylivelkaantunut henkilö hakeutuu palveluihin velkarästien tai häätöuhan takia. Taustalta voi paljastua rahapeliongelma. Rahat pelissä -hanke ei kuitenkaan anna perinteistä velkaneuvontaa tai tuo esille teknisiä ratkaisuja velkaongelmaan. Sen sijaan hankkeessa pyritään lisäämään liiallisesti rahapelejä pelaavien henkilöiden ymmärrystä omista toimintamalleistaan ja suhteestaan rahaan.

– Haastamme perinteistä velka edellä -ajattelua ja pyrimme tuomaan esille aivan uutta ja tuoretta näkökulmaa sekä oivalluksia rahapelaajille itselleen ja heidän läheisilleen, ammattilaisia unohtamatta, Pylkkänen kertoo.

Hankkeessa kehitetään uusia materiaaleja ja välineitä, jotka tukevat ja opastavat niin rahapelaajia, heidän läheisiään kuin rahapeli- ja taloushaittoja asiakastyössä kohtaavia ammattilaisia.



Aura Pylkkänen
Kuva: Vilja Harala

– Vuoden 2024 aikana julkaisemme verkkokurssit sekä läheisille että rahapelaajille. Maksuttomista kursseista voi ammattilainen vinkata omille asiakkailleen. Järjestämme myös aiheeseen liittyviä webinaareja yhteistyössä Terveystieteiden ja hyvinvoinnin laitoksen THL:n kanssa. Tilaisuuksissamme on lähes aina puhumassa myös kokemusasiantuntija, hankesuunnittelija **Teresa Tenkanen** Takuusäätiöstä kertoo.

Taloudellinen toipuminen on pitkä prosessi ja vaatii aikaa

Aiemmin ongelmallisesti pelannut henkilö on voinut lopettaa rahapelaamisen jo vuosia sitten ja selvinnyt varsinaisesta rahapeliongelmasta, mutta taloudelliset haitat ovat edelleen olemassa ja niistä toipuminen vielä kesken.

Rahat pelissä -hankkeessa nostetaan ihmisten tietoisuuteen taloudellisen toipumisen käsitettä. Taloudellinen toipuminen on määritelty usein lyhyesti talousongelmien ratkaisemiseksi ja arjen taloudellisen tasapainon palautumiseksi. Hankkeessa näkökulma on laajempi: taloudelliseen toipumiseen kuuluu muun muassa rahapelaamisesta aiheutuneiden taloudellisten haittojen kanssa elämistä tai niistä eroon pääsemistä, raha-asioiden hallintaan saamista sekä tasapainoisen rajasuhteen rakentamista. Taloudellisella toipumisella tarkoitetaan myös sitä, että rahapelaamisesta aiheutuneesta taloudellisesta niukuudesta tai suuristakin veloista huolimatta henkilö voi elää mielekästä ja palkitsevaa elämää.

– Taloudellinen toipuminen on pitkä prosessi, joka kulkee rahapeli-riippuvuudesta toipumisen kanssa käsi kädessä. Rahaan liittyvä toipuminen vaatii aikaa, usein pitkään senkin jälkeen, kun mekaaninen rahapelaaminen on loppunut ja ajatukset rahapelaamisesta poistuneet, hankesuunnittelija **Jenna Mäkelä** Rahat pelissä -hankkeesta Sosped-säätiöstä kuvaillee.

Hankkeen tavoitteena on, että jatkossa talous- ja rahapelihaittojen kanssa työskentelevät ammattilaiset tuntevat taloudellisen toipumisen käsitteen ja siihen liittyvän prosessin, tietävät millaisia välineitä aiheeseen liittyen on olemassa ja osaavat hyödyntää niitä omassa asiakastyössään. Kehittämistyötä tehdään yhteistyössä kokemusasiantuntijoiden, sidosryhmien ja eri verkostojen kanssa.

– Ota meihin rohkeasti yhteyttä, jos aiheeseen liittyvä yhteiskehittäminen kiinnostaa, Pylkkänen vinkkaa.

Kokemusasiatuntijuus ja vertaisuus isossa roolissa
Hankkeessa yhtenä tavoitteena on vaikuttamistoiminta sekä rahapeli- ja taloushaittoihin liittyvän tiedon jakaminen. Olennaisessa roolissa on kokemustieto ja kokemusasiantuntijuus.

– Saamme arvokasta tietoa ja kuulemme kokemuksia rahapelaajilta ja heidän läheisiltään Sosped-säätiön Pelirajaton-toiminnan kautta. Tehtävänä on viedä viestiä eteenpäin ja saada kokemusääntä kuuluviin vaikuttamistyössä, Jenna Mäkelä kertoo.

Sosped-säätiön Pelirajaton kouluttaa rahapeliteemaisia vertaisohjaajia ja kokemusasiantuntijoita.

– Moni toiminnassa mukana oleva on sanonut, että Pelirajattoman porukka on heille kuin toinen perhe. Sama tausta ja samat kokemukset yhdistävät ihmisiä. On helppo ymmärtää toista ja se luo yhteisöllisyyttä, vertaisohjaaja **Juho Lehtinen** Pelirajaton-



Jenna Mäkelä
Kuva: Harri Paavola

Rahat pelissä -hanke

RAHAT PELISSÄ -hankkeessa (2023–2025) kehitetään rahapelihaittoja kokeneille ja kohtaaville henkilöille taloudellista toipumista edistävää neuvontaa, tietoa ja tukea. Valtakunnallinen hanke on Takuusäätiön ja Sosped-säätiön yhteinen kehittämishanke ja se toteutetaan STEAn rahoituksella.

HANKKEESSA KEHITETÄÄN uudenlaista välineistöä ja menetelmiä taloudellisten haittojen tai niiden riskin varhaiseen tunnistamiseen. Rahapelaamisen heikentävän taloudellisen toimintakyvyn tukemiseen tuotetaan tietoa rahapelihaittoja kokeneiden (rahapelaajien ja läheisten) taloudellisen toipumisen esteistä ja edellytyksistä sekä vahvistetaan raha-asioiden käsittelyyn liittyvää osaamista yhteistyötä verkostoissa sekä vertaistuki- ja kokemusasiantuntijatoiminnassa. Hankkeen kehittämistyössä olennaisissa osassa ovat kokemustieto ja kokemusasiantuntijuus. Hanke edistää lisäksi rahapelihaittojen ehkäisyn ja vähentämisen suuntaviivoja määrittävän rahapelioliittisen ohjelman tavoitteita talousosaamisen edistämisestä ja ylivelkaantumisen torjunnasta.

www.rahatpelissa.fi

Takuusäätiö **Sosped**

TAKUUSÄÄTIÖ on sosiaalialan järjestö, joka ehkäisee ja ratkaisee kotitalouksien talous- ja velkaongelmia. Tarjoamme ihmisille palveluita, koulutamme ammattilaisia ja vapaaehtoisia sekä kehittämme ja vaikutamme. Takuusäätiö on voittoa tavoittelematon ja palvelumme ovat maksuttomia.

www.takuusaatio.fi

Takuusäätiö

PELIRAJATON tarjoaa ongelmallisesti rahapelaaville ja heidän läheisilleen monipuolisesti vertaistukea. Teemme työtä yhdessä koulutettujen vapaaehtoisten vertaisohjaajien kanssa. Pelirajaton on Sosped-säätiön valtakunnallista toimintaa.

www.pelirajaton.fi

toiminnasta kuvaillee.

Rahapelaamisesta johtuvat taloudelliset haitat kohdistuvat myös pelaajien läheisiin, jotka yhtä lailla tarvitsevat apua, tukea ja tietoa.

– Vertaistuen voima on vahva. Olen huomannut, etten olekaan yksin tämän asian kanssa, kertoo läheisten vertaisohjaaja **Eli-**

na Väisänen Pelirajaton-toiminnasta.

Vertaisohjaajina toimivien Juhon ja Elinan tarkoituksena on koulututtaa vuonna 2024 kokemusasiantuntijoiksi. Rahat pelissä -hankkeella on omia, nimettyjä kokemusasiantuntijoita, joiden kanssa tehdään yhdessä kehittämis- ja vaikuttamistyötä.

Rahat pelissä -hankkeen yhtenä päätavoitteena on, että rahapelaamisesta johtuvia taloudellisia haittoja kokenut ihminen –rahapelaaja tai hänen läheisensä – pääsee elämässään eteenpäin kohti taloudellista toipumista.

Rahapeliuudistuksessa on selvitettävä lapsiin ja nuoriin kohdistuvat vaikutukset



Oleellinen osa valmistelua on lapsivai-
kutusten arviointi, jonka tulokset on
otettava huomioon lain sisällössä ja
toimeenpanossa.

Hallitusohjelman mukaan Suomi siirtyy
nettirahapeliin osalta lisenssijärjestelmään
vuoden 2026 alusta. Kyseessä on historiallinen
muutos, joka todennäköisesti tulee lisää-
mään erityisen haitallisten rahapeliin, kuten
nettikasinojen, tarjontaa ja mahdollisesti
myös niiden markkinointia. Tällä hetkellä
Veikkaus ei saa markkinoida kaikkein hai-
tallisimpia rahapelejä, kuten nettirahapeli-
automaatteja.

– Mitä nuorempina lapset altistuvat raha-
pelaamiselle, sen markkinoinnille ja aloitta-

vat rahapelaamisen, sitä enemmän rahape-
lihaittoja he kokevat. Tästä on vankkaa tut-
kimustietoa. Rahapelihaittojen kokemiseen
saattaa liittyä myös päihteiden käyttöä, ter-
veysongelmia ja väkivaltaista käytöstä, ker-
too Ehkäisevä päihdetyö EHYT ry:n raha-
pelihaittojen päällikkö **Riitta Matilainen**.

Alaikäisten rahapelaaminen on kasvussa

Tuoreen Kouluterveyskyselyn (2023) mukaan
peruskoulun 8.–9.-luokkalaisten viikoittainen
rahapelaaminen on kasvanut. Myös ammatil-
listen oppilaitosten 1.–2. vuoden opiskelijoi-
den sekä lukion 1.–2. vuoden opiskelijapoi-
kien rahapelaaminen oli lisääntynyt.

Myös nuoria aikuisia on suojeltava rahapelihaitoilta

Nuoret itsenäistyvät aikuiset (18–24-vuo-
tiaat) ovat erityisen haavoittuvainen ryh-
mä rahapelihaittoille ja pikavippien aiheut-
tamille ongelmille. Arpajaislain valmiste-
lussa myös heidät on otettava huomioon.
Eri kanavissa olevaa rahapelimarkkinoin-
tia ei saa kohdentaa nuorille aikuisille ja
heillä pitää olla muita alhaisemmat tap-
piorajat, jotka koskevat kaikkea rahape-
laamista.

Rahapeliuudistus olisi erinomainen tilai-
suus asettaa kaikkeen rahapelaamiseen 20
vuoden ikäraja.

Arpajaislain valmistelu on tehtävä huolellisesti

Ehkäisevä päihdetyö EHYT ry, Mannerhei-
min Lastensuojeluliitto ja Pelastakaa Lap-
set vetoavat, että arpajaislaki on valmistelta-
va huolellisesti. Rahapelijärjestelmän ja sen
sääntelyn on perustuttava tutkittuun tietoon.
Vaikutusten arvioinnissa on huomioitava ja
otettava esimerkiksi Tanskan, Ruotsin, Sak-
san ja Hollannin uudistusten vaikutuksista.

Suomalaisen yhteiskunnan etu on, että li-
senssijärjestelmään siirtyminen ei aiheuta li-
sää rahapelihaittoja, vaan uudistuksella eh-
käistään ja vähennetään haittoja.

Tekstilähde: EHYT ry

Hoito syytteen sijaan -toimintamallin tavoitteena on vähentää huumausaineiden käyttöä ja haittoja

Hoito syytteen sijaan (HSS) -toimintamalli on otettu käyttöön koko Pohteen alueella ja koulutukset poliiseille ja päihdetyöntekijöille pidetty vuoden 2023 puolella.

Pilotoitajakson aikaiset asiakaskokemuk-
set ovat olleet positiivisia ja toimintamallia
voidaan niiden perusteella pitää vaikuttava-
na toimenpiteenä huumausaineiden käytön
ennaltaehkäisyssä.

HSS-toimintamallin kohderyhmänä ovat
ensimmäistä kertaa huumausaineiden käyt-
törikoksesta kiinnijääneet henkilöt Poh-
jois-Pohjanmaan alueella. Toimintamallin
tavoitteena on madaltaa hoitonohjauksen
kynnystä ja saada huumausaineita käyttä-
vät varhaisessa vaiheessa hoidon piiriin ja

näin vähennettyä huumausaineiden käyttöä
ja niistä aiheutuvia haittoja. HSS-toiminta-
mallin tarjoama monialainen yhteistyö antaa
poliisille selkeän työkalun henkilön hoitoo-
nohjaukseen ja näin myös edistetään syrjäy-
tymisuhan alla olevien henkilöiden paluuta
tiiviimmin osaksi yhteiskuntaa.

HSS-toimintamallin kuvaus

Poliisilla on velvollisuus ohjata ensi kertaa
huumausaineiden käyttörikoksesta kiinni
jäänyt henkilö hoitoon. Poliisi kertoo hen-
kilölle HSS-hoitojakson sisällöstä ja hänen
suostuessaan hoitojaksolle, poliisi toimittaa
tarvittavat tiedot ja paperit Pohteen päihde-
palveluihin.

HSS-hoitojakso on pituudeltaan enimmil-

län viisi kuukautta ja 3–5 tapaamiskertaa.
Jakson päätyttyä päihdetyöntekijä lähettää
poliisille todistuksen, josta käy ilmi asiak-
kaan sitoutuminen hoitojaksoon ja otetut
huumeseulatulokset.

HSS-toimintamallin kehittämistyön tilanne

HSS-toimintamallia on pilotoitu Oulussa vuo-
den 2022 syksystä alkaen alle 29-vuotiaille
henkilöille. Nyt ikäraja on poistunut ja kaiken-
ikäisillä ensi kertaa huumausaineiden käyttö-
rikoksesta kiinni jäävillä on nyt mahdollisuus
päästä hoitojaksolle. Toistaiseksi asiakasmää-

rät ovat olleet maltillisia ja pääosin Oulun
seudulla ja lähialueilla tapahtuneita.

Toimintamalli on ollut käytössä jo pitkään
Rovaniemen alueella ja myös sieltä nuoria
on ohjattu hoitoon Pohteen alueelle. HSS-
toimintamallin kehittämistyötä ja toiminta-
mallin käyttöönoton sujuvuuden koordinoi-
tia tehdään Pohteella tällä hetkellä 30.6.2024
asti osana Kestävän kasvun ohjelmaa (RRP2-
hanke). HSS-toimintamalli on jatkossa osa
Pohteen pysyvää palveluvalikoimaa.

Tekstilähde Pohjois-Pohjanmaan
hyvinvointialue Pohde

Väsymyksen ja huonon yöunen synnä voi olla tissuttelu

Pienikin määrä alkoholia illalla vai-
kuttaa yöuneen. Uni kevenee jo pa-
rista annoksesta. Seuraavana päivänä
olo on nuutunut, tekee mieli makeaa
ja unirytmii alkaa helposti muuttua, kun
päivällä on pakko ottaa torkut ja illalla
tulee taas valvottua pidempään.

Parin lasin jälkeen nukahtaa helpom-
min, mutta alkoholin vaikutuksesta nuk-
kuminen muuttuu pinnalliseksi. Alkoholi
vähentää palautumiselle tärkeiden syvän
unen sekä REM-unen määrää.

– Alkoholin vaikutus myös lisää yöli-
lisiä heräämisiä, vaikka emme niitä aa-
mulla ehkä muistakaan. Uni kevenee ja
muuttuu katkonaiseksi, ja voi käydä niin,
että yöllä herättyä ei saakaan enää unta,
asiantuntijataso CBT-I-unettomuusterapeu-
tti **Susan Pihl** sanoo.

Jatkuvassa käytössä alkoholi vaikuttaa
unen rakenteeseen, lisää unettomuutta ja
on riski myös uniapnealle.

– Noidankehä syntyy, kun alkoholia
käyttää nukahtamislääkkeenä. Yöunet
huononevat, tulee heräilyä ja on vaikea
nukahtaa uudelleen. Jos tähän vielä rat-
kaisuksi ottaa illalla tai yöllä herätessä
naukun, tilanne pahenee entisestään.

Mikä avuksi vaikeaan unettomuuteen?

Vaikea unettomuus vaatii asiantuntijan
apua. Ensiksi voi ottaa yhteyttä lääkä-
riin syiden selvittämiseksi, ja uniterapi-

assa tilannetta aletaan vähitellen purkaa.

Ihmisellä voi olla kriisi tai suuri elä-
mänmuutos, joka on käsiteltävä. Joskus
kyseessä on krooninen unettomuus, joka
on alkanut jo lapsuudessa. Masennus ja
ahdistus aiheuttavat unettomuutta ja vaa-
tivat hoitoa.

Unettomuudesta kärsivälle voi tulla
myös nukahtamisen pelko. Oma sänky
on ehdollistunut väärällä tavalla ja jo sän-
kyyn meno voi ahdistaa.

Tekstilähde EPT-verkosto

Tiesitkö tämän unesta?

- * Nukumme 30 prosenttia elämästämme
- * Toistuvasti alle viiden tunnin yöuni on tutkimusten mukaan liian lyhyt suurimmalle osalle väestöstä
- * Pidempään jatkuessa huono yöuni vaikuttaa monin tavoin: terveydentila huononee, kognitiivinen suoriutuminen vaikeutuu ja mielialat vaihtelevat
- * Pitkään jatkuva unettomuus lisää riskiä muun muassa ruuansulatusvaikeuksille, kivuille ja ylipainolle, tyypin 2 diabetekselle, sydämen ja verenkiertoelimistön sairauksille, ahdistukselle ja masennukselle



Laadukasta
päihdekuntoutusta
alkoholi-, huume- ja/tai
lääkeriippuvaisille
naisille

Tuhkimosta
oman elämän
haltijaksi



Tarjoamme:

- peruskuntoutusta
- jatkokuntoutusta
- intervallijaksoja
- kriisijaksoja



Voit seurata meitä myös:

facebookista:
www.facebook.com/
hoitokotituhkimo
instagramista:
www.instagram.com/
hoitokotituhkimo

Hoitokoti Tuhkimo Oy

Asemantie 40
82600 TOHMAJÄRVI
Puh. 040 708 3939
toimisto@hoitokotituhkimo.fi
www.hoitokotituhkimo.fi

Parempaa arkea maahanmuuttajaperheille

Niitty 1 -hankkeessa kehitettiin vertaisohjattua perhevalmennusta maahanmuuttajille, minkä kautta syntyi perhevalmennusmalli ja Perheinfo-aineistoportaali. Niitty 2 -hanke jatkaa omalla hankkeenaan siitä, mihin Niitty 1 -hankkeessa jäätin. Nyt Perheinfo-aineistoportaaliin tuotetaan ja kehitetään materiaalia taapero- ja leikki-ikäisten lasten perheiden tukemisen edistämiseksi ja pilotoidaan vertaisryhmätoimintaa.



Tarkoituksena on jatkaa tämän portaalin kehittämistä ja laittaa Niitty 1 -hankkeesta tuotettu portaali ja tämä uusi aineisto yhteen sekä kehittää portaalia käyttäjystävällisemmäksi. Portaalin ulkoasu ja toiminnallisuus tulevat vielä muuttumaan hankkeen aikana, toteaa Niitty 2 -hankkeen koordinaattori **Anna Aikasalo**.

Yhteisiä tulokulmia, työvälineitä ja menetelmiä
Niitty 2 -hankkeen parissa työskentelee yhdeksän hanketyöntekijää, joista viisi on TAMKista. Kaikilta hankekumppaneilta on omat hanketyöntekijänsä, joten hanketimi on moniammatillinen asiantun-

tijaryhmä.

– Teemme töitä maahan muuttaneiden perheiden kotouttamisen edistämiseksi yhdessä heidän kanssaan ja etsimme samalla hanketoimijoiden kesken yhteisiä tulokulmia, työvälineitä ja -menetelmiä. Pyrkimyksenä on saavuttaa tilanne, että puhuisimme yhteistä kieltä, Aikasalo sanoittaa.

Hanke pyrkii auttamaan maahanmuuttajaperheitä löytämään tarjolla olevat palvelut

Hankkeen aikana ja sen jälkeen on pyrkimys tavoittaa heikoimmassa asemassa olevia maahanmuuttajaperheitä, joista osa tarvitsee hyvin-

kin konkreettista tukea ja ohjausta.

– Meidän yhteiskunnan tarjoamat palvelut voivat olla jopa hie- man pelottavia heille, joten pyrimme lisäämään perustietoutta ja osallisuuden kokemusta, Aikasalo painottaa.

Irmeli Nieminen lisää, että hankkeen ykköstarve on sosiaali- ja terveyspalveluiden sekä varhaiskasvatuksen yhteistoiminnan ja ohjauksen vahvistaminen, mikä tukee kolmansista maista tulevien maahanmuuttajataustaisten lasten hyvinvointia ja oppimista sekä edistää perheiden kotoutumista ja osallisuutta.

Hankkeen toinen virallinen tavoite on edistää maahanmuuttajaperheiden lasten ja heidän vanhempiensa osallistumista perhepalveluihin ja varhaiskasvatukseen sekä edistää heidän arkensa sujumista, hyvinvointia ja kotoutumista.

– Yksi tärkeä osa hankkeen toista tavoitetta on vertaisohjaajakoulutus, joka toteutetaan hankkeen loppupuolella, yhdessä maahanmuuttajien kanssa. Tavoitteena on saada alulle maahanmuuttajaperheiden vertaisryhmätoimintaa kahdeksalla eri alueella vuoden 2025 aikana. Hanketyöntekijät ja koulutetut vertaisohjaajat yhdessä ohjaavat ryhmiä, Nieminen kertoo loppuun.

Lisätietoja:

sites.tuni.fi/perheinfo/projects.tuni.fi/niitty2/

Niitty 2 -hanke on käynnistynyt 1.4.2023, joten tukimateriaalien kehittäminen on vielä alkuvaiheessa. Suunnitelmat ovat jo pitkällä ja hankkeen aikana toteutettavat asiat aikataulutettu. Kolmiavuotinen hanke päättyy 31.3.2026. Hanketta rahoittaa AMIF-rahasto (turvapaikka-, maahanmuutto- ja kotouttamisrahasto), jonka hallinnoijana toimii Sisäministeriö. Hanketta koordinoi Tampereen ammattikorkeakoulu ja muina toimijoina ovat, Pirkanmaan hyvinvointialueen suunterveys, neuvolapalvelut ja sosiaalipuolen ennaltaehkäisevä perhetyö. Lisäksi hankkeessa on mukana Tampereen kaupungin varhaiskasvatus. Kaikki hankkeen osapuolet ovat rahoituksen saajia.

– Hankkeessa teemme töitä maahan muuttaneiden lapsiperheiden kotouttamisen edistämiseksi. Tämä on tavallaan jatkoa Niitty 1

-hankkeelle (toimi vuosina 2018–2020), jonka aikana kehitimme vertaisohjattua perhevalmennusta maahanmuuttajille. Tuotoksena syntyi mallin ohessa perheinfoaineistoportaali, mistä löytyy paljon erilaista ohjausaineistoa ja materiaalia raskaus- ja odotusaikaan perheille sekä vauvaperhearkeen liittyen, Niitty 2 -hankkeen projekti-päällikkö **Irmeli Nieminen** kertoo.

Niitty 2 -hankkeessa jatketaan taapero- ja leikki-ikäisten lasten perheiden arjen tukemista ja edistetään kotoutumista. Hankkeen edessä tuotetaan ja kehitetään Perheinfo-aineistoportaalia eteenpäin. Niitty 1 -hankkeen materiaalit ja aikanaan Niitty 2 -hankkeen tuottamat materiaalit löytyvät osoitteesta: sites.tuni.fi/perheinfo/

– Sivustolta löytyy jo nyt todella paljon monipuolista ohjausaineistoa eri teemoista: videoita, animaatioita ja ohjauslehtisiä eri kielillä.

Sote-järjestöistä todellisia tulevaisuuden tekijöitä!

Moniosaajat-hankkeessa vahvistamme sosiaali- ja terveysalan järjestöjen osaamista ja tarjoamme työvälineitä järjestöjen oman toiminnan kehittämiseen osana uusia hyvinvointialueita. Toiminta-alue on Kanta-Häme ja Uusimaa.

Tutustu hankkeeseen ja tule mukaan!

moniosaajat.humak.fi

**MONI
OSA AJAT**

Humanistisen ammattikorkeakoulun ja Kuntoutussäätiön ESR+-rahoitteinen hanke toteutuu vuosina 2023-2025.

HUMAK®

Kuntoutussäätiö

EUROOPAN UNIONIN
RAHOITUSTA

Lapsen oikeus terveyteen vaatii toimenpiteitä päättäjiltä

Lapsiasiavaltuutettu julkaisi viime syksynä teoksen Terveys ja lapsen oikeudet. Teoksessa kootaan ensimmäistä kertaa yhteen eri alojen asiantuntijoiden puheenvuoroja terveydestä ja lapsen oikeuksista siten, että lasten omat näkemykset saavat erityisen paljon tilaa.

– Suomalaislasten terveyttä voi pitää menestystarinana erityisesti fyysisen ja sosiaalisen hyvinvoinnin osalta. Pitkäjänteinen työ yhdessä hyvinvointivaltion rakentumisen kanssa ovat saaneet ihmeitä aikaiseksi. Vauvojen ja pienten lasten henkien pelastamisessa Suomi on nykyään maailman parhaiten menestyneitä maita, lapsiasiavaltuutettu **Elina Pekkarinen** kertoo.

Koululaisten terveydenhuolto on järjestetty lakisääteisen kouluterveydenhuollon kautta, minkä lisäksi suomalainen koulu tarjoaa päivittäin lämpimän ja täysipainoisen aterian, kannustaa liikkumaan ja tarjoaa tietoa terveydestä. Koulun merkitystä lasten sosiaalisen hyvinvoinnin keskeisenä toimintakenttänä ei myöskään pidä unohtaa. Siksi kiusaamisen ja väkivallan kitkeminen on äärimmäisen tärkeää. Myös perhetaustalla ja kotona omaksutuilla elintavoilla on suuri vaikutus lapsen terveyteen.

Lapsille terveysongelmia aiheuttavat ympäristön saastuminen, päihteet, epäterveelliset elintarvikkeet, liikkumattomuus ja ylipaino. Erityisen paljon huolta ja kärsimystä ovat aiheuttaneet lasten mielenterveyden ongelmat, nuorten huu-

mekuolet ja itsetuhoisuus. Vakavimmat terveysongelmat kasaantuvat pienelle osalle lapsia.

Lapsella on oikeus toimiviin terveyspalveluihin

Lapset eivät voi vaikuttaa siihen, millaiseen elinympäristöön he syntyvät ja miten heitä ohjataan tekemään terveydelle edullisia valintoja. Siksi tarvitaan hyvin toimiva ja turvallinen terveydenhuollon palvelujärjestelmä. Käytännössä järjestelmässä on paljon kehitettävää ja lasten terveydenhuolto tulee kehittää heidän erityiset tarpeensa huomioon ottaen.

Ennaltaehkäisevät palvelut ovat tehokkaimpia, edullisimpia ja inhimillisesti parhaita, mutta ne eivät aina toimi niin hyvin kuin pitäisi. Ehkäisevät palvelut tulisi ymmärtää investoinneiksi, joilla edistetään terveyttä ja torjutaan vauvoilla ongelmia. Tätä voidaan tehdä muuallakin kuin terveyspalveluissa: varhaiskasvatuksessa, koulussa, naapurustoissa ja kodeissa. Tärkeitä ovat myös yhteisöt, sosiaaliset suhteet ja terveyttä koskevan oikean tiedon saavutettavuus.

Tekstilähde ja lisätietoja
Lapsiasiavaltuutettu

Lastensuojelun kustannuspaineet vaativat ratkaisukeskeistä yhteistyötä alan kaikkien toimijoiden kesken

Hyvinvointialueiden rankat säästötavoitteet ovat asettaneet päättäjensä todella haastavaan tilanteeseen. Hyvinvointialueiden talouden tasapainottamisen ohjelmassa ratkaisuna tarjotaan ostopalveluiden leikkaamista kovalla kädellä. Lastensuojelun osalta kyse ei ole puhtaasta säästöstä, koska nämä palvelut on järjestettävä silloin hyvinvointialueilla. Lisäksi ostopalveluina tuotettuna palvelut tulevat usein halvemmaksi. Samalla ratkaisu ei ole välttämättä kestävin pidemmällä aikajänteellä, vaan se voi ajaa hyvinvointialueet entistä pahempaan taloudelliseen kriisiin hyvinkin nopealla aikajänteellä.

Ei ole järkevää tai mahdollistakaan, että hyvinvointialueet tuottaisivat kaikki tarjotun palvelun omavaraisesti. Hyvinvointialueet tarvitsevat ostopalveluiden tuottajia sekä kolmatta sektoria täydentämään resurssiaan sekä tuomaan niihin tarvittavaa joustoa, tilanteissa kun palvelutarpeet sekä volyymit vaihtelevat.

– Historiasta saatava tilastollinen data kertoo, että kun nykyisen kaltaisessa tiukassa taloustilanteessa on lähdeyhteyksiä ostopalveluiden määrään, on siitä aiheutunut pidemmällä aikavälillä suurempia kustannuksia. Avosylin yhtiön avopalveluiden johtaja **Toni Sipiläinen** toteaa.

Sipiläinen täsmentää, että kun lastensuojelupalveluista karsitaan tai niihin pääsy vaikeutuu, tilanteet kriisiytyvät ja niiden korjaaminen voi viedä vuosia. Samalla siitä tulee merkittävästi kalliimpaa myös yhteiskunnalle.

Ratkaisuna aktiivinen monituottajamalli?

– Peräänkuuluttaisiin aktiivista vuoropuhelua eri toimijoiden välillä, että saataisiin aikaiseksi riittävän tehokas monituottajamalli, jossa palveluiden mahdolliset päällekkäisyydet saataisiin poistettua ja toiminnasta saataisiin sekä kustannustehokasta että vaikuttavaa. Tähän keskustelufoorumiin olisi tärkeää saada mukaan vähintäänkin hyvinvointialueet, ostopalveluiden tuottajat sekä kolmas sektori.

Toimialalle olisi Sipiläisen mukaan saatava myös yhtenäinen toimintamalli, jonka määrittämällä tavalla kerättäisiin ja analysoidaisiin tietoa, jolloin eri palveluiden vaikuttavuudesta saataisiin vertailukelpoista dataa.

– Data auttaisi sekä hyvinvointialueita että yksittäisiä toimijoita löytämään parhaat mahdolliset ratkaisut, jotta tarjottava palvelu olisi mahdollisimman vaikuttavaa. Tätä kautta pystyttäisiin myös konkreettisesti mittaamaan taloudellisten panostusten suhdetta saavutettuihin tuloksiin.

Palveluiden kilpailuttamisessa pitäisi priorisoida ne asiat, joita aidosti pidetään merkityksellisenä palvelun laadun kannalta ja joihin halutaan investoida.

– Yksityisellä sektorilla on melko laaja yksimielisyys siitä, että kilpailutuksissa korostetaan liikaa sosiaalialan ammattikorkeakoulutusta osana ehdottomia laatuvaati-

muksia. Tärkeämpää laadun kannalta olisi mielestämme moniammatillinen osaamisen ja kokemuksen yhteensovittaminen asiakkaan hyväksi, Sipiläinen toteaa.

Perhehoito on tutkimusten valossa laitoshoidon vaikuttavampi toimintamalli

– Perhehoito on sekä kansallisen että kansainvälisen tutkimuksen mukaan vaikuttavampaa kuin laitoshoidon. Perhehoito on myös lain mukaan ensisijainen sijaishuollon muoto ja viime vuosina monella alueella kasvussa ollut laitoshoidon osuus kasvattaa kustannuksia. Olisi tärkeää analysoida miksi perhehoidon kasvu on pysähtynyt tai jopa kääntynyt laskuun. Johtuuko se siitä millaisia lapsia ja nuoria tulee sijaishuoltoon vai siitä että perhehoidon osaaminen on hyvinvointialueilla hukkinut ja perhehoitoon sijoittamisessa ollaan liian varovaisia. Perhehoito on myös paljon edullisempaa kuin laitoshoidon: yksittäisen lapsen tai nuoren kohdalla säästö voi olla useampia kymmeniä tuhansia vuodessa laitoshuoltoon verrattuna.

– Kaikkia lapsia ja nuoria ei voida toki sijoittaa perheisiin, joten myös laitoshoidolle on paikkansa tässä kokonaisuudessa. Perhehoito on kuitenkin merkittävästi laitoshuoltoa inhimillisempi tapa lapsen tai nuoren sijoittamiseen, Avosylin yhtiön sijaishuoltopalveluiden johtaja **Katja Halonen** kertoo.

Lastensuojelun kriisiytyminen voi aiheuttaa suuria kustannuksia

Säästöillä voidaan saavuttaa Sipiläisen mukaan näennäistä helpotusta hyvinvointialueiden budjetteihin, mutta se ei poista sitä tosiasiaa, että asiakkaita tulee koko ajan kasvavissa määrin.

– Jos oikea-aikaisista matalankynnyksen palveluista aletaan leikata ja tilanteet pääsevät kriisiytymään, lastensuojelussa voi käydä niin, että lapsia joudutaankin sijoittamaan. Tämä luo inhimillistä kärsimystä sekä tekee tilanteista entistä haastavampia purkaa. Samalla se kuormittaa hyvinvointialueiden taloutta paljon enemmän, koska kevyemmät tukitoimet eivät enää riitä. Kyseessä on varsin moniulotteinen ongelma, joka olisi ratkaistava ennen kuin tilanteet toden teolla kriisiytyvät.

Sipiläinen muistuttaa, että vaikka ostopalveluiden määrää vähennettäisiin radikaalistikin, se ei tee



hyvinvointialueiden omasta palveluiden tuottamisesta yhtään sen helpompaa tai halvempaa.

– Kun omaa palvelutarjontaa täydennetään ostopalveluiden käytöllä, voidaan riskittömästi reagoida palvelutarpeiden vaihteluihin. Tämä säästää kustannuksissa, ilman että palveluiden taso heikentyisi tilanteissa, kun sille tuleekin yllättävää tarvetta. Asiakasmääriä ja tarpeita on lähes mahdotonta ennustaa etukäteen, Toni Sipiläinen mainitsee.

Halonen on itsekin työskennellyt aiemmin nykyisten hyvinvointialueiden toimintakentällä ja tunnistaa päätöksentekijöiden haasteet.

– Mielestäni vastakkainasettelu ostopalveluiden ja hyvinvointialueiden oman tuotannon välillä on väärä lähestymistapa. Meitä kaikkia tarvitaan näiden haasteiden ratkaisemiseen.

Sipiläisen mukaan kaikkien osapuolten pyrkimyksenä on tuottaa asiakkailleen mahdollisimman laadukasta palvelua, mahdollisimman nopeasti ja matalalla kynnyksellä.

– Haluan peräänkuuluttaa yhteisen keskustelufoorumin tarpeellisuutta, että näistä asioista voitaisiin ottaa oikeasti selvää ja arvioida mikä malli olisi se kaikkein järkevin isossa kuvassa. Kuinka käytävissä olevaa rahaa voitaisiin käyttää fiksummin, ilman että palvelun määrästä ja laadusta tarvitsisi tinkiä ainakaan kohtuuttomasti.

Suomessa perhehoidon osuus verrokkejaan pienempi

Katja Halonen kertoo, että Suomessa ollaan mm. perhehoidon osalta monia muita maita jäljessä, vaikka tulokset ovat sen osalta varsin hyviä.

– Esim. Irlannissa ja Norjassa 90 % huostaanotetuista lapsista on perhehoidossa ja Ruotsissa ja Iso-Britanniassa vastaava luku on 70 %. Meillä vastaava luku on kaikista sijoituksista vain 55 % (tiedot vuodelta 2022). Suomessakin pitäisi herätä miettimään miksi tämä on näin ja miten perhehoidon osuus saadaan kasvuun. Meillä on pal-

jon kokemusta siitä miten vahvasti tuetulla perhehoidolla pystytään mahdollistamaan haastavastikin oirehtivien lasten sijoitus perhehoitoon. Kaikki kytkeytyy siihen ajatukseen, että perhe on kuitenkin lapselle ja nuorelle se luonnollinen kasvuympäristö.

Palvelujärjestelmä vaatii kokonaisvaltaista uudelleentarkastelua

– Nyt pitäisi aidosti miettiä mitä seurauksia sillä on 2–5 vuoden päästä jos nyt säästetään tietyissä kevyemmissä lastensuojelun palveluissa, Katja Halonen toteaa.

Sipiläinen jatkaa, että avo- tai sijaishuolto ei ole ratkaisu kaikkeen, vaan lisäksi tarvitaan myös peruspalveluita.

– Kouluterveydenhuolto, psykologit, kuraattorit ja muut joista on säästetty, näkyy suoraan myös meidän avo- ja sijaishuollon palvelutarpeissa. Olisi tärkeää pystyä luomaan sellainen palvelujärjestelmä, missä olisi riittävä määrä varhaista

tukea pienempiin haasteisiin. Lisäksi olisi palvelukokonaisuus asiakkaille, jotka tarvitsevat useampia yhtäaikaista palveluita. Tarvitaisiin kokonaisvaltaista uudistusta kaikkien palveluiden suhteen, ettei keskityttäisi vain lastensuojeluun tai terveydenhuoltoon, Sipiläinen mainitsee.

Lapsiperheitä ei pitäisi nyt Halosen mukaan unohtaa, vaan olisi mietittävä kuinka voitaisiin välttää raskaammat sijaishuollon palvelut. Myös sijaishuollossa täytyy tehdä viisaita päätöksiä.

– Kokemuksemme mukaan hyvinkin haastavasti oireilevia lapsia voidaan sijoittaa perhehoitoon mikäli sijoitukseen kytketään vahva tuki. Pystymme tuottamaan vaikuttavaa lastensuojelun palvelua hedeellisessä yhteistyössä hyvinvointialueiden ja muiden palveluntuottajien kanssa ja helpottamaan näin sekä taloudellista painetta että vapauttamaan työntekijäresursseja monessa kohtaa hyvinvointialueilla.



AVOSYLIN YHTYMÄ

Lastensuojeluun keskittynyt Avosylin yhtiö on jälleen 100 % suomalaisomistuksessa. Yhtymään kuuluvat Neljä Astetta Oy, Perhehoitokumppanit Suomessa Oy sekä Perhekoti Pallo Oy.

Yritysten toimintaan kuuluu avohuollon palveluita, perhehoidon palveluita, laitoshuoltoa sekä erilaisia valmennuksia ja kuntouttavaa toimintaa. Lisäksi Pallo-kodit tarjoaa perustason laitoshoidon palveluita Lappeenrannassa.

Avosylin yhtiössä on jo lähes 20 vuoden kokemus lastensuojelun palvelutuotannosta sekä palveluiden kehittämisestä. Yhtiön toimipisteissä eri puolilla Suomea työskentelee noin 300 lastensuojelun ammattilaista.

avosylin.fi

Tuetulla vapaaehtoistoiminnalla innokkaita ja taitavia tekijöitä

Lahden Diakonialaitos Dila on pitkäjänteisesti kehittänyt ja toteuttanut tuettua vapaaehtoistointia. Tukea vapaaehtoisuuteen -hanke toimi vuosina 2018–2021. Vuodesta 2022 lähtien tuetun vapaaehtoistoiminnan edistäminen on jatkunut valtakunnallisena koordinaationa (STEA).

Tuettu vapaaehtoistointi on suunnattu erityistä tukea tarvitseville vapaaehtoisille.

– Heillä on valtavasti potentiaalia ja intoa, kertoo koordinaattori **Tiina Roos**.

– Erityistä tukea tarvitsevien vapaaehtoisten rekrytoiminen on ehdottomasti palkitsevaa ja merkityksellistä sekä heidän itsensä että sen yhteisön kannalta, jossa toimintaa tehdään.

– Tuetun toiminnan kautta pääsee alkuun. Etsimme uusia mahdollisuuksia päästä tasavertaisina mukaan vapaa-ajan yhteisöihin. Vapaaehtoistoiminnan käytännöissä ja yhteisöissä on paljon tukea. Kun katsomme tulevaisuuteen, näemme myös tukea tarvitsevien mukaan ottamista ja osaamisen hyödyntämistä laajasti vapaaehtoistoinnin kentällä.

Saavutettavuutta lisätään verkostoitumalla

Dila koordinoi saavutettavan vapaaehtoistoiminnan teemaryhmää eli -verkostoa Kansalaisareenassa (ks. kansalaisareena.fi/ammattilaiselle/valikkoverkosto). Toimijoiden välinen yhteistyö on avainasemassa tuetun vapaaehtoistoinnin kehittämisessä.

– Verkostossa kehittämistyö on

ennen kaikkea kykyä omaksua erilaisia näkökulmia. Jokaisella verkoston järjestöllä on omanlaistaan erityisosaamista, Roos toteaa.

Alueelliset hankkeet ympäri Suomea ovat hyödyntäneet tuetun vapaaehtoistoiminnan mallia eli tuen timanttia.

– Sitä on hiottu yhdessä vapaaehtoisten itsensä kanssa. Jokainen uusi hanke on kehittänyt mallia eteenpäin, mikä on hienoa.

Mallia on hyödynnetty Dilan omassakin arjessa, kuten Vapaaehtoisuus Ha(II)ussa -toiminnassa, joka mahdollistaa nuorille aikuisille mielenterveyskuntoutujille osallistumisen vapaaehtoistointaan yksilöllisen tuen avulla, sekä maahanmuuttajien vapaaehtoistoinnassa kielitaidon tuen osalta.

Tiina Roos kertoo, että hän mielellään sparraa ja opastaa organisaatioita vapaaehtoistoiminnan ja sen saavutettavuuden kehittämisessä joko paikan päällä tai etäyhteyden välityksellä.

– Yksi vinkki vapaaehtoistointinsa saavutettavuutta parantaville toimijoille on ottaa kehittämistyöhön mukaan kokemusasiantuntijoita.

Kaikki mukaan!

Osallisuuspäällikkö **Kaisa Rikko-**

sen mukaan Dila katsoo vapaaehtoistoiminnan kuuluvan kaikille, joilla halukkuutta siihen on.

– Pyrimme vahvistamaan sellaista asenneilmapiiriä, joka suvaitsee erilaisia vapaaehtoisia ja heidän erilaisia vahvuuksiaan.

Tiina Roos korostaa, että organisaatioiden kannattaa rekrytoida tukea tarvitsevia vapaaehtoisia, jotta heidän lahjakkuutensa pääsisi näkyviin ja tulisi käyttöön.

– Jokaisella on omat vahvuutensa. Tekemisen palo on voimakasta, kun pääsee tekemään asioita, joihin on kiinnostusta ja harrastuneisuutta. Vapaaehtoistyö on heidän elämässään iso asia, mikä näkyy vahvana sitoutumisena.

Tuettu vapaaehtoistointi on osallisuustyötä. Siihen mukaan tulevat ovat huonommassa tai haavoittuvammassa elämäntilanteessa kuin ihmiset keskimäärin.

– Erilaisista taustoista ja elämäntilanteista tulevien ihmisten yhteinen toiminta lisää keskinäistä luottamusta sekä luo toivoa ja toimintakykyä, Tiina Roos kuvailee.

Kyse on myös aktiivisen kansalaisuuden tukemisesta ja yhteiskunnan näkökulmasta inhimillisten resurssien hyödyntämisestä.

– Viime vuonna kaiken vapaaehtoistoiminnan laskennallinen ar-



Kuva: Sarita Rannankari

vo Suomessa oli lähes 3,2 mrd €, joten kyse on merkittävästä sektorista, mainitsee Kaisa Rikkonen.

On hyvä idea ohjata vapaaehtoistointia

Tuetussa vapaaehtoistoinnassa pyritään löytämään kullekin henkilölle tehtäviä hänen vahvuuksiensa mukaisesti sen sijaan, että lähettäisiin liikkeelle valmiista toimenkuvasta, johon vapaaehtoista haetaan.

– Ajatus on, että jokainen saa itse määrittellä sen, mitä tekee ja kenen kanssa, kiteyttää Rikkonen.

– Lisäksi ammattilaisten olisi

hyvä muistaa, miten tärkeä rooli vapaaehtoistoiminnalla voi olla asiakkaan kuntoutumisen, hyvinvoinnin tai kotoutumisen kannalta.

Tiina Roosin mukaan ryhmässä tekeminen ja työn pilkkominen pieniin osatehtäviin on osoittautunut hedelmälliseksi tekemisen tavaksi.

– Vapaaehtoistointi kannattaa myös sanoittaa siten, että se näytetään ymmärrettävänä ja kynnys mukaan tulemiseen pysyy matalana.

– Ja aina kannattaa toivottaa tervetulleeksi mukaan myös vapaaehtoisen taustatuki, kuten ohjaaja tai tulkki.

dila.fi/mika-ihmeen-tuettu-vapaaehtoistointi
dila.fi/tule_vapaaehtoiseksi_tukea_vapaaehtoisuuteen

Ota yhteyttä! Koordinaattori Tiina Roos
040 665 1446 | tiina.roos@dila.fi

DILA
LAHDEN DIAKONIALAITOS



Rinnekodeit

Vaikuttavia Sote-palveluja

Rinnekodeit Oy on Diakonissalaitoksen omistama yhteiskunnallinen yritys, joka tuottaa vaikuttavia sote-palveluja ikääntyneille, kehitysvammaisille, eri tavoin vammautuneille, riippuvuushäiriöisille ja asunnottomille henkilöille, lapsille ja nuorille sekä muille erityistä tukea tarvitseville ihmisille.

Rinnekodeit on myös vastuullinen työpaikka noin 2 900:lle sote-alan ammattilaiselle, jotka tekevät työtä ammattitaidolla ja sydän mukana.

Lue lisää: rinnekodeit.fi.

#elämänpoluilla