

# Sosiaali- & kuntatalous

Huhtikuu 2024

| [www.yritma.fi](http://www.yritma.fi)



Tutustu  
kattavaan

uutis- ja  
näköislehti-  
tarjontaan

[yritma.fi](http://yritma.fi)

YHTEISÖOHJAUTUVUUDESTA  
UUSI SUUNTA TYÖELÄMÄLLE

 Euroopan unionin  
osarahoittama

 SAVONIA

 SAVON

<https://polkuja.savonia.fi/>

# TEE TILAA

joustavuudelle ja taloudelliselle  
ennustettavuudelle.  
Tilaratkaisuille, jotka joustavat  
yhteiskunnan muutoksessa.

Adapteo.



# Säästöt vai vastuullisuus? Moduulirakennuksen avulla voit valita molemmat

Täydellisessä maailmassa kaikilla kunnilla ja sote-palvelujen tarjoajilla on aina käytössään oikea määrä osaavaa henkilökuntaa, tarpeisiin mitoitettut tilat sekä riittävät muut resurssit. Tosielämässä kaikkien resurssien kanssa joudutaan jatkuvasti tasapainoilemaan.

Ainakin tilojen osalta haasteisiin on kuitenkin tarjolla joustava ratkaisu: moduulirakentaminen. Se avaa kunnille ja sote-alueille mahdollisuuksia keventää veronmaksajien taloudellista kuormaa, pitää palvelut lähellä käyttäjiä ja tukea samalla Suomen ilmastotavoitteita.

## Tila, joka muuttuu tarpeen mukaan

Moduulirakennusten puolesta puhuvat monet järkisyyt. Kun perinteiset, kiinteästi tiettyyn paikkaan ja tarpeeseen pystytetyt rakennukset ikääntyvät, niihin alkaa usein kertyä erilaisia ongelmia ja lisäkuluja. Vuosien kuluessa ja tilanteiden muuttuessa niistä on tullut väärän kokoisia, ne sijaitsevat väärässä paikassa, eivät enää vastaa käyttäjien tarpeisiin tai ovat ainakin ison remontin tarpeessa.

– Muunneltavat, modulaarisesti rakennetut tilat on suunniteltu toimimaan juuri päinvastoin: ratkaisemaan erilaisia tilaongelmia. Moduulirakennuksia voi laajentaa, pienentää, muunnella ja siirtää joustavasti, muuttuvien tarpeiden mukaan. Moduuleja voidaan myös liittää olemassa oleviin rakennuksiin, kertoo Adapteo Finlandin toimitusjohtaja **Tuomas Vaalto**.

Vaalto toteaa, että esimerkiksi asiakkaan näkökulmasta nykyaikainen moduulirakennus ei eroa normaalista rakennuksesta juuri muilta osin kuin että se on siirrettävä ja sen muuntojoustavuus säilyy korkealla tasolla koko elinkaaren ajan.

– Modulaarinen rakennusjärjestelmä on oikeastaan rinnakkainen runkojärjestelmä verrattuna esimerkiksi betonielementteihin. Muuntojoustavuuden merkityksen kasvaessa monet ovatkin alkaneet kilpailuttaa rakennukset niin, että ne on mahdollista toteuttaa myös modulaarisesti.

## Lisää joustavuutta ja taloudellista ennustettavuutta

Moduulirakennukset tuovat lisää ennustettavuutta tiloista aiheutuviin kuluihin. Yleensä asiakas vuokraa moduulirakennukset tietyksi ajaksi, joten kustannukset pystytään ennakkoimaan koko sopimuskauden ajalta. Kunnan tai sote-alueen ei tarvitse kantaa esimerkiksi yllätysremonttien aiheuttamaa taloudellista riskiä, koska moduulit omistava yritys vastaa rakennusten huolloista ja korjauksista.

Moduulirakennukset helpottavat osaltaan myös julkisen sektorin korjausvelkaa. Ne soveltuvat erinomaisesti muun muassa kohteisiin, joiden pitkäaikaisesta tarpeesta ollaan epävarmoja. Asiakkaat voivat tarpeiden

sa mukaan päättää, kuinka pitkäksi aikaa tiettyä rakennusta tarvitaan tietyssä paikassa ja tarkoituksessa.

– Rakennuksen käyttötarkoitusta voidaan myös vaihtaa – jos esimerkiksi päiväkodille ei ole enää tarvetta, sen voi muuttaa vaikka palveluasumisen yksiköksi. Ja jos tiloille ei kymmenen vuoden kuluttua ole enää lainkaan käyttöä, vuokramallilla hankitut rakennukset voidaan siirtää kunnostettuina seuraavalle asiakkaalle, Vaalto sanoo.

Adapteen muunneltavat rakennukset voidaan varustaa ja muokata moneen eri käyttöön sopiviksi. Esimerkiksi terveydenhuollon puolella Adapteen rakennusten avulla voi tehdä omat tilat niin neuvolalle, laboratoriolle kuin kokonaiselle terveysasemalle. Vuosien varrella Adapteo onkin toimittanut terveydenhuoltoon monenlaisia tilaratkaisuja, jotka ovat muun muassa turvanneet hammashoitolan pysymisen omalla kylällä, lähellä palveluiden käyttäjiä.

– Olemme asiakkaan tukena koko prosessin läpi aina tarpeiden tunnistamisesta rakennuslupien hakuun, energiamuodon valintaan sekä rakennuksen käytönaikaiseen huoltoon ja lopulta rakennuksen purkamiseen tai käyttötarkoituksen muuttamiseen toiseksi, Vaalto korostaa.

## Moduulirakennus on vastuullinen vaihtoehto

Rakennusten muuntojoustavuuden merkitys kasvaa lähivuosina huomattavasti. Suomi pyrkii olemaan hiilineutraali vuoteen 2035 mennessä, ja muutosta vauhdittaa muun muassa vuoden 2025 alussa voimaan astuva rakentamislaki. Uusi laki vahvistaa rakentamisen kiertotaloutta ja ohjaa huomioimaan rakennuksen koko elinkaaren aikana syntyvät ilmastohaitat ja -hyödyt.

Vielä tällä hetkellä rakentaminen on yksi suurimmista kasvihuonekaasujen tuottajista. Vaalto huomauttaa, että hiilineutraaliuden ja muuttuvan lainsäädännön edellyttämiin tavoitteisiin on vaikea päästä ilman puurakenteisia, kierrätettäviä moduuleja.

– Moduulirakenteisissa projekteissa kestävän kehityksen ja kiertotalouden periaatteet toteutuvat; rakenteet on tehty puusta, kaikki jätteet kierrätetään ja itse rakennukset on varta vasten suunniteltu uudelleenkäytettäväksi. Vuokra-ajan jälkeen rakennus on mahdollista purkaa ja siirtää muualle uuteen käyttöön.



Vantaan Kytöpuiston koulun väistötilaan Adapteo toteutti muun muassa täysimittaiset liikuntatilat.

Kuva:  
Adapteo Finland



Lahdessa Tiirismaan koulua on käyty useita vuosia siirtokelpoisissa tiloissa, ja nyt koulun moduulit on siirretty ja kunnostettu uuteen käyttötarkoitukseen.

Kuva:  
Adapteo Finland



Kuntien ja hyvinvointialueiden tilatarpeet voivat tuntua vaativalta palapeliltä koottavaksi. Nastolan sote-keskuksen palvelut pystyttiin siirtämään sujuvasti viihtyisiin väistötiloihin ilman palvelukatkoja.

Kuva:  
Adapteo Finland

**Adapteo.**

adapteo.fi  

# Uuden sukupolven terveys- ja hyvinvointiteknologiaa

eLive Ecosystem on suomalainen terveys-tekniologiayritys, jonka liiketoiminta perustuu maailman johtavaan monikanavaisen elintoimintojen kosketuksettomaan mittaamiseen eli Sensing-tekniologiaan. Yhtiön Sensing-tekniologiaa voidaan hyödyntää monipuolisesti mm. erilaisissa hoivaratkaisussa, jotka parantavat potilasturvallisuutta ja helpottavat hoitajien työkuormaa. Tekniologiaa pilotoidaan ja kehitetään yhteistyössä yksityisen ja julkisen toimijan kanssa.

– Kyseessä on patjan tai petauspatjan alle laitettava sensori, joka kerää tietoa mikroliikkeistä, jolloin saadaan hyvin tarkkaa informaatiota henkilön sykkeestä ja hengityksestä koko yön ajalta. Mittaustulosten pohjalta saadaan luotua hyvin monipuolista analytiikkaa. Anturista löytyy kahdeksan mittauspistettä, joista patentoitu algoritmiikkamme valitsee parhaiten elintoimintoja seuraavat sensorikanavat, eLive Ecosystem Oy:n toimitusjohtaja **Mikko Saajanlehto** kertoo.

Laitteisto ei tuota valoa tai ääntä ja se soveltuu kaikenlaisiin sänkyihin sekä erilaisille patjoille, eikä se häiritse henkilön nukkumista. Kyseessä on tarkka ja luotettava, etäseurattava laite, joka toimii täysin automaattisesti. Tekniologia tarjoaa kokonaisvaltaisen ja kustannustehokkaan ratkaisun hoivahenkilöstön resurssivajeeseen, potilasturvallisuuden parantamiseen sekä potilaan hyvinvoinnin seurantaan.

## Tekniologiaa pilotoidaan yksityisen sekä julkisen toimijan kanssa

Ikääntyneiden asumispalveluita tuottava Huutihovi Oy on solminut yhteistyösopimuksen pilottihankkeesta eLive Ecosystem Oy:n kanssa. Yhteisen pilottihankkeen kautta selvitetään sensoritekniologian mahdollisuuksia ikääntyneiden hoidossa. Huhtikuusta syyskuuhun kestävä pilotointi suoritetaan Salossa sijaitsevassa Kirjolammien hoivakodissa.



Laitteisto koostuu patjan alle sijoitettavasta anturimatosta, yhteysyksiköstä, sekä tiedon hoitajille jakavasta taustajärjestelmästä. Tarkkaa ja reaaliaikaista dataa voidaan kerätä täysin anonymisti sekä tietoturvasääntöjen mukaisesti.

Myös Etelä-Savon hyvinvointialue aloittaa vastaavanlaisen pilotointiyhteistyön eLive Ecosystem Oy:n kanssa.

## Ympäri vuorokautiseen hoivaan, kotihoidossa ja yhteisöllisessä asumisessa

eLive:n laiteisto tuottaa ajantasaista tilannekuvaa ja tarvittaessa ilmoituksia, jolloin hoitajan on mahdollista reagoida nopeasti mm. asukkaan sängystä poistumiseen, jonka ansiosta hoitaja voi ehkäistä tapaturmia ja sitä kautta vähentää kaatumisten aiheuttamien hoitajaksojen kustannuksia.

Järjestelmän tarjoama tieto vähentää tarkistamisen tarvetta sekä asukkaan unen häiriintymistä. Yölliset tarkastuskäynnit osataan ajoittaa oikein, ilman että asukkaan turvallisuus heikkenee. Laadukas unidata ja automaattinen unipäiväkirja täydentävät järjestelmän hyödyntämistä.

– Tavoitteenamme on, että laitteiston tuot-

tamia seurantatietoja voidaan hyödyntää myös asukkaan hoivatarpeen arvioinnissa. Kotihoitopuolella järjestelmä mahdollistaa kotikäyntien vähentämisen, kun samalla voidaan seurata potilaan hyvinvointia entistäkin paremmin. Jatkuva monitorointi tekee kotona asumisesta paljon turvallisempaa, Saajanlehto toteaa.

Hoitajille laiteisto tarjoaa informaatiota ja tukea hoitotoimien suunnitteluun sekä organisointiin, mikä helpottaa yövuorojen kuormittavuutta.

– Järjestelmä tarjoaa eettistä ja turvallista mitattua tietoa, jota hoitaja voi käyttää oman ammattitaitonsa ja näkemyksensä tukena.

Järjestelmää voidaan käyttää älypuhelimella, tabletilla tai tietokoneella. eLive:n taustajärjestelmä on toimitettavissa asiakkaan IT-infrastruktuuriin, jolloin tietoturvaa hallitaan itse. Järjestelmä on integroitavissa nykyisiin hoivatyön ohjaus- ja mobiilijärjestelmiin sekä potilastietojärjestelmiin.

Ratkaisun voi hankkia eLiveltä myös palveluna, jolloin se toimitetaan kokonaispalveluna eLive:n pilvipalvelusta, tarvittaessa integroituna asiakkaan hoivatyön ohjaus- ja mobiilijärjestelmiin.

## eLive:n Sensing-tekniologian kilpailutekijät

Sensing-tekniologia mahdollistaa arjessa tehtävän tarkan ja huomaamattoman mittauksen. Voidaan käyttää omatoimisesti ja mittaus tapahtuu täysin automaattisesti.

Etäseurantamahdollisuus hoivakäytössä ja potilaiden hoidon tehon seurannassa, vaikkapa uniapneassa. Lähitulevaisuudessa Sensing-tekniologia mahdollistaa uniapnean havaitsemisen ja sen liitännäissairauksien ennaltaehkäisemisen varhaisella puuttumisella.

– Tekniologiamme lisää omatoimisuutta ja tuo uutuusarvoa diagnostiikkaan, mikä nostaa terveydenhuollon kustannustehokkuutta merkittävästi, Saajanlehto mainitsee.

eLive Ecosystemin Sensing-tekniologiaa perustuva uniapnean kotitesti on parasta aikaa kliinisissä tutkimuksissa ja alkuvaiheen tulokset ovat olleet hyviä. Yhtiö kehittää monipuolisia kosketuksettomia seurantajärjestelmiä lääketieteellisen tutkimuksen tarpeisiin ja valmistaa tekniologiaansa perustuvia asiakaskohtaisia OEM-sovituksia.

Kuopiossa kliinisessä testausvaiheessa olevaa eLive:n uniapnealaitetta on ehditty testaamaan myös Kempenhaeghenin unilaboratoriossa Alankomaissa. Saadut tulokset antavat käytännön validoitua tietoa siitä, että menetelmä soveltuu hoiva- ja tutkimuskäyttöön.

Vuonna 2016 perustetun yhtiön ydintiimi koostuu alansa asiantuntijoista, joilla on pitkä kokemus niin yritystoiminnan, tekniologian kuin lääketieteen aloilta.

[www.elive.fi](http://www.elive.fi) 

# TerveSos 2024 - tulevaisuuden hyvinvointia rakentamassa

TerveSos 2024 on sosiaali- ja terveysalan koulutustapahtuma, joka järjestetään Kuopion kaupunginteatterissa 7.–8.5.2024. Tapahtumaan odotetaan 600–700 alan asiantuntijaa, palveluiden suunnittelijaa ja päättäjää. Ohjelmaan kuuluu monipuolisia seminaareja ja esiintyjä, jotka käsittelevät ajankohtaisia aiheita sosiaali- ja terveyspalveluista.

TerveSos 2024 tapahtuman teemana on kestävyttä, vaikuttavuutta ja ennakointia – tulevaisuuden hyvinvointia rakentamassa. Seminaariohjelma tarjoaa ajankohtaista tietoa, ideoita ja tukea työtehtäviin. Osallistujat saavat kuulla oppeja ja kokemuksia eri puolilta Suomea sekä tietoa valtakunnallisista suunnitelmista. Aiheina ovat muun muassa vaikuttavuus sosiaali- ja terveyspalveluissa, sote-rahoitus ja henkilöstön saatavuus.

## Kaksipäiväisessä tapahtumassa monipuolista ohjelmaa

THL:n perinteinen sidosryhmätapahtuma TerveSos pitää sisällään monipuolisen semi-

naariohjelman, yli 70 esiintyjää, alan näyttelyn. Tapahtumassa jaetaan myös TerveSos-palkinto.

Seminaareissa käsitellään esimerkiksi miten sosiaali- ja terveyspalveluiden vaikuttavuutta voidaan mitata ja parantaa. Sote-rahoitus ja henkilöstön saatavuus teemassa aiheina on, miten käsitellä rahoituksen haasteita ja henkilöstön saatavuutta sosiaali- ja terveysalalla. Esiintyjinä ovat muun muassa **Saara Tavi, Jukka Mattila** ja **Laura Pitkänen**.

Hyvinvointialueiden ensimmäinen vuosi on myös paljon puhuttu aihekokonaisuus, jossa tarkastellaan uusien hyvinvointialueiden toimintaa ja haasteita niiden ensimmäisen

toimintavuoden aikana. Palveluintegraation kehittämiseen liittyy eri palveluiden yhteensovittaminen ja integraation parantaminen. Ennaltaehkäisy ja lupaukset konkretisoinnissa - teemassa käsitellään ennaltaehkäisevien toimenpiteiden merkitystä ja kuinka lupauksia voidaan toteuttaa käytännössä.

Teemat tarjoavat osallistujille mahdollisuuden syventyä ajankohtaisiin kysymyksiin ja keskustella alan asiantuntijoiden kanssa. Tervetuloa tapaamaan ja verkostoitumaan!



Tekstilähde ja lisätietoja tapahtumasta: <https://tervesos.fi/>

**TerveSos 2024** osallistujille tarjotaan ajankohtaista tietoa, ideoita ja tukea työtehtäviin sekä mahdollisuus verkostoitua alan tärkeimpien asiantuntijoiden ja toimijoiden kanssa.

## Tapahtuman ohjelmassa on monipuolisia aiheita, kuten:

- Vaikuttavuus sosiaali- ja terveyspalveluissa
- Sote-rahoitus ja henkilöstön saatavuus
- Hyvinvointialueiden ensimmäinen vuosi
- Palveluintegraation kehittäminen
- Ennaltaehkäisy ja lupaukset konkretisointi

## Sosiaali- & kuntatalous

**JULKAISIJA:**  
Joensuun Kustannus Oy  
YRITYSMAAILMA  
Telitie 1D, 80100 Joensuu  
info@yritma.fi | [www.yritma.fi](http://www.yritma.fi)

**PÄÄTOIMITTAJA/  
TOIMITUSJOHTAJA:**  
Markku Oikarinen,  
puh. 050 374 6280  
markku.oikarinen@yritma.fi

**TOIMITTAJAT:**  
Eini Kettunen puh. 050 374 6294  
Toni Valha puh. 050 531 4745  
Pasi Liimatta puh. 050 408 8457  
Virpi Kylmä puh. 050 301 6956

**ILMOITUKSET:**  
Liisa Kinnunen puh. 050 585 0477 liisa.kinnunen@yritma.fi

**OSOITELÄHDE:**  
Joensuun Kustannus Oy Yritysmailma, markkinointirekisteri, puh. 050 374 6284

Jätä juttuvinkki nettisivuillamme:  
[www.yritma.fi](http://www.yritma.fi)



# Avosylin yhtymän tarjoama perhetyö on tilastojen valossa vaikuttavaa

Nyt tehtävät lastensuojeluun kohdistuvat säästötoimenpiteet ovat Avosylin yhtiön Toni Sipiläisen mukaan harkitsemattomia ja tulevat maksamaan yhteiskunnalle tulevaisuudessa moninkertaisesti nyt saavutettavan säästön verran. Palveluita ja niiden päällekkäisyyksiä sekä niiden vaikuttavuutta objektiivisesti tarkastelemalla saataisiin aikaan merkittäviä säästöjä, ilman että ostopalveluiden määrästä tarvitsisi lähteä leikkaamaan sokeasti pelkkien euromääräisten lukujen valossa. Lastensuojeluun tarvitaan nyt kipeästi objektiivista mittaristoa palveluiden kokonaisvaikuttavuudelle, joka auttaisi hyvinvointialueita tekemään kustannustehokkaita päätöksiä.

– Olemme tilastoineet vuodesta 2018 lähtien perhetyömme asiakkuuksia ja pystymme toteamaan, että palvelumme tuottaa tuloksia. Olemme työskennelleet noin 2500 asiakasperheen kanssa viimeisen kuuden vuoden sisällä. 68 % näistä asiakkuuksista on pystytty päättämään sovitusti ja suunnitellusti, kun asetetut tavoitteet ovat täyttyneet. Samaan aikaan asiakaskokemus on erinomaisella tasolla, kun asiakkaista 97% kokee palvelusta olleen hyötyä heidän perheelle tai heille itselleen. Asiakkaiden suosittelemiseksi NPS meidän palveluissa on yli 70. Tämä on tarkoittanut sitä, että joltain asiakkailla on joko poistunut lastensuojelun tarve, tai se on siirtynyt vaikkapa hyvinvointialueen omiin palveluihin. Olemme todistetusti pystyneet auttamaan suurta määrää perheitä näiden vajaan kuuden vuoden aikana, Avosylin yhtiön avopalveluiden johtaja **Toni Sipiläinen** kertoo.

Sipiläinen kertoo, että päätyneiden asiakkuuksien keskityöaika on ollut 10–11 kuukautta ja kuukausittaiset tuntimäärät ovat pyörineet 20–36 tunnin välillä. Tuntimäärät tyypillisesti laskevat asiakkuuden loppua kohden.

– Nyt on menty siihen, että meillä tilattavan perhetyön tuntimäärää on tiputettu merkittävästi – kuukausittaiset tuntimäärät ovat tippuneet 8–12 tuntiin. Tämä johtaa siihen, ettei meillä ole realistista mahdollisuutta tehdä työtä niin hyvin, että sen kautta päästäisiin aiemmin mainitsemini tuloksiin.

## Väärin kohdistetut säästötoimenpiteet moninkertaistavat kulut myöhemmin

Sipiläisen mukaan yhden osasyyn nuorten pahoinvointiin aiheuttavat pitkät jonotusajat osasto- ja tutkimusjaksoille, joissa on tarjolla paikkoja huomattavasti todellista tarvetta vähemmän.

– Nyt olisi tärkeää, ettei tämä sama trendi lähtisi tapahtumaan myös lastensuojelupalveluiden puolella. Jos lastensuojelupuolelta lähdetään leikkaamaan, tehostettujen tukitoimien kautta autetut ja sitä kautta pois lastensuojelun asiakkuudesta saadut siirtyvätkin jatkossa laitospalveluiden asiakkaiksi, joka maksaa yhteiskunnalle noin kolme kertaa enemmän kuin avohuollon palvelut maksaisivat.

Sipiläinen muistuttaa, että mikäli lapsista ei kyetä pitämään huolta, lasten pahoinvointi ja mielenterveys haasteet vain kasvavat, jonka seurauksena erilaiset lieveilmiöt ja lasten oireilu pahentuvat.



Toni Sipiläinen

– Olisiko mahdollista miettiä palvelujärjestelmän sisäisesti, nuoriso- ja sivistystoimissa, että voitaisiinko näiden toimintaa tehostaa, mikäli ostopalveluissa pitää karsia. Voitaisiinko ammatillinen tukihenkilö siirtää johonkin muuhun tehtävään vai lisätäänkö nuorten vertaisryhmätoimintaa. Se että säästetään palveluista, joilla saadaan aidosti tuloksia, jotka säästävät meidän yhteiskunnan varoja on todella lyhytnäköistä.

Sipiläinen näkee ongelmallisena, että työtunteja vähennetään avohuollon piirissä olevilta perheiltä. Huolenaiheet ovat kuitenkin edelleen samat, mutta samalla perheiden tilanteet pitkittyvät.

– Ostopalveluita käytettäessä olisi myös mitattava mitä niillä saadaan aikaan. Jos mietitään vain rahamäärää, mitä nyt ensi vuonna käytetään, tullaan luomaan pitkäkestoisia ongelmia, jotka maksavat yhteiskunnalle pitkässä juoksussa moninkertaisesti. Nyt leikataan vääristä paikoista.

## Kaikki ostopalvelut eivät ole pelkkiä kuluja

– Nyt on tärkeää tutkia mitä ostopalveluihin sijoitettavalla rahalla saadaan aikaan.

Jos hyvinvointialue ostaa mitä tahansa palvelua, siitä olisi saatava tilastotietoa ja dataa, että mitä sijoitetulla rahalla saavutetaan. Säästötoimenpiteet eivät pohjautu tällä hetkellä tutkimuksiin tai tilastoihin. Olemme joutuneet muutamaa tapauksessa tekemään yrityksenä päätöksen, että me emme lähde työskentelemään niissä perheissä, joissa asetetut tavoitteet ja tuntimäärät eivät kohtaa. Näistä tilanteista eivät hyödy perheet, eikä pitkässä juoksussa myöskään hyvinvointialueen talous, Sipiläinen linjaa.

Hänen mukaansa tilanne vaatii

koko järjestelmän vahvaa ravistelua ja yhdessä pohtimista, kuinka ostopalveluita voitaisiin käyttää järkevämmiin.

## Palveluiden päällekkäisyydet aiheuttavat jopa 15 % kustannuksista

Sipiläisen mukaan yhden haasteen muodostavat yksittäisen perheen päällekkäiset palvelut. Erityisesti kun puhutaan lastensuojeluasiakkaista, siellä voi olla terapiaa, tehostettua perhetyötä ja psy-kontaktia sekä paljon muitakin palveluita.

– Näistä olisi tärkeää saada päällekkäiset palvelut pois. Seuraamalla asiakasprosesseja tarkemmin, millaisia palveluita sinne on annettu ja mitä niillä on saatu aikaan ja pyrittäisiin löytämään kokonaiskuva mitkä palvelut toimivat ja mitkä ei. Toki kaikki asiakastapaukset ovat erilaisia ja välillä nämä ovat perusteltuja. Nyt tarvittaisiin yhtenäinen mittaristo palveluiden kokonaisvaikuttavuudelle lastensuojelussa, sosiaalihuollossa, sairaanhoidossa ja erikoissairaanhoidossa – olipa sitten kyseessä raha- tai työaikapanos. Päällekkäisten palveluiden karsimisella voitaisiin resursia käyttää tehokkaammin ja tarjota asiakaspaikkoja niitä tarvitseville enemmän samoilla kustannuksilla.

Jotta tällainen olisi mahdollista, tarvittaisiin Sipiläisen mukaan THL:n, STM:n, hyvinvointialueiden, kolmannen sektorin sekä yksityispuolen yhteistyötä. Yhtenäinen mittaristo mahdollistaisi vaikuttavuuden objektiivisen tarkastelun.

– Siitä pitäisi lähteä liikkeelle, ennen kuin päätetään miten olemassa olevia resursseja kohdennetaan. Tarvittaisiin vain se taho, joka lähtisi viemään tätä prosessia eteenpäin. Olisi tärkeää pystyä katsomaan kokonaisuutta riittävän laajasti ja ennen kaikkea objektiivisesti.

## Mittareiksi tulos, panos ja vaikuttavuus

Sipiläinen uskoo vahvasti, että palveluiden objektiivisella tarkastelulla löydetään päällekkäisyyksiä, joita poistamalla toimintaa voitaisiin tehostaa, ilman että palveluiden vaikuttavuudesta tarvitsisi lähteä tinkimään.

– Mitä enemmän vahinkoa näistä säästöistä aiheutu, sitä vaikeampaa tilannetta on lähteä korjaamaan myöhemmin. Jos lastensuojeluasiakkaille tarjottaisiin heti alkuun mahdollisimman vahva tukitoimi ja sitten kevennettäisiin sitä, saataisiin nopeammin tuloksia ja työskentelyaikakin lyhenisi, jolloin resursssia saataisiin jo vapau-



tettua seuraavalle asiakkaalle. Olisi seurattava asiakaskohtaisesti kokonaistyöskentelyaikaa sekä siihen käytettävää kokonaispanosta. Olisi seurattava yhden mittarin sijaan useampaa mittaria: tulos, panos ja vaikuttavuus.

## Ostopalveluiden leikkaamisesta aiheutuvat kerrannaisvaikutukset merkittäviä

Sipiläinen mainitsee, että hyvinvointialueet tarvitsisivat alan asiantuntijoita ja uutta osaamista nyt käynnissä olevien toimenpiteiden kerrannaisvaikutusten hahmottamiseksi.

– Muutoksen pitäisi lähteä purkautumaan valtion johdon suunnalta (STM, THL), että siellä lähdettäisiin miettimään näitä asioita riippumattoman tutkimuksen kautta. Hyvinvointialueiden ja yksityisten palveluntuottajien sisäisissä pohdintoissa on aina mukana myös henkilökohtaisia motivaatioita, mikä vaikuttaa tulkintoihin. Sekä avo- että sijaishuolto pitäisi käyttää fiksusti ja järkevästi. Olisi myös mietittävä miten muu järjestelmä pystyy tukemaan tuota kokonaisuutta.

Sipiläisen mukaan sivistystoimen rooli lasten pahoinvoinnin vähentämiseksi koulumaailmassa olisi nostettava esille.

– Se voisi tukea tätä kokonaisuutta omalta osaltaan varsin hyvin. Kyseessä ei ole pelkästään lastensuojelun tai sosiaalihuollon haaste, vaan siihen kuuluvat myös erikoissairaanhoito, perusterveydenhuolto sekä sivistystoimen palvelut: peruskoulu ja toisen asteen opinnot. Kokonaisuudistuksessa näitä kaikkia toimijoita olisi vastuutettava tuloksellisuudesta.

## Olisiko yhteinen budjetti myös yhteinen intressi?

– Yksi kokeilun arvoinen idea voisi olla, että kaikki lapsia ja nuoria koskevat palvelut olisivatkin saman budjetin alla, jolloin palveluiden päällekkäisyydet tulisivat selvemmin näkyviksi. Tietyntyy-

sen palveluiden välisen pallotteen seurauksena syntyy yksittäisiä päällekkäisiä palveluita. Jos palvelut yhdistettäisiin, niitä katsottaisiin perhe-/lapsikohtaisesti ja meillä olisi yhtenäinen budjetti, se voisi pakottaa meidät toimimaan järkevämmiin, Sipiläinen pohtii ratkaisuvaihtoehtoa.

Mikäli lastensuojelun ja sosiaalitoimen lisäksi palveluita kyettäisiin kohdentamaan paremmin ja hyödyntämään tarjolla olevaa palveluiden kirjoa, pystyttäisiin säästämään puhtaasti kustannuksista tai saamaan lisää asiakaspaikkoja 10–15 %, päällekkäiset palvelut poistamalla.

– Nyt tehtävillä ratkaisuilla tullaan vaikeuttamaan monen lapsen ja nuoren tulevaisuutta. Tästä on olemassa valitettavia esimerkkejä lähihistoriasta, kun vastaavia ratkaisuita tehtiin aiemmissa talouden taantumissa leikkaamalla palveluita. Palveluiden tehostamista tarvitaan koko sosiaali- ja terveysalalla, riippumatta siitä kuka palvelun tuottaa, on se yksityinen toimija tai julkinen sektori. Nyt medioissa on nostettu esiin ostopalveluiden kasvu vahvasti ja sen vaikutukset budjetteihin. Perheiden ja lasten pitkittyneet haasteet ja ongelmat luovat paineen palveluille ja sitä kautta myös ostopalveluiden määrä on kasvanut. Jos tämä haaste olisi korjattavissa julkisen puolen palveluilla, niin eikö se olisi tehty jo aikaisemmin? Kokonaisvaltainen järjestelmä uudistus, joka koskee terveydenhuoltoa, sivistystoimea ja sosiaalihuoltoa sekä heidän välistä yhteistyötä, on mielestäni ratkaisu, jolla tätä kokonaisuutta voidaan tehostaa. Yhteistyö hyvinvointialueiden, järjestöjen ja yksityisen välillä ilman vastakkainasettelua on se mitä vaaditaan myös, Sipiläinen toteaa.

# Mielinauha-kampanja 2024: Jokainen mieli tarvitsee lohtua

Jokakeväsellä Mielinauha-kampanjalla (tänä vuonna 3.4.-30.6.) halutaan lisätä puhetta mielen-terveydestä ja kerätään varoja mielen-terveytyölle ja kriisiauttamiselle Suomessa. Maailman kriisien ja taloudellisen tilanteen myötä erityisesti kriisityön ja nuorten mielen-terveytyön tarve on kasvanut.



Artisti ja biointerpreetti Samu Haber on vuoden 2024 Mielinauha-kasvo. Kuva: Janita Autio

**” Ymmärrän kokemuksesta, miten tärkeää on saada tukea silloin, kun on tosi paha paikka. Haluan kannustaa siihen, että ihmiset uskaltaisivat pyytää apua, koska siinä ei ole mitään noloa tai hävettävää.”**

**Samu Haber**

Tämän vuoden kampanjan teemana on lohtu. Jokainen meistä tarvitsee joskus lohtua. Lohtun sanoma korostuu tässä ajassa. Jokainen meistä voi antaa toiselle lohtua, kuuntelemalla, olemalla läsnä ja auttaa tarvittaessa avun äärelle.

Mielinauha-kampanja järjestetään vuonna 2024 jo seitsemättä kertaa. Kampanjaan voi osallistua kantamalla vihreää Mielinauhaa ja lahjoittamalla.

Tekstilähde Suomen Mielen-terveys ry

# Vakavasti väkivaltaiset ja itsetuhoiset lapset tarvitsevat tehokkaampaa apua

Lapsiasiavaltuutetun 2023 vuosikertomuksen kannanotossa nostetaan esille pienen lapsijoukon – vakavasti väkivaltaisten ja itsetuhoisten lasten – vaikea tilanne. Nämä lapset oireilevat niin vakavasti, ettei heitä voi hoitaa kotona, sijaisperheessä tai lastensuojelulaitoksessa. Lapsiasiavaltuutettu katsoo, että näiden lasten auttamiseksi tulee perustaa hybridiyksiköitä, joissa lastensuojelun sekä lasten- ja nuorisopsykiatrian osaaminen yhdistyvät.



Lapsiasiavaltuutettu Elina Pekkarinen

– Lasten erittäin vakava väkivaltaisen ja itsetuhoisen oireilu on viime vuosina lisääntynyt. Kyseessä on hyvin pieni mutta raskaasti hoitotahoja kuormittava lapsijoukko, joka on jäänyt vaille tarvitsemaansa apua ja hoitoa. Nämä lapset ovat välittömässä avuntarpeessa, ja ilman apua he ovat suuressa vaarassa, lapsiasiavaltuutettu **Elina Pekkarinen** huomauttaa.

Myös pääministeri Orpon hallitusohjelmassa haastava tilanne on tunnustettu. Hallitusohjelman tavoitteena on selvittää vakavasti väkivaltaisten nuorten hoito- ja kuntoutusketjun toimivuus.

Vakavasti väkivaltaisella tai itsetuhoisella käytöksellä oireilevien lasten taustat vaihtelevat. Yhteistä lapsille on käytös, joka estää lapsen hoitamisen kotona, sijaisperheessä tai lastensuojelulaitoksessa. Lasten oireet uhkaavat lapsen omaa kasvua ja kehitystä ja myös hänen läheistensä, kuten vanhempien, sisarusten ja koulutovereiden turvallisuutta. Lapsen ja hänen elinpiirinsä kasva-

essa väkivaltainen käytös voi kohdistua myös täysin ulkopuolisiin ihmisiin.

## Viime vuosi kuormitti lapsiperheitä monella tapaa

Lapsiasiavaltuutetun vuosikertomus 2023 luovutettiin valtioneuvostolle etäyhteydellä järjestetävässä julkaisutilaisuudessa tiistaina 4.4.2024.

Vuosikertomuksen teemana on lapsen oikeus terveyteen, joka oli lapsiasiavaltuutetun toiminnan painopiste vuonna 2023. Viime vuonna

lapsiperheitä kuormitti polttoaineiden, sähkön ja ruuan hinnan, asuntolainojen korkojen ja harrastuskustannusten nousu. Vuoden saatossa monissa lapsiperheissä mietittiin, miten rahat saataisiin riittämään.

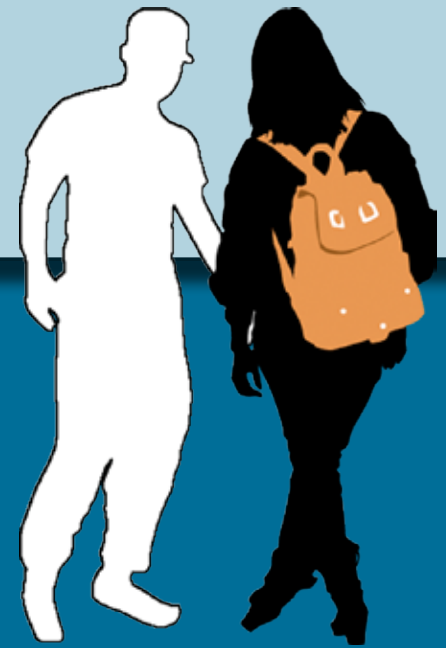
– Vuosi päättyi synkkiin tunnelmiin. Kansantalous vajosi taantumaa, ja vuoden lopussa työttömien työnhakijoiden määrä oli kasvanut vuoden takaisesta. Nähtäväksi jää, miten voimaantulevat leikkaukset vaikuttavat lapsiperheiden toimeentuloon ja lisääntykö perheiden työllisyys toivotulla tavalla, Pekkarinen sanoo.

Julkaisutilaisuudessa käsiteltiin lasten terveyteen liittyviä ajankohtaisia teemoja, kuten lasten näkemyksiä terveydestä, vakavasti väkivaltaisten ja itsetuhoisten lasten tilannetta sekä hyvinvointialueuudistusta lapsen oikeuksien näkökulmasta.

Teksti- ja kuvälähde lapsiasia.fi

## Konstan Koti ja Koulu Oy

Lastensuojeluyksikkö  
**Adalmiina**



Olemme lastensuojelun sijais- ja jälkihuoltopalveluita tarjoava yhteiskuntavastuullinen yritys, joka on toiminut vuodesta 1996

Palvelumme löytyvät Päijät-Hämeestä sekä Pohjois-Savosta. Tilojamme on remontoitu ja uudistettu vastaamaan paremmin asiakastarpeita, jonka johdosta olemme myös laajentaneet palvelutarjontaamme.

### HOLLOLA

Vaativan tason asuinyksikkö Tammela, erityistason asuinyksiköt Kuusela ja Koivula sekä perustason asuinyksikkö Mäntylä

### HEINOLA

Erityistason asuinyksiköt Harju, Satama sekä perustason asuinyksikkö Silta (itsenäistyville nuorille)

### VARKAUS

Erityistason asuinyksikkö Aarre ja perustason asuinyksikkö Helmi

MEILLÄ VOIDAAN HYVIN JA ASIAKASTYYTYVÄISYYS ON HYVÄLLÄ TASOLLA:

Tyhy kyselyn eNPS-luku 40 ja asiakastyytyväisyyskyselyn luku 4,32

Tutustu yksikköihimme ja katso vapaana olevat työpaikat osoitteesta [www.konsta.net](http://www.konsta.net)



Konstan Koti ja Koulu ja Lastensuojeluyksikkö Adalmiina



@konstankotjakoulu



lastensuojeluyksikko\_adalmiina



HOLLOLA

VARKAUS

HEINOLA

# Ennakointi ja teknologia avuksi tunnistamaan ikäihmisten kotona asumisen riskitekijöitä

Ennakoi-hankkeen tavoitteena on yhteiskehittää ja pilotoida ennakoivan toiminnan malli ikäihmisten toimintakyvyn riskitekijöiden tunnistamiseen ja kotona asumisen tukemiseen.

Tavoitteena on myös lisätä eri toimijoiden tietoisuutta ja kykyä neuvoa ja ohjata ikäihmiä hyödyntämään digitaalisia ja teknologisia ratkaisuja. Lisäksi pyritään selkeyttämään eri toimijoiden rooleja ennaltaehkäisevien palveluiden tuottamisessa ja selvittämään liike-toimintamahdollisuuksia.

Hankkeen toteuttaa Lapin ammattikorkeakoulu yhdessä Lapin hyvinvointialueen kanssa. Lapin AMKista mukana on vanhustyön, fysioterapian, hoitotyön ja ohjelmointitekniikan osaajia. Pilottikuntia ovat Kemi, Tervola ja Tornio. Hanke on käynnissä 1.5.2023–31.4.2026, ja sitä rahoittaa Lapin liitto Euroopan aluekehitysrahastosta.

– Ennakoi-hankkeessa haluamme löytää välineitä ja toimintamalleja ikäihmisten ennaltaehkäisevään omaehtoiseen kuntoutukseen. Omakuntoutus toimisi jo ennen kuin mitään dramaattista, kuten kaatumista, tapahtuu, kuvailee projektipäällikkö **Sari Arolaakso**.

## Kuka huolehtii itsenäisesti asuvien ikäihmisten toimintakyvystä?

Henkilön jäätyä eläkkeelle voi käydä niin, että hänen toimintakykyään arvioidaan vasta hänen tarvitessaan hyvinvointialueen tuottamia ikäihmisten palveluita.

– Nykyisin RAI-arviointi on palveluiden piiriin tulevalle lakisääteinen, mutta eläkkeelle jäämisen ja RAI-arvioinnin ajallinen väli voi olla pitkä – 10, 15, jopa 20 vuotta – eikä kotona itsenäisesti asuvien ikäihmisten toimintakykyä seuraa oikeastaan mikään taho, jos sote-asiakkuutta ei ole.

– Ennakoi-hanke pyrkii löytämään tähän vaiheeseen uusia toimijoita, jotka tukisivat ennakoivasti ja teknologiaa hyödyntäen ikääntyneiden kotona asumista. Teknologisia ratkaisuja on tarjolla paljon, ja

hanke selvittää, miten niiden keräämää tietoa voitaisiin hyödyntää ennakoivan kuntoutuksen ohjauksessa, Arolaakso sanoo.

## Aktivointi on ennaltaehkäisyä

Asiantuntija **Anne Raution** mukaan ikäihmisen aktivointia voidaan perustella hänelle itselleen teknologian tuottaman datan avulla.

– Hyvä tapa saada ihminen aktivoitumaan on näyttää konkreettisesti, mitä hänen mittauksensa kertovat. Yleisin riskitekijä on liikkumisongelmat.

Hankkeen kehittämissä ryhmän työpajoissa on kartoitettu olemassa olevia toimintoja ja teknologiaa, joita hankkeessa voitaisiin käyttää.

Sari Arolaakso kertoo, että erilaiset teknologiset ja pelilliset ratkaisut ovat yksi keino lisätä fyysistä aktiivisuutta.

– Ennakoi-hanke korostaa myös arkiaktiivisuutta, jossa fyysisen aktiivisuuden ohella yhtä lailla tärkeää on psykososiaalinen aktiivisuus.

Hanke ei tarjoa teknologiaa teknologian vuoksi, vaan tarve uusiin ratkaisuihin tulee aina kentältä.

– On meidän tehtävämme arvioida ratkaisujen helppokäyttöisyyttä ja käytön jatkuvuutta myös hankkeen päättymisen jälkeisenä aikana, huomauttaa Anne Rautio.

## Toimintamallin kehittäminen alkuvaiheessa, pilotointi käynnissä

Ennakoi-hankkeen ensimmäinen pilotti alkoi Kemissä helmi-maaliskuun vaihteessa hyvinvointia edistäviin kotikäynteihin liittyen. HEKO-käynnin vastaanottaneilla oli halutessaan mahdollisuus ottaa vastaan myös toinen kotikäynti, jossa mitattiin tasapainoa Ainone Balance® -sovelluksella.

Sari Arolaakson mukaan syksyllä 2024



käynnistyy useita pilotteja.

– HEKO-käynnit alkavat Tervolassa. Kemissä Kunto65- ja Ikäterve-tarkastuksissa käytämme apuna terveysteknologiaa. Torniossa on monitoimijainen etsivän seniorityön malli, jossa hyödynnämme teknologisia ratkaisuja.

– Ennakoivan toiminnan malleja on Laphan alueella useita. Tarkastelemme mallien vaikuttavuutta ja mietimme, onko hankkeessa tarkoituksenmukaista valita yksi toimintamalli vai mallien paletti, jossa on erilaisia malleja eri ikäryhmille ja eri tarkoituksiin.

## Tarvitaan verkostoitumista ja yhteistyötä

Sote-sektorin säästöpainneissa palveluntuottajat kaipaavat innovatiivisia tapoja toteuttaa ennakoivaa toimintaa, olemassa olevien teknologisten ratkaisujen hyödyntämistä ja

jatkokehittämistä sekä uusien mahdollisuuksien löytämistä ikäihmisten kotona asumisen tukemiseen.

– On hyvä muistaa, että hyvinvointia ja terveyttä edistävät hyvinvointialueiden lisäksi myös kunnat yksityiset palveluntuottajat sekä kolmannen sektorin toimijat. Hankkeen kehittämissä ryhmässä on laaja edustus eri tahoilta, ja esille on tullut, että ei kovin hyvin tiedetä, mitä kukakin tekee. Tällöin verkostoituminen ja yhteistyö ovat oleellisia asioita sekä alueellisesti että valtakunnallisesti, Arolaakso ja Rautio korostavat.

– Ikäihmiset puolestaan tarvitsevat proaktiivista tukea toimintakyvyn omatoimiseen ylläpitoon ja motivoitua teknologian hyödyntämiseen.

Lisätietoja: [blogi.eoppimispalvelut.fi/ennakoi/](http://blogi.eoppimispalvelut.fi/ennakoi/)



LAPIN LIITTO

LAPIN AMK  
Lapland University of Applied Sciences

# Hoivan perusta on läheisissä ja omaisissa

Yhteiskunta ei selvi ilman läheis- ja omaishoitoa. Sitä tarvitsevat esimerkiksi iäkkäät vanhemmat ja puoliset, sairaalasta kotiutettavat ja saattohoidettavat. Epävirallinen hoiva muodostaa hoivan selkärangan ja on jopa 80 prosenttia hoivan kokonaisuudesta. Silti se jää vähäteltyyn rooliin, vaikka siihen pitäisi painostaa, koska omaishoito on inhimillistä ja yhteiskunnalle taloudellista.

Huolenpitovastuussa läheisestään on 350 000 henkilöä. Se on siis yhtä paljon kuin koko sosiaali- ja terveydenhuollon henkilöstömäärä, 358 000 ammattilaista.

Yli 100 000 työssäkäyvää auttaa päivittäin eri kotitaloudessa asuvaa läheistään. Autamme ja hoidamme mielellämme, vaikka velvoitetta siihen ei ole. Kun yhteiskunta painostaa läheis- ja omaishoitoon riittävästi, yhä useampi pystyy auttamaan, tukemaan ja ottamaan huolenpitovastuuta, myös työssäkäyntinsä ohessa.

Vammaisen lapsen vanhemmalta on erilaisia tuen tarpeita kuin sairastelevalla eläkeikäisellä puoliso-omaishoitajalla. Moni työssäkäyvä vastaa ikääntyvän läheisensä hoivasta, yleensä vanhemmastaan.

Työelämän ratkaisuisissa voi edistää ansiotyön ja läheisen hoidon yhteensovittamista – aivan kuten pienten lasten vanhemmille on lisätty korvauksellisia perhevapaita.

Päättäjien kalkulaattorit laskevat vain pientä osaa hoivan kustannuksista. Tarvitaan analyysiä, miten hoito ja hoiva toteutuvat käytännössä ja miten hoivan kokonaisuus rakennetaan sosiaalisesti ja taloudellisesti kestävästi.

Orpon hallitusohjelman mukaiselle omaishoitolaain uudistukselle on todella paikkansa. Omaishoidon tuen saatavuutta ja sisältöjä pitää kehittää ja yhdenvertaistaa valtakunnallisesti. Palkkiota on korotettava, sillä se on korotettunakin murto-osa raskaamman hoivan kustannuksista. Korotuksesta jää



Kuva: Omaishoitajaliitto Petteri Löppönen

myös suhteessa enemmän käteen pienituloiselle.

## Vaihtoehtoja tukeen on paljon

Läheis- ja omaishoitajaa tukee, kun lisätään hoitovaihtoehtoja vapaiden ajaksi. Hoivakotipaikkojen rinnalle löytyy perhehoitajia ja lähipiiristä sijaishoitajia, kun he saavat riittävän korvauksen. Tarvitaan myös muita hoitajaa tukevia toimia, joita voi järjestää vaikkapa palveluseteleiden avulla. Esimerkistä käy

hieronta tai siivousapu.

Hengähdystaukoja kuormittavaan omaishoitoon tarjoavat vammaisten ja ikääntyneiden päivätoiminnot, ja siksi niihin kannattaa satsata. Omaishoitajien hyvinvointi- ja terveystarkastuksia pitää kehittää hoitajien terveystarkastusten tunnistamisen ja ennaltaehkäisyn suuntaan.

## Omaishoitajat säästävät jo

Omaishoitajayhdistyksistä saa matalla kynnyksellä tietoa ja henki-

lökohtaista neuvontaa. Niissä voi osallistua ohjattuihin vertaisryhmiin. Yhdistykset tukevat vuosittain kymmenientuhansien läheis- ja omaishoitajien arjessa pärjäämistä ja jaksamista. Kehysriihen ehdottama 130 miljoonan euron leikkaus sosiaali- ja terveysjärjestöjen valtionavustukseen hallituskaudella uhkaa myös omaishoitajayhdistysten toimintaa.

Omaishoitajilta leikkaaminen on kestävämpiä, koska he säästävät koko ajan merkittävästi yhteiskunnan hoivakuluista. Lisäksi läheis- ja omaishoitajiin sekä heidän hoidettaviensa pärjäämistä heikentävät myös sosiaaliturvan sekä julkisten sosiaali- ja terveyspalveluiden säästöt.

Läheis- ja omaishoito turvaa inhimillisen elämän hoidettavalle henkilölle omassa kodissaan, ja se on merkityksellistä hoitajalle itselleen, mutta siihen on saatava riittävästi apua ja tukea. Yhteiskunnalle läheisten ja omaisten panos on taloudellista, ja siksi apuun ja tukeen pitää satsata pitkäjänteisesti.

Tekstilähde Omaishoitajaliitto ry

Turun Lähimmäispalveluyhdistys ry Kotikunnas

# Ikäihmisten Liiku lähellä -ryhmät lisäävät ikääntyneiden liikkumismahdollisuuksia ja yhteisöllisyyttä

Turun Lähimmäispalveluyhdistyksen ja Turun kaupungin yhteisen Liiku lähellä -hankkeen tavoitteena on saada yhä useampi yli 65-vuotias mukaan säännölliseen liikuntatoimintaan ja samalla kohtaamaan alueensa muita asukkaita. Keväällä 2023 käynnistynyt maksuton ja matalan kynnyksen toiminta onkin kasvanut jo lähes 30 eri alueeseen ja 40 uuteen ryhmään. Lisää on luvassa.



Turun kaupunki on tunnistanut kaupunginosien eriarvoisuuden ikääntyneiden yhteisöllisyydessä, liikkumismahdollisuuksissa ja liikuntaharrastusten saavutettavuudessa. Lähiliikuntatoimintaa ei ole ollut kaikkialla riittävästi, tai sitä ei ole löydetty, jos viestintä ei ole vastannut ikäihmisten tarpeita. Näitä haasteita on lähdetty selättämään vuoden 2023 alussa käynnistyneellä hankkeella, jossa päätoteuttajana on Turun Lähimmäispalveluyhdistys. Hankkeessa rakennetaan uusi toimintamalli, joka muodostuu kolmesta osasta: kohderyhmään kuuluvien löytämiseen keskittyvästä etsivästä työstä, tiedon jakamiseen panostavista vertaisviestijöistä ja eri toimijoiden ohjaamista Liiku lähellä-ryhmistä.

- Lähelle kotia tulevat liikuntapalvelut ovat erityisen tärkeitä niille ikääntyneille, joilla on haasteita liikkumisen, toimintakyvyn, mielenterveyden tai muistin kanssa, ja joilla ei ole omaa sosiaalista tuki-verkkoa. Mahdollisuus osallistua yhteisölliseen liikuntatoimintaan parantaa heidän elämänlaatuaan. Liikkuminen on aina tärkeää, mutta

Liiku lähellä-hankkeen tavoitteena on löytää liikuntapalveluiden ulkopuolelle jääneet ikäihmiset ja tukea aktiivisesti heidän liikkumismahdollisuuksiaan lähellä kotia. Alueelliset Liiku lähellä-ryhmät lisäävät osallistujien hyvinvointia ja alueiden yhteisöllisyyttä. Samalla ne yhdenvertaistavat liikunnan harrastamisen mahdollisuuksia kaupungin eri alueiden välillä.

erityisesti viime aikoina mahdollisuudet siihen ovat monella heikentyneet, kertovat Turun Lähimmäispalveluyhdistyksen projektisuunnittelijat **Anni Niemi** ja **Mira Berg**.

## Liiku lähellä, viesti vertaisena

Liiku lähellä-ryhmiin kerätään uusia liikkujia monin eri tavoin. Turun Lähimmäispalveluyhdistys ry kiertää asuinalueita ja tapahtumia kertoen paikallisista liikuntamahdollisuuksista. Apuna ovat vertaisviestijät, joiden tehtävänä on toimia viestinviejinä kotikulmiensa asukkaille ja houkutella heitä mukaan aktiivisempaan arkeen.

- Vertaisviestijänä pääsee innostamaan muita senioreita liikunnan pariin. Mukaan voi lähteä itselle so-

pivalla tyylillä, sanoo Anni Niemi ja jatkaa:

- Liiku lähellä -ryhmät ovat maksuttomia ja kaikille avoimia. Ohjatuissa kokoontumisissa pelaillaan pihapelejä, käydään kävelyllä ja lähiluonnossa tai tehdään yhdessä lihaskunto- ja tasapainoharjoitteita. Ohjaajalle voi aina esittää toiveita tekemiseen liittyen. Toiminta sopii eri kuntoisille, myös apuvälineen käyttäjille. Mukaan voi tulla koska ja millä asuinalueella tahansa.

## Monipuolista yhteistyötä

Liiku lähellä-hanke on saanut Sosiaali- ja terveysjärjestöjen avustuskuskukselta (STEA) rahoituksen vuosille 2023–2025. Kumppaneina hankkeessa ovat Turun kaupun-

gin liikuntapalvelut, Fingerroosin säätiö, Turun Seudun Vanhustuki, Turun Seudun Omaishoitajat ry ja Turun Seudun Nivelyhdistys ry.

Pääkumppaneiden lisäksi yhteistyötä tehdään laajalti yhdistysten, eläkeläisjärjestöjen, urheiluseurojen ja esim. Kauppakeskusten kanssa.

- Hyödynnämme jo olemassa olevia verkostoja ja teemme yhteistyötä useiden järjestöjen kanssa, muun muassa Fingerroosin säätiön löytävän vanhustyön ja Vanhustuen Kuntoilukummi-toiminnan kanssa. Omaishoitokeskuksen kanssa puolestaan kehitämme osallistumiseen etämahdollisuuksia.

- Toimintamallin myötä ikäih-

**Haluamme tuoda Liiku lähellä -toimintamallin esille myös valtakunnallisesti vuonna 2025!**

misten aluekohtainen eriarvoisuus liikkumismahdollisuuksissa vähenee, omaehtoinen liikkuminen lisääntyy ja yksinäisyys vähenee. Parhaimmillaan osallistujat löytävät mieleisen liikuntaharrastuksen ja liikkumisesta tulee säännöllistä. Säännöllinen liikkuminen ylläpitää toimintakykyä ja tukee sitä kautta myös kotona asumista. Toiveena on, että Liiku lähellä-ryhmistä tulee asuinalueiden eloisia kohtaamispaikkoja, jolloin myös alueiden yhteisöllisyys lisääntyy, korostaa lopuksi Mira Berg.

## Lisätietoa Liiku lähellä -hankkeesta ja ryhmistä:

- <https://www.kotikunnas.fi/hankkeet/liiku-lahella>
- [www.turku.fi/liikulahella](http://www.turku.fi/liikulahella)
- <https://www.facebook.com/liikulahella>



Liiku lähellä -hankkeen alla toimii jo nelisenkymmentä erilaista liikuntaryhmää eri puolilla Turku. Syyskaudella 2023 hankkeen toimintaan osallistui 559 ikäihmistä ja liikuntasuorituksia kertyi pitkälti yli kolme tuhatta.

# Yhdenvertainen ja viiveetön hoitopääsy on sosiaali- ja terveydenhuollon perusta

Yhdenvertainen ja viiveetön hoitopääsy perusterveydenhuollossa on turvattu, katsoo THL. Hallitus kertoi aiemmin osana kehysriihipäätöksiansä, että perusterveydenhuollon kiireettömän hoidon hoitotakuuta höllennetään niin, että hoitoon päästään 3 kuukaudessa. Tällä hetkellä odotusaika voi olla enimmillään 14 vuorokautta.

- Jos hallituksen päätös johtaa pitkiin odotusaikoihin, monen potilaan tila voi huonontua niin, että on sillä pyysyviä tai pitkäaikaisia vaikutuksia työ- ja toimintakykyyn. Tämä on inhimillisesti väärin ja lisää lopulta yhteiskunnan kustannuksia, sanoo THL:n pääjohtaja **Mika Salminen**.

THL:n mukaan hoitoon pääsyn määrääjien lieventäminen antaa vahvan ohjaussignaalin valtiolta siihen, että hyvinvointialu-

et voivat pienentää panostuksiaan perusterveydenhuollon kehittämiseen. Pahimmallaan esitetyt muutokset romuttavat aiemman työn palveluiden painopisteen siirtämiseksi raskeista palveluista kohti perustasoa.

- Hyvinvointialueilla tehdään jo erinomaista kehittämistyötä. Esimerkiksi perusterveydenhuollon hoitopääsy on parantunut. Toinen tärkeä asia on hoidon jatkuvuuden turvaaminen. Eri sote-palveluiden tulisi toimia saumattomasti yhdessä. Toivomme, että alueet saavat rauhan jatkaa työtään.

THL muistuttaa, että hyvinvointialueiden palveluiden piirissä ovat heikoimmassa ja haavoittuvimmassa asemassa olevat kansalaiset.

- Palvelujärjestelmämme uskottavuus niin potilaiden kuin työntekijöiden näkökulmasta edellyttää, että Suomessa edelleen vahvistetaan terveydenhuoltoa, joka palvelee ihmisiä yhdenvertaisesti, Salminen sanoo.

## Hoitajamitoituksen laskeminen voi helpottaa kotihoidon hoitajapulaa

Hallitus päätti kehysriihessään myös laskea vanhusten ympärivuorokautisen hoidon henkilöstömitoitusta 0,6 työntekijään asiakasta kohden. Tällä hetkellä lakisääteinen mitoit-



Mika Salminen. Kuva: THL / Alekski Malinen

on 0,65, ja sen on ollut määrä nousta 0,7:ään vuoden 2028 alusta lukien. Alun perin mitoituksen piti olla 0,7 jo viime joulukuussa, mutta hallitus lykkäsi sen voimaantuloa jo aiemmin.

THL:n mukaan henkilöstömitoituksen lasku vanhusten ympärivuorokautisessa hoidossa ei automaattisesti johda hoidon laadun

huonontumiseen. Laatua voidaan varmistaa muillakin toimilla, kuten lisäämällä saattohoidon osaamista ja erilaisia liikkuvia palveluita. Mitoituksen höllennys voi tuoda joustavuutta henkilöstön käyttöön.

- Vastedes asiakkaiden tarpeiden tulisi ohjata enemmän ympärivuorokautisen hoidon yksiköiden toimintaa. Henkilöstöä tarvitaan enemmän esimerkiksi tilanteissa, joissa asiakas on saattohoidossa tai tarvitsee monipuolista kuntoutusta, sanoo THL:n johtava asiantuntija **Sari Kehusmaa**.

Ympäri vuorokautisen hoidon mitoituksen lasku voi lisäksi parantaa mahdollisuuksia lisätä hoitajia vanhusten kotihoitoon, jonka tarve kasvaa erittäin paljon lähivuosina.

THL:n arvion mukaan seuraavien neljän vuoden aikana ikääntyneiden palveluja, kuten kotihoitoa, yhteisöllistä asumista ja ympärivuorokautista hoitoa, tarvitsevien määrä kasvaa 33 000:lla. Ensin kasvaa kotihoitoon palvelujen tarve ja hyvinvointialueiden on kyettävä lyhyessä ajassa lisäämään kotihoitoon palvelutuotantoa selvästi nykyisestä. Tämä tarkoittaa henkilöstön lisäämistä kotihoitossa.

Tekstilähde THL

# Lempeä hoiva -hanke luo lääkkeettömien menetelmien käyttöönoton mallin hoivayksiköiden kanssa

**Malli mahdollistaa lääkkeettömien menetelmien käytön tunnistamisen, kehittämisen ja käyttöönoton hoivakodin arjessa mahdollisimman helposti ja pienillä ajallisilla panostuksilla.**

Hanke pohjautuu hoitosuosituksiin ja hoivakodeissa esiin nousseeseen tarpeeseen kehittää lääkkeettömien menetelmien osaamista.

## Lääkkeetön hoito edistää muistisairaana hyvää elämää

Lääkkeettömäksi hoidoksi muistisairaille määritellään henkilön tarpeista huolehtiminen mahdollisimman laadukkaasti ja yksilöllisesti tarpeettomia rajoittamistoimia välttäen ja toimintakykyä tukien. Lääkehoito on olennainen osa muistisairauksien hoitoa, mutta lääkkeettömällä menetelmällä pyritään tukemaan sitä, ettei lääkehoito olisi ensisijainen vaihtoehto esim. käytöshäiriöissä.

Lääkkeettömään hoitoon kuuluvat erilaiset kognitiiviset ja psykososiaaliset menetelmät ja aististimulaatiot, kuten musiikki tai ulkoilu. Läsnäolo ja kosketus ovat tärkeitä, samoin omaisten osallisuus. Lisäksi hoivayksikön tiloja voidaan järjestää muistisairaille optimaalisiksi.

– Lääkkeettömässä hoidossa py-

ritään tunnistamaan käytösoireita laukaisevat tekijät ja välttämään niitä. Oleellista on tuntee henkilön elämäntarina ja mieltymykset. Korostaa projektipäällikkö **Anniina Honkonen** (Laurea).

## Monialainen hanke antaa toteuttajille ja kumppaneille uusia näkökulmia

Laurean ja Metropolian ydinosaamista Lempeä hoiva -hankkeessa on hoito- ja vanhustyön substanssi. Metropolian rooli painottuu hoivahenkilöstön valmennukseen ja lääkkeettömien menetelmien kokeilujen luotsaamiseen, kun taas Laurea keskittyy lääkkeettömien menetelmien käyttöönoton mallin kehittämiseen.

Haaga-Helia puolestaan tuo hankkeeseen muutosvalmennuksen ja johtamisen osaamista, joka hyödyntää yhteiskehittämisen ja palvelumuotoilun menetelmiä.

– Hankkeessa on mukana myös luovien alojen toimijoita kulttuuri- ja vapaa-ajan sektoreilta, kertoo **Marja Immonen**, projektipäällikkö ja palvelumuotoilija Haaga-Heliassa.

## Alkukartoitus osoitti vahvuudet ja hidasteet

Lempeä hoiva -hanke on tehnyt kumppaniorganisaatioissa lääk-

keettömien menetelmien käytön ja osaamisen alkukartoituksen. Kartoitukseen kuului kyselytutkimuksen lisäksi osallistava havainnointi paikan päällä.

– Lääkkeettömien menetelmien käyttäminen oli vastaajista luontevaa ja mielekästä, ja menetelmillä kerrottiin olevan aitoa vaikuttavuutta. Toisaalta menetelmien esteiksi nähtiin mm. arjen kiire, työvoimapula sekä osaamisen puute, Anniina Honkonen listaa.

– Osallistavassa havainnoinnissa korostui arvostavan kohtaamisen, luovuuden mahdollistamisen ja toimintakulttuurin merkitys yksiköissä.

## Esihenkilöiden tuki ja kannustus mahdollistaa muutoksen

Kevään aikana hanke on toteuttanut esihenkilöiden muutosvalmennuksen, joka jatkuu syksyllä.

– Tapasimme hoivakotien esihenkilöitä ensin yksiköissä ja keskustelimme siitä, miten hyvin he tuntevat oman työyhteisönsä, sen tiimien muodostumisen ja roolit, Marja Immonen kertoo.

– Maaliskuun lopun yhteisessä tapaamisessa haastoimme palvelumuotoilun periaatteiden mu-

kaisesti esihenkilöitä miettimään, mitä tulisi osata ja miksi, ja mitä hyötyä osaamisesta olisi sekä oman työn että työyhteisön näkökulmasta. Osaamistarpeita mietittiin sekä henkilöstön että esihenkilöiden osalta.

## Hoivahenkilöstön muutosvalmennus on käynnissä

Alkukevällä hanke järjesti kumppaniorganisaatioiden hoivakodeissa henkilöstölle suunnatun työpaikat, joiden jatkona ovat meneillään lääkkeettömien menetelmien kokeilut. Jokaisesta yksiköstä on mukana pilottihoitajia, jotka kokeilevat lääkkeettömiä menetelmiä yhdessä asukkaiden kanssa.

Lääkkeettömien menetelmien kokeilujen vaikuttavuutta tehdään näkyväksi RAI-arviointien avulla. Hanke tukee pilottihoitajia mm. järjestämällä webinaareja sekä tarjoamalla henkilökohtaista tukea.

## Käyttöönoton malli on sovellettavissa missä tahansa

Lääkkeettömien menetelmien käyttöönoton mallin kehittäminen on alkanut huhtikuussa.

– Mallin on tarkoitus esittää,



millaisia resursseja ja toimia lääkkeettömien menetelmien käyttöönotto edellyttää asukkaiden, työntekijöiden ja esihenkilöiden näkökulmasta, kuvailevat Anniina Honkonen ja Marja Immonen.

– Malliin liittyy hoitosuosituksen teemoihin perustuva käytännönläheinen koulutusmateriaali, jota olemme jo suunnittelemassa. Tavoitteena on laatia toimiva kokonaisuus, jota voidaan soveltaa kaikkialla, ei pelkästään hankkeen piirissä olevissa yksiköissä.

Lempeä hoiva -hanke toimii 1.9.2023–30.6.2025. Hankkeen päärahoittaja on Uudenmaan liitto AKKE-rahoituksella. Toteuttajat ovat Laurea-ammattikorkeakoulu (pää toteuttaja), Metropolia Ammattikorkeakoulu ja Haaga-Helia ammattikorkeakoulu. Hankkeen kumppaneita ovat Vantaan ja Keravan hyvinvointialue, Länsi-Uudenmaan hyvinvointialue sekä Betsda-säätiö sr.

[www.laurea.fi/hankkeet/l/lempea-hoiva---hyvinvointia-hoivakotien-henkilokunnalle-ja-asukkaille/](http://www.laurea.fi/hankkeet/l/lempea-hoiva---hyvinvointia-hoivakotien-henkilokunnalle-ja-asukkaille/)



Lempeä hoiva



AMMATTIKORKEAKOULU  
University of Applied Sciences



evondos®

Kotihoidon asiakkaiden määrä kasvaa, eivätkä nykyiset kotihoidon resurssit riitä tulevaisuudessa, joten apukäsiä tarvitaan, ja lääkeannostelurobotti on tähän erinomainen työkalu. Myös lääketurvallisuus on ensisijaisen tärkeä syy robotin käyttöön”

–Kontiolahti, Siun sote HVA

Lue lisää miten Evondos tukee kotihoidon ammattilaisia -  
[evondos.fi](http://evondos.fi)



# Työkaluja ikääntyneiden merkityksellisen arjen tukemiseen

Vanheneminen tuo eteen monenlaisia muutostilanteita. Voimavarojen tunnistaminen ja mielekkään tekemisen löytäminen rohkaisee omasta hyvinvoinnista huolehtimiseen sekä tukee toimintakyvyn ylläpitämistä. Kohtaamisissa iäkkäiden kanssa tarvitaan kuntoutumista edistävää ajattelua sekä konkreettisia keinoja tukea merkityksellistä arkea.

**M**iina Sillanpään Säätiössä on kehitetty maksuttomia työkaluja ikääntyneiden hyvinvoinnin ja kuntoutumisen tueksi monialaisessa yhteistyössä sekä ikääntyneiden kanssa pilotoiden. Työkaluja voi käyttää yksin, yhdessä läheisen kanssa tai soveltaen ryhmä- ja kuntoutustoiminnassa. Ota ne käyttöösi erilaisiin arjen kohtaamisen tilanteisiin ikääntyneiden kanssa sekä vinkkaa eteenpäin muidenkin iloksi ja hyödyksi. Lisää työkaluja ikääntyvien parissa työskenteleville löydät nettisivuiltamme.

## Luontosivusto.fi

Erityisesti ikäihmisille luonnon terveyttä edistävät vaikutukset ovat merkittäviä. Luonto auttaa rauhoittumaan, virkistymään ja voimaantumaa. Maksuttomalla ja helppokäyttöisellä sivustolla on mahdollista kokea, katsoa, lukea sekä muistella luontoelämyksiä eri vuodenaikoina. Näin on mahdollista päästä osaksi luonnon hyvinvointivaikutuksista myös silloin, kun toimintakyky tai sää ei salli luontoon menoa.

## Muistipuisto.fi

Aivoterveys on toimintakyvyn ja hyvinvoinnin perusta. Muistipuisto® on muistisairaille henkilöille ja kaikille aivoterveystään

kiinnostuneille ikääntyville suunnattu helpokäyttöinen ja maksuton verkkopalvelu. Sivustolta löydät monipuolisia aivoterveysta ja toimintakykyä edistäviä harjoituksia, kuten aivotreenejä, sekä tutkimuksiin perustuvaa tietoa. Sivusto on oiva keino pelillisyyden keinoin saada vinkkejä, miten monella tavalla aivoterveystään voi arjessa vaalia, sekä lisätä tietoa aivoterveystään.

## Tunnevaaka – Työkaluja omaishoitajalle

Omaishoitajuus on monesti kuormittava elämäntilanne, jossa omaishoitajan henkiseen hyvinvointiin on kiinnitettävä huomiota. Tunnevaaka-kirjanen käsittelee omaishoitajan eri rooleja, haastavia tilanteita sekä tunteita ja niiden säätelyä. TunneVaaka® on ensisijaisesti tarkoitettu omaishoitajille, jotka kaipaavat tukea ja kokevat olevansa yksin hankalilta tuntuvien tunteiden kanssa. Opas antaa myös omaishoitajien kanssa toimiville ammattilaisille keinoja voimavarojen ja huolteen tasapainon puheeksi ottamiseen.

## Miina Sillanpään Säätiö – rohkeaa kehittämistyötä

Miina Sillanpään Säätiö haluaa rakentaa yhteiskuntaa ja olosuhteita, joissa meillä kai-



killä on mahdollisuus ikääntyä paremmin. Ikääntyneitä koskeva TKIO-toimintamme kohdentuu osallisuuden, toimintakyvyn ja kuntoutuksen teemoihin. Yleishyödyllisen toimintamme perustana on Miina Sillanpään perintö sinnikkästä vaikuttamistyöstä heikommassa asemassa olevien hyväksi.

Kehitämme ikääntyvien ihmisten sekä monialaisen yhteistyö- ja kumppanuusverkostomme kanssa arkilähtöisiä, innovatiivisia ja vaikuttavia ratkaisuja ikääntyvän väestön hyvinvoinnin ja kuntoutuksen tarpeisiin. Säätiö omistaa Wilhelmiina Palvelut

Oy:n, joka tarjoaa asumis- ja hoivapalveluja ikääntyneille Helsingissä.

Etsimme jatkuvasti uusia yhteistyötoimintoja kehittämistoimintaan. Mitä voisimme tehdä yhdessä? **Ota yhteyttä, tehdään yhdessä ikääntymisen myönteistä tulevaisuutta!**

Elisa Virkola, TKIO-päällikkö  
elisa.virkola@miinasillanpaa.fi  
p. 044 4914 605



MIINA  
SILLANPÄÄN  
SÄÄTIÖ

Rohkeaa kehittämistyötä, jotta me kaikki voisimme ikääntyä paremmin.  
www.miinasillanpaa.fi

# Eläkeikäisten miesten ryhmätoiminnasta hyötyä sekä yksilölle että yhteiskunnalle

**Yksinäisyyden ja syrjäytymisen aiheuttamat kulut terveydenhuollolle ovat merkittävät. Tutkimusten mukaan yksinäisyyden aiheuttama kuolemanriski vastaa tupakoinnin, korkean verenpaineen sekä ylipainon riskitekijöitä.**

Eläkkeelle jääminen on elämän saumakohta, jossa sosiaaliset suhteet voivat vähentyä radikaalisti. Tähän haasteeseen kehitettiin ratkaisumalleja Voimaa ikämiesten arkeen -toiminnassa. Taloudellista vaikuttavuutta arvioivan SROI-analyysin perusteella jokainen ryhmätoimintaan sijoitettu euro tuottaa noin kahden euron suuruisen hyödyn.

## Vertaisryhmätoiminnalle tarvetta

Voimaa ikämiesten arkeen -hankkeen tavoitteena oli eläkeikäisten ja eläkkeelle jäämässä olevien miesten yksinäisyyden kokemusten vähentäminen sekä osallisuuden ja sosiaalisten suhteiden lisääminen Kymenlaakson ja Etelä-Karjalan alueilla. Ryhmissä oli viikoittain noin 110 aktiivista osallistujaa. THL:n kehittämän ja osallisuutta arvioivan ”Pienet onnistumistarinat” -haastattelujen perusteella ryhmiin osallistujat jaettiin kahteen kategoriaan.

• Itsensä yksinäisiksi kokevat miehet, joilla ei ollut miesporukan lisäksi juurikaan muita sosiaalisia kontakteja.

”Jäin leskeksi kaks vuotta sitten ja tuli sellanen yksinäisyys. Ensin meni vuos vähän niinku sumussa. Tää on ollut pelastusrenkas.”



• Miehet, jotka eivät varsinaisesti kokeneet itseään yksinäisiksi, mutta he kertoivat kuitenkin kaipaavansa vertaisseuraa muista oman ikäisistään miehistä. He elivät yleensä parisuhteessa, mutta miesten kesken tapahtuva mielipiteiden vaihtaminen koettiin tärkeänä.

Toiminta on kerännyt osallistujiltaan positiivista palautetta. Eniten kiitosta sai osallistujien yhdenvertaisuus, sekä mahdollisuus päästä vaikuttamaan miehiä itseään kiinnostaviin aktiviteetteihin.

”Oon erittäin onnellinen, että läksin tällaiseen mukaan. Tää on elämänrikkausryhmä.”

Ryhmätoiminnan organisoinnissa tehtiin tiivistä yhteistyötä kuntien, hyvinvointialueiden sekä paikallisten toimijoiden kans-

sa. Kumppanuuksien avulla ryhmien jatkuvuus turvattiin myös hankkeen päättymisen jälkeen.

”Olette saaneet luotua tänne Ruokolahdelle pysyvän toimintamallin miesten matalan kynnyksen kohtaamiseen”

-Anne Rasimus, työllisyyskoordinaattori, Ruokolahti.

## Vaikutukset ja yhteiskunnallinen kustannushyöty

Positiiviset vaikutukset nähdään myös tulokellisuuden ja vaikuttavuuden arvioinnissa käytetyissä mittareissa. On tärkeää, että toiminnan tuottamia sosiaalisia ja terveydellisiä hyötyjä pystytään esittämään myös euron määräisessä muodossa. Ryhmätoiminnasta on tehty Social Return On Investment (SROI) -analyysi, jossa toiminnan tuloksena havai-

tut sosiaaliset vaikutukset rahamääräistettiin korvikemuuttujien avulla. Arvioitiin sisällytettiin kaksi toiminnalle tärkeintä sidosryhmää:

• Ryhmiin osallistuvien miesten osalta toiminnan tavoitteena oli yksinäisyyden kokemusten väheneminen sekä osallisuuden, mielen hyvinvoinnin ja itsevarmuuden lisääntyminen.

• Julkisen sektorin (ryhmätoiminnan paikkakunnat sekä Etelä-Karjalan ja Kymenlaakson hyvinvointialueet) tavoitteena oli, että yhteistyö Voimaa ikämiesten arkeen -toiminnan kanssa vähentäisi osallistuvien miesten sosiaali- ja terveystalouden tarvetta ja siten toisi mukanaan taloudellisia säästöjä.

SROI-analyysin perusteella jokainen ryhmätoimintaan sijoitettu euro tuottaa noin kahden euron suuruisen hyödyn. Yksinäisyyden kokemus väheni ryhmätoiminnan aikana ja lisäksi osallisuus, henkinen hyvinvointi sekä itseluottamus parantuivat. Kaikki hankkeen aikana käynnistetyt ryhmät jatkoivat toimintaansa itsenäisesti, ryhmäläisten itsensä pyörittämänä, hankkeen päättymisen jälkeen.

Lisätietoja  
www.miinasillanpaa.fi/hankkeet/voimaa-ikamiesten-arkeen

Voimaa ikämiesten arkeen on STEA:n rahoittama, Miina Sillanpään Säätiön ja Kaakkois-Suomen sosiaalialan osaamiskeskusten Socom Oy:n yhteishanke (2021–2024).

# Puntaroijat arvioivat palautumisen sote-työssä hankalammaksi kuin muilla aloilla

Sote-työstä palautuminen on melko hankalaa kaikkien Työpuntarin kyselyyn vastanneiden mukaan. Työpuntarin vuoden ensimmäisessä puntaroinnissa vastaukset olivat samansuuntaisia, oli vastaajana sote-ammattilainen, työelämän asiantuntija tai joku muu. Sote-töiden kuormituksen hallintaan kaivataankin nykyistä aktiivisempia toimia.



**T**yöterveyslaitoksen yhteiskunnallisen foorumin, Työpuntarin, vuoden teemana on Voimaa soteen. Työpuntari haastaa kaikkia vuoropuheluun jokaista suomalaista koskettavan soten kehittämiseksi. Vuoden ensimmäisessä puntaroinnissa haettiin näkemyksiä sote-alan palautumiskysymyksiin.

Puntarointiin osallistui yli 2 100 suomalaista, joista valtaosa kertoi itse työskentelevänsä sote-alalla. Tuloksissa on niputettu vastaajaryhmiksi sote-ammattilaiset, työelämän asiantuntijat ja muut vastaajat.

## Vastaukset olivat samansuuntaisia vastaajaryhmästä riippumatta

Ensimmäisen väitteen mukaan sote-ammattilaisen on yhtä helppo irrottautua työpäivästä kuin muilla aloilla.

Toisen väitteen mukaan sote-esihenkilöillä on tarpeeksi aikaa tukea työntekijöiden työssä jaksamista.

Kolmannen väitteen mukaan hyvinvointialueilla pystytään jatkossa pitämään sote-ammattilaisten työkuormitus hallinnassa.

Vastaajaryhmästä riippumatta vastaajat keskimäärin kertoivat olevansa jossain määrin eri mieltä. Tiivistettynä Työpuntari osoittaa, että palautumista sote-alalla pidetään melko hankalana.

Mikä sitten tekee juuri sote-töistä irrottautumisen poikkeuksellisen hankalaksi ja palautumisen vaikeaksi? Sote-alan työaikoihin ja työkuormitukseen perehtynyt asian-

tuntija arvioi vastausten yksituumaisuuden kertovan siitä, että sote-alan kuormitus on kirkastunut kaikille.

– Suomalaiset tietävät, että sote-alalla ollaan kovilla muun muassa korona-ajan seurauksena ja tietojärjestelmien ongelmien takia, sanoo tutkimusprofessori **Annina Ropponen** Työterveyslaitoksesta.

– Samalla niin hoidettavat kuin hoitajatkin vanhenevat ja heidän kuntonsa heikenee.

Tutkija kannattaa Työpuntarin tulosten antamaa viestiä, jonka mukaan sote-töiden kuormituksen hallintaan tarvitaan nykyistä aktiivisempia toimia. Mutta mitä ne voisivat olla?

– Työaikalain uudistus on varmistanut

vuorojen väliin jäävän lepoajan toteutumista. Silti työvuorojen pituuteen kannattaa kiinnittää huomiota. Eikä kannata unohtaa myöskään huolehtia itsestään vapaa-ajalla, sillä hyvä ravitsemus, riittävä liikunta ja lepo toimivat meille kaikille, Ropponen luettelee.

Vuoden ensimmäisen puntaroinnin jälkeen Työpuntari jatkaa uusilla kyselyillä. Puntarointitulokset ja muut soteen liittyvät kehitysehdotukset kerätään asiantuntijaraadin työstettäväksi, ja vuoden lopulla julkaistaan Voimaa soteen -suositukset.

Teksti- ja kuvälähde Työterveyslaitos

## Työntekijöiden unta ja vireyttä kannattaa tukea

Hyvä uni pedataan jo päivän aikana. Miten työnantaja voi tukea työntekijöiden unta ja vireyttä ja miksi se kannattaa? Neuropsykologi listasi työnantajan tärkeimmät uniteot.

Uni ei ole pelkkää lepoa. Se on välttämätöntä vireyden, jaksamisen ja toimintakyvyn kannalta. Unen aikana aivot täyttävät energiavarastojaan, työstävät tunteita ja tallettavat asioita muistiin. Hermosolujen puhdistusjärjestelmäkin aktivoituu.

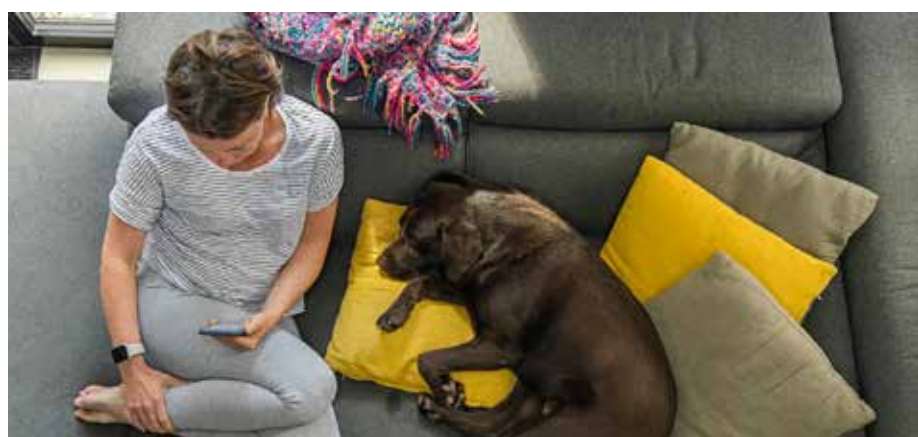
Vuorotyö rikkoo ihmisen luontaista uni- ja vuorokausirytmää, jolloin työnantajan on tärkeä olla perillä työaikausituksista ja huolehtia tarvittavista toimenpiteistä hyvän unen ja riittävän palautumisen varmistamiseksi. Unen ja vireyden tukemiseen kannattaa keskittyä myös sellaisilla työpaikoilla, joilla tehdään säännöllisempää päivätyötä.

– Se on työntekijän terveydestä ja hy-

vinvoinnista huolehtimista. Hyvä uni tehostaa aivojen toimintaa ja parantaa työn sujuvuutta ja tuottavuutta. Työnantajana mieltisin toimialasta tai työajoista riippumatta, miten voisit tukea työntekijöiden unta ja vireyttä, neuropsykologian erikoispsykologi **Teemu Paajanen** Työterveyslaitoksesta sanoo.

Koska nukkuminen tapahtuu vapaa-ajalla, uni on lähtökohtaisesti työntekijän oma asia. Työnantajan on tärkeää olla aiheeseen liittyen sensitiivinen ja keskittyä ensisijaisesti niihin asioihin, joita voidaan tehdä työpäivän tai työvuoron aikana.

Tekstilähde Työterveyslaitos



### 10 unen ja vireyden tukemisen tekoa työnantajalle

#### 1 Huolehdi sopivasta työkuormituksesta ja auta hallitsemaan stressiä.

Ole aidosti kärryillä työntekijöiden fyysisestä ja henkisestä kuormituksesta. Aivot prosessoivat päivän tapahtumia ja niihin liittyviä tunteita yöllä, halusi ihminen sitä tai ei.

#### 2 Muistuta taukojen merkityksestä ja huolehdi, että niitä pidetään.

Jos työpäivä on liian intensiivinen eikä hengähdystaukoja tule, vapaa-aika ei välttämättä riitä palautumiseen. Tauot ovat tärkeitä myös vireystilan ylläpitämiseen.

#### 3 Tue luontaista työrytmää liukumilla ja etätömahdollisuudella.

Työajan liukumia ja etätömahdollisuus auttavat ajoittamaan työntekoa oman vireyden mukaan.

#### 4 Auta palautumaan työmatkoista.

Mahdollista riittävä lepo erityisesti pitkien työmatkojen jälkeen.

#### 5 Luo mahdollisuuksia liikkumiselle.

Liikkuminen ja liikunta auttavat nukahtamaan ja nukkumaan pidempään ja syvemmin. Mieti, miten liikkumista voitaisiin tukea jo työpäivän aikana.

#### 6 Mieti valaistusta.

Valon määrän vaikutukset vireyteen ja uneen ovat jossain määrin yksilöllisiä, mutta kirkasvalolamput ja mahdollisuus säätää valaistusta kirkkaammaksi pimeämpänä vuodenaikana auttavat tutkitusti ihmisen sisäisen kellon tahdistumisessa.

#### 7 Arvioi työaika- ja kuormittavuus.

Eryteisesti epäsuunnollista työaika- ja kuormittavuutta on suuri vastuu työntekijöiden unesta, sillä työvuorot voivat rikkoa unirytmää ja haitata luonnollista unta.

#### 8 Anna mahdollisuus vaikuttaa työvuoroihin.

Vuorotöitä tekevien on tärkeää päästä vaikuttamaan omiin työvuoroihin. Se lisää tyytyväisyyttä työhön ja auttaa sovittamaan yhteen työtä ja muuta elämää.

#### 9 Ottakaa uni puheeksi.

Turvallinen ja avoin keskustelukulttuuri unesta ja sen vaikutuksista auttaa ottamaan asioita puheeksi ja tekemään toimenpiteitä jo ennen kuin ongelmia syntyy.

#### 10 Ohjaa tarvittaessa työterveyshuoltoon.

Unihäiriöön viittaavia tilanteita voivat olla esimerkiksi vireystilan voimakas lasku tai päiväaikainen torkahtelu.

# Uotta Oy Organisaatiosi tukena verkostojen johtamisessa ja kehittämisessä

Uotta Oy on verkostomaisen toiminnan kehittämisen asiantuntijayritys, joka auttaa organisaatioita näkemään verkostonsa, analysoimaan yhteistyön toimivuutta ja löytämään keinoja verkoston vahvistamiseen.

- Käytämme työssämme digitaalisia työkaluja auttaaksemme organisaatioita havainnollistamaan ja kehittämään tavoitteitaan ja verkostojaan. Lisäksi tarjoamme tekoälyn tukemia analyysipalveluita, jotka tuottavat jäsenyyksiä ja analyysiä verkostotyön laadullisiin kysymyksiin ja haasteisiin. Jäsenämme esimerkiksi verkoston työpajoista ja arviointihaastattelusta tulevia aineistoja kehitystyössä hyödynnettävään muotoon. Verkostotyön tuki ja työpajojen fasilitointi ovat erikoisosaamistamme, kertoo Uotta Oy:n yrittäjä **Timo Järvensivu** ja jatkaa:

- Meidän tehtävänä on tehdä näkyväksi organisaatioiden sisäiset ja ulkoiset suhteet. Kartoitamme myös epäviralliset suhteet ja autamme näkemään, miten luonnolliset verkostosuhteet toimivat organisaation virallisen rakenteen rinnalla. Analysoimme verkostosta löytyvät luonnolliset ryhmät ja näiden ryhmien väliset aukot. Etsimme väyliä, joiden kautta verkostoa voidaan kehittää rakenteellisesti vahvemmaksi. Autamme verkoston



Kuva: Henni Hyvärinen

Kuvassa Uotta Oy:n toimitusjohtaja Timo Järvensivu (KTT), joka on asiantuntija verkostotyön, verkostojen johtamisen ja dialogisuuden alueilla.

jäseniä näkemään lähiverkostonsa, ottamaan yhteyttä muihin verkoston jäseniin ja löytämään motivaatiota ja uusia tapoja tuoda tietonsa ja taitonsa tehokkaammin verkoston käyttöön. Suosittelemme toimenpiteitä, joilla kehitetään verkoston keskinäisiä suhteita, koordinoimista, fasilitointia ja vaikuttavuutta.

#### Tutkijasta yrittäjä

Uotta Oy:n yrittäjä ja toimitusjohtaja, Timo Järvensivu (KTT) on erityisasiantuntija verkostotyön, verkostojen johtamisen ja dialogisuuden alueilla.

- Omaan yli 20 vuoden kokemuksen näiden alojen tutkimuksesta, kehittämisestä, kouluttamisesta ja konsultoinnista. Olen toiminut aiemmin tutkijana ja opettajana Aalto-yliopiston kaupparakennuskoulussa ja nykyisin toimin täysipäiväisesti yrittäjänä, keskittyen erityisesti julkisen alan ja erilaisten organisaatioiden konsultointiin ja koulutukseen. Työssäni korostuu verkostomaisen työskentelyn ja johtamisen käytäntöjen kehittäminen sekä dialogisen vuorovaikutuksen edistäminen, sanoo Järvensivu.

#### Hyvä prosessi ja hyvät toimintatavat

Timo Järvensivu muistuttaa, että verkostot eivät rakennu hetkessä eikä yhdessä kohtaamisessa. Verkostojohtamisessa pitäisi malttaa rakentaa yhteinen prosessi ja luottaa pitkään jatkuvuuteen.

- Kun saadaan matkan varrella oikeat toimijat mukaan, löydetään yhteiset tavoitteet ja toimintatavat prosessille. Jotta prosessi olisi oikealla tavalla perusteltua, tarvitaan tiedolla johtamista ja mittaamista, korostaa Järvensivu.



Lisätietoa toiminnastamme: [www.uotta.fi](http://www.uotta.fi)

#### Perhekeskuksen verkostojohtaminen Pirkanmaalla

Vuosina 2021–2023 Uotta Oy oli vahvasti mukana pilotissa, jossa luotiin perhekeskuksen verkostojohtamisen malli ja siihen liittyviä tiedolla johtamisen työkaluja. Toimintamallissa harjoiteltiin verkostoitumista, luotiin yhteisten keskustelujen kautta kuvaa perhekeskuksen verkostojohtamisen rakenteista sekä kehitettiin ja testattiin tiedolla johtamisen työkaluja.

- Johtaminen tämänkaltaisten paradoksien kentällä onnistuu paremmin yhdessä kuin yksin. Perhekeskuksen toimijoilla on lukuisia eri työnantajia, esihenkilöitä, organisaatioita ja toimintakulttuureja, joten linjajohtamisen rinnalle tarvitaan yhteissovittavaa verkostojohtamista ja rajat ylittävää yhteistä toimintakulttuuria. Sähköinen verkostokartta teki verkoston näkyväksi, auttoi tunnistamaan perhekeskusverkoston toimijoiden rooleja ja mahdollistaa verkoston tavoitteellisen johtamisen, toteaa Järvensivu.

#### MOKUVE - Monitieteinen kuntoutuksen verkosto

Monitieteinen kuntoutuksen verkosto (MOKUVE) on Jyväskylän yliopiston liikuntatieteellisen tiedekunnan koordinoima yliopistoverkosto. Verkoston tehtävänä on edistää kuntoutuksen liittyvää monitieteistä kuntoutuksen tutkimusta ja yliopistokoulutusta sekä vahvistaa korkeakoulujen valtakunnallista yhteistyötä ja verkostoitumista. Verkostossa on tällä hetkellä Suomesta mukana 11 yliopistoa.

Uotta Oy oli vuoden 2023 aikana mukana rakentamassa MOKUVE-verkoston tiedolla johtamisen mallia. Tavoitteena oli kuvata verkoston tukemisen ja vahvistamisen keskeiset tavoitteet ja toimenpiteet. Timo Järvensivu kertoo, että sopivaa toimintamallia etsittiin yhdessä toimijoiden kanssa haastatteluiden ja työpajojen avulla. Käytännössä tunnistettiin kuusi verkostoitumisen strategista näkökulmaa sisäiselle ja ulkoiselle, strategiselle ja sosiaaliselle sekä paikalliselle, valtakunnalliselle ja kansainväliselle verkostoitumiselle. Tuotoksena luotiin konkreettinen MOKUVE-verkoston tiedolla johtamisen vuosikello.



## Uusperheneuvojakoulu™ perheitä työssään kohtaaville ammattilaisille

Lue lisää ja hae mukaan elokuussa alkavaan koulutukseen: [www.uusperheneuvoja.fi](http://www.uusperheneuvoja.fi)

Koulutuksen myötä perheiden ja työntekijöiden hyvinvointi kasvaa.

Työn kuormittavuus vähenee tiedon, merkityksellisyyden ja konkreettisten työkalujen myötä.  
30 op ammatillinen täydennyskoulutus sosiaali-, terveys- ja kasvatusalan ammattilaisille sekä kaikille perheitä työssään kohtaaville.

#### Koulutus on sinulle, joka tarvitset:

- tietoa uusperheiden syrjäytymisen ennaltaehkäisemiseksi
- ymmärrystä perhesuhteiden rakentumisesta
- työkaluja työskennellä monimuotoisten perheiden kanssa
- työkaluja oman ammattilaisen itsetuntemuksen vahvistamiseksi sekä omien tunnetilojen säätelykyvyn kehittämiseksi
- mahdollisuutta omien auttajien varjojen työstämiseen

#### Koulutus on sinulle, joka kaipaat lisätietoa:

- uusperheen kehitysvaiheista ja yhteiskunnallisista haasteista
- vanhemmuuden rooleista ja erityiskysymyksistä
- uusparisuhteen dynamiikasta ja seksuaalisuudesta
- lapsen näkökulmasta ja sisarusuhteista
- vieraantunut - vieraannutettu -teemasta
- perhesovittelun työmetodeista ja niiden soveltamisesta omaan työhön
- lainopillisista ja taloudellisista erityiskysymyksistä
- monimuotoisista ja -kulttuurisista perheistä

Pääkouluttajina psykoterapeutti, pari- ja perheterapeutti Kirsi Heikinheimo ja KT, psykodraamaohjaaja Eeva Riutamaa. Vierailevina luennoitsijoina eri alojen asiantuntijoita.

#### Koulutuksesta sanottua:

*"Toiminnallinen työskentely avasi ymmärrystäni."*  
*"Koulutus tuki ammatillista kehittymistäni."*  
*"Kouluttajat ovat upeita ammattilaisia."*  
*"Inspiroiva, vaikuttava, monipuolinen."*  
*"Hyvä rakenne ja hyvät teemat."*  
*"Sain vaikuttavia työkaluja."*

Suomen  
Uusperheiden Liitto ry  
Säästöpankinranta 4 G 60  
00530 Helsinki  
040 689 3418  
toimisto@supli.fi

Supli



# Uusia työkaluja sote-ammattilaisten arkeen

SnellmanEDU tarjoaa laaja-alaisesti ammatillisia täydennyskoulutuksia sote-sektorille ja niiden sisältöjä rakennetaan mm. kentältä tulevien tarpeiden pohjalta. Kaikille avointen koulutusten lisäksi SnellmanEDU räätälöi tulauskoulutuksia yksittäisten työyhteisöjen tarpeisiin.

Ammatillisten täydennyskoulutusten laajuudet vaihtelevat muutaman tunnin lyhytkoulutuksista pidempään jopa 2–3 vuotta kestäviin kokonaisuuksiin. Koulutuksia järjestetään joko lähi-, etä- tai monimuoto-opintoina. Kaikki SnellmanEDU:n ammatilliset täydennyskoulutukset on suunniteltu työn ohessa suoritettaviksi. SnellmanEDU:n toimipaikat sijaitsevat Kuopiossa, Varkaudessa ja Iisalmessa. Suuri osa koulutuksista järjestetään etäopetuksena, jolloin osallistuminen on mahdollista paikasta riippumatta.

## Räätälöity koulustarjous nopeasti ja joustavasti

SnellmanEDU:n pieni ja tehokas koulutusorganisaatio toimii nopeasti ja joustavasti, näin koulustarjous voidaan luvata asiakkaalle jopa parin päivän sisällä. Oppilaitoksella on noin 200 kouluttajan pooli, josta muodostuu laaja ja monialainen asiantuntijaverkosto.

– Kouluttajamme ovat omien alojensa asiantuntijoita. Osa heistä on ollut meillä jo useita vuosia kouluttajina. Kouluttajaverkostomme laajenee jatkuvasti vastatessamme kentältä tuleviin ajankohtaisiin koulutus- ja osaamistarpeisiin,



SnellmanEDU:n koulutussuunnittelija Niina Räsänen kertoo.

**Lyhytterapeutin koulutus** (laajuus 60 op ja kesto noin kaksi vuotta) on menetelmäpainotteinen opintokokonaisuus, joka on suunnattu sosiaali- ja terveys sekä kasvatusta ja opetusalan ammattilaisille. Koulutus antaa valmiudet tulokselliseen ja vaikuttavaan terapiatyöhön lasten, nuorten ja aikuisten parissa. Lisäksi koulutus täyttää psykoterapeuttikoulutuksen edellyttämien valmiusopintojen kriteerit yliopistojen psykoterapiakoulutuskonsortion vaatimusten mukaan. Kouluttajana toimii Sarianna Virpikari.

– Vaikka koulutuksessa käydään läpi erilaisia teoriasuuntauksia, siinä painottuu vahvasti käytännönläheinen näkökulma ja menetelmäosaaminen, Räsänen kertoo.

Ratkaisukeskeiseen koulutukseen kuuluu paljon harjoituksia,

joiden kautta opiskelijat saavat käyttöönsä uusia työmenetelmiä. Monella opinnot toimivat väylänä psykoterapeuttipintoihin. Lyhytterapia-opinnot pitävät sisällään 100 tuntia asiakastyötä, kirjallisen lopputyön, työnohjausta, kirjallisuutta sekä näihin liittyviä välitehtäviä.

**MiniNepsy** on kaksipäiväinen koulutus, joka antaa konkreettisia menetelmiä ja näkökulmia ohjata neuropsykiatrisista vaikeuksista kärsiviä ihmisiä. Nepsy-vaikeudet vaikuttavat yksilön jokapäiväiseen elämään, oman toiminnan ohjaukseen, säätelyyn, kommunikointiin sekä sosiaalisissa tilanteissa toimimiseen.

MiniNepsy-koulutuksessa pääkouluttajana toimii Leena Mannström-Mäkelä. Lisäksi koulutuksessa on mukana kokemusasiantuntijoita, joiden kautta opiskelijat ovat saaneet kuulla ihmisten nepsy-haasteisiin liittyviä käytännön kokemuksia. Näin koulutuksessa päästään hyvinkin syvällisiin aihepiireihin.

Räsänen kertoo, että nepsydiagnoosien määrä on kasvanut merkittävästi. Erityisesti kasvatusta, opetus- ja sote-puolella olisi ensiarvoisen tärkeää lisätä ymmärrystä neuropsykiatrisen vaikeuksien takana vaikuttavista tekijöistä, sillä oireet ovat yksilöllisiä ja niiden vaikeusasteet vaihtelevat.

**Ratkaisukeskeinen työote psykisesti oireilevan oppilaan kohtaamisessa** -koulutus on suunnattu nuorten parissa työskenteleville sote-ammattilaisille. Kyseessä on



viiden opintopisteen ja seitsemän kontaktipäivän monimuotototeutus, joten opintoihin kuuluu sekä itsenäistä että pienryhmätyöskentelyä. Koulutus on kokonaiskestoltaan noin 6 kuukautta.

– On tärkeää tunnistaa lapsen tai nuoren avuntarve ajoissa, että oireiluun voitaisiin puuttua riittävän varhaisessa vaiheessa. Koulutuksessa opetellaan mm. lasten ja nuorten tunnetaitojen kehittämistä. Koulutukseen kuuluu vertaisryhmätyöskentelyä, johon liittyy kokemusten jakamista omassa vertaisryhmässä. Tällä pyritään mm. osallistujien oman hyvinvoinnin tukemiseen, Räsänen kertoo.

## Koulutus antaa uusia näkökulmia ja työkaluja

SnellmanEDU:lla on valmiita sotalle soveltuvia koulutuksia, edellä mainittujen lisäksi, on mm. perhearviointi, ratkaisukeskeinen valmentaja, työyhteisön oppimisval-

mentaja, positiivisen johtamisen koulutusohjelma sekä neuromoninaisuus työelämässä.

– Työntekijöiden on tärkeää saada toimivia käytännön menetelmiä ja työkaluja työhönsä, koska se vaikuttaa työntekijän työhyvinvointiin ja motivaatioon. Työntekijän ammattitaidon kehittäminen on myös työnantajan etu, koska näin työyhteisöön saadaan uutta osaamista.

Räsänen rohkaisee organisaatioiden esihenkilöitä ottamaan rohkeasti yhteyttä, jolloin organisaatioiden mahdollisia koulustarpeita on mahdollista kartoittaa yhdessä. Työntekijänkin kannattaa kertoa rohkeasti esihenkilölleen kiinnostuksesta lisäkoulutautumista kohtaan.



SNELLMAN

www.snellmanedu.fi

# Hyvinvointialueilla vakava pula hoitajista, lääkäreistä ja sosiaalityöntekijöistä

Hyvinvointialueilla on suhteellisesti eniten pulaa korkeasti koulutetuista ammattilaisista. Määrällisesti eniten pulaa on hoitajista.



Kuva: Eeva Anundi

Hyvinvointialueilla on vakava pulaa osaajista. Suhteellisesti eniten pulaa on yliopistokoulutuk-

sen saaneista ammattilaisista: sosiaalityöntekijöistä, lääkäreistä, puheterapeuteista ja psykologeista.

Tämä käy ilmi Kunta- ja hyvinvointialueiden työnantajat KT:n tuoreesta kyselystä, jossa selvitettiin hyvinvointialueiden täyttämättömiä vakansseja yhden päivän aikana lokakuussa 2023.

Lastensuojelussa pula sosiaalityöntekijöistä on erityisen vaikea, sillä lokakuussa täyttämättä oli lähes joka viides tehtävä. Myös puheterapeuttien ja psykologien tilanne on huolestuttava, sillä vastaavasti joka kuudes ja seitsemäs tehtävä oli auki.

Kyselyyn vastasi noin puolet hyvinvointialueista. Tulokset vahvistavat tilannekuvaavaa vakavasta henkilöstöpulasta, joka vaikuttaa koko maan terveys- ja sosiaalipalveluihin.

– Sosiaali- ja terveyspalveluissa on kärsitty

henkilöstöpulasta jo pitkään. Työvoimapulan juurisyy on se, ettei ammattilaisia kouluteta riittävästi suhteessa palveluiden kysyntään, sanoo KT:n pääekonomisti Juho Ruskoaho.

## Määrällisesti eniten pulaa sairaan- ja lähihoitajista

Lukumääräisesti eniten täyttämättömiä tehtäviä on tarjolla sairaanhoitajille ja lähihoitajille. Hyvinvointialueilla arvioitiin lokakuussa olevan täyttämättä lähes 2 200 sairaanhoitajan ja 2 400 lähihoitajan tehtävää, mikä on merkittävä haaste palveluiden tuotannolle.

– On huomattava, että yksityiset palveluntuottajat vastaavat suuresta osasta ikääntyneiden palveluita. Siksi hoitajapula ei näy tässä kyselyssä koko voimallaan, sanoo Juho Ruskoaho.

Esimerkiksi sosiaali- ja terveysministeriö

on vuonna 2022 koko maata koskevassa arvioissaan päättänyt huomattavasti suurempiin lukemiin.

## Lääkäripula on edelleen vaikea

Lääkäripulasta raportoitiin sekä perusterveydenhuollossa että erikoissairaanhoidossa. Tehtävistä oli täyttämättä noin joka kahdeksas. Pulaa on myös hammaslääkäreistä, erityisesti perusterveydenhuollossa.

Vuonna 2022 kunnissa ja kuntayhtymissä oli terveyskeskuksissa ja sairaaloissa töissä noin 14 500 lääkärinä.

– Jos heistä lähes joka kahdeksas puuttuu, se merkitsee hyvinvointialueilla noin 1 600–1 700 lääkärin pulaa. Pula on pahentunut johdonmukaisesti vuosi vuodelta, kuten nähdään myös erittäin kalliiksi muodostuneista vuokralääkärien kustannuksista, sanoo Juho Ruskoaho.

KT on jo vuosia painottanut tarvetta vaikuttaviin toimiin henkilöstöpulan lieventämiseksi. Ratkaisuja ovat muun muassa lisääminen pula-aloilla ja työperäisen maahanmuuton kasvattaminen. Lisäksi on tärkeää arvioida mahdollisuuksia ohjata ammattilaisten työaikaa enemmän asiakastyöhön ja vähemmän hallinnollisiin tehtäviin.

Tekstilähde Kunta- ja hyvinvointialueiden työnantajat

## KT:n selvitys:

• KT kysyi hyvinvointialueilta niiden vakanssien täyttötilannetta yhden päivän (4.10.2023) aikana.

• Vastaajilta kerättiin erikseen tiedot lääkäreistä ja hammaslääkäreistä erikoissairaanhoidossa ja perusterveydenhuollossa ja erikoissairaanhoidossa sekä muista suurista henkilöstöryhmistä.

• 13 hyvinvointialuetta vastasi muita kuin lääkäreitä ja hammaslääkäreitä koskevaan tiedusteluun. Kysely edustaa noin 45:tä prosenttia hyvinvointialueiden koko henkilökunnasta.

• Lääkäreitä koskevaan kyselyyn vastasi 17 aluetta, mutta niistä osa raportoi vain erikoissairaanhoidon tilanteen. Muutama suuri alue ei vastannut kyselyyn.

• Perusterveydenhuollossa kysely kattaa arviolta noin 60 prosenttia henkilöstöstä ja erikoissairaanhoidossa noin 50 prosenttia.

# Yhteisöohjautuvuudessa työntekijä on oman työnsä paras asiantuntija

## Ytimessä itsenäinen päätäntävalta

Yhteisöllisyys ja yhdessä päättäminen ovat työelämän ilmiö, jonka uskotaan parantavan työhyvinvointia ja lisäävän sitä kautta ihmisten sitoutumista työhön ja sen kehittämiseen. Tämän yhteisöohjautuvuudeksi kutsutun uudenlaisen johtamismallin ytimessä on kunkin työntekijän itsenäinen päätäntävalta oman työnsä tekemiseen, sen organisointiin ja suunnitteluun.

– Yhteisöohjautuvuus vapauttaa työntekijöiden asiantuntijuuden parhaaseen mahdolliseen käyttöön, hankkeen työyhteisömentorin ja Savonia-ammattikorkeakoulun lehtori **Aija Hietanen** kuvailee.

– Yhteisöohjautuvassa työyhteisössä jäsenet kokevat työnsä merkitykselliseksi. Sairauspoissaolot vähenevät ja henkilöstön vaihtuvuus pienenee. Esihenkilön rooli muuttuu: hän ei ole enää se, joka määrittelee työn tekemisen raamit, vaan hänestä tulee enemmän valmentava johtaja.

### Avoimuus ja luottamus perustekijöinä

Yhteisöohjautuvan toiminnan perustekijöitä ovat avoin vuorovaikutus ja luottamus. Aija Hietanen kertoo, että niiden kehittämistä edesauttaa käytänteiden luominen esimerkiksi ristiriitojen ratkaisuun, puheeksi ottamiseen ja itsenäisessä päätöksenteossa tukeviin neuvontaprosesseihin.

– Apuna voidaan käyttää esim. päivittäisjohtamisen tauluja tai uudenlaisia palaverikäytänteitä.

Yhteisöohjautuvuuden hidasteeksi voi muodostua henkilöstön vähyys ja siitä aiheutuva kiire. Lisäksi hankaluutta voi aiheuttaa henkilöstön vaihtuvuus – myös esihenkilöstön osalta.

– Hyvinvointialueen yksiköissä näkyy vielä selkeästi se, että organisaatio on keskellä muutosprosessia. Tulee paljon uusia ohjeistuksia, ja työntekijät joutuvat jatkuvasti omaksumaan uutta tietoa. Voidaan ajatella, että hanke sattuu osuvaan tilanteeseen auttamaan muutoksessa, Hietanen pohtii.

### Yhteisöohjautuvuus lisää veto- ja pitovoimaa

Aija Hietanen kertoo, että Polkuja yhteisöohjautuvuuteen vanhustyössä -hankkeen taustalla on Pohjois-Savossa vuosina 2020–2022 toteutettu Vetovoimainen vanhustyö -hanke, joka kehitti vanhustalveluysyksiköiden veto- ja pitovoimaan liittyviä tekijöitä.

– Tuossa hankkeessa tutkimme tekijöitä, jotka yhdistivät veto- ja pitovoimaltaan vahvoja vanhustyön yksiköitä ja organisaatioita. Näissä työyhteisöissä ihmiset olivat motivoituneita ja kokivat työnsä merkitykselliseksi. Yhteisöohjautuvuus oli korkealla tasolla.

– Tuolloin yhteisöohjautuvuuteen perehtyessämme tutustuimme myös hollantilaiseen Buurtzorgin kotihoitoyritykseen, joka on edelläkävijä yhteisöohjautuvuuden hyödyntämisessä.



Pohjois-Savon Muisti ry kehittää työtään yhteisöohjautuvaksi. Kuva: Maiju Korhonen

Hankkeelle oli siis olemassa suuri tarve ja vankka tausta, joten kun Pohjois-Savon hyvinvointialue halusi lähteä kehittämään yhteisöohjautuvuutta yhdessä kanssamme, sai Polkuja yhteisöohjautuvuuteen -hanke alkunsa.

### Jokaisella yksiköllä on oma polkunsaa

Hankkeessa mukana olevista 13 työyksiköstä 10 on Pohjois-Savon hyvinvointialueelta (5 asumispalveluyksikköä + 5 kotihoitoyksikköä). Attendolta on mukana kaksi asumispalveluyksikköä, ja mukana on myös Pohjois-Savon Muisti ry.

– Olemme pitäneet yksiköiden henkilökuntien kanssa tutustumiskeskustelut, joissa olemme heitä haastatelleet ja kuunnelleet tarkoin heidän näkemyksiään ja kehittämisehdotuksiaan omasta työstään, Hietanen kertoo.

– Lisäksi toteutimme kaikille kohderyhmään kuuluville alkukyselyn, jossa kartoitimme yhteisöohjautuvuuden tilaa. Keskusteluista ja kyselyistä olemme tehneet yhteenvedon. Nyt kevään aikana olemme käyneet tuloksia läpi yksiköissä paikan päällä.

Aija Hietanen mukaan hankkeen nimi ”Polkuja yhteisöohjautuvuuteen” on kuvaava, sillä polkuja voi olla niin monta erilaista kuin on työyhteisöjäkin.

– Paljon riippuu yhteisön lähtökäytännöistä. Pyrimme etsimään vaihtoehtoisia etenemisreittejä, jotka dokumentoidaan hyvin. Työyhteisöt esimerkiksi visualisoivat muutosta laatimalla muutostartit.

Dokumentoinnin tuloksena syntyy aikanaan digitaalinen opas, jossa kuvataan reittejä ja toimenpiteitä, löytöjä ja oivalluksia, joita yksiköissä on tehty.

– Toisaalta oppaassa myös kuva-

taan, mitä ei kannata tehdä, mitkä asiat osoittautuivat haasteellisiksi ja miten haasteet voitettiin, mainitsee Aija Hietanen.

– Kattavan oppaan tavoitteena on, että kun se valtakunnallisesti julkaistaan, mikä tahansa työyhteisö voi käyttää sitä ja saada työkaluja omalle polulleen kohti yhteisöohjautuvuutta.

### Mentorit luotsaavat hyvillä kysymyksillä

Hankkeessa työskentelee viisi mentoria eli työyhteisövalmentajaa sekä viestintäasiantuntijaa.

– Mentorit ovat nyt pareittain tiiviisti tekemisissä yksiköiden kanssa auttaen heitä pohtimaan, mitkä ovat niitä tekijöitä, joita kannattaa kehittää työyhteisön polulla kohti yhteisöohjautuvuutta.

– On syytä muistaa, että mentoreina me emme käskä työyhteisöjä tekemään niin tai näin, vaan esitämme hyviä kysymyksiä ja autamme heitä oivaltamaan, mitä kannattaa tehdä.

– Molempien toteuttavien op-

pilaitosten henkilöt tekevät hankearjessa samoja töitä. Ei ole Savonian töitä tai Sakkyn töitä, vaan yhteisiä hankkeen töitä, Aija Hietanen toteaa.

Hankkeen viestintäasiantuntija seuraa Polkuja-prosessien etenemistä yksiköissä ja tuottaa ajankohtaisia blogikirjoituksia ja artikkeleita. Lisäksi hän hoitaa hankkeen viestintää esim. hyvinvointialueen kanssa ja työyhteisötiimien kesken.

Mentoreiden ja esihenkilöiden taustatukena toimivat yhteisöohjautuvuuden huippuasiantuntijat organisaatiokonsultti, johtajuustutkija **Perttu Salovaara** sekä muutoksuiskaaja, ratkaisukeskeinen valmentaja **Kati Toikka**.

– Esihenkilöille hanke järjestää kolme-neljä kertaa vuodessa reflektiopajan, joista seuraava pidetään toukokuussa. Perttu ja Kati saapuvat sinne sparraamaan esihenkilöitä.

### Osaamismerkki toimii todistuksena

Merkittävässä osassa hankkeessa on Edunia-oppimisympäristö, jonne Polkuja yhteisöohjautuvuuteen vanhustyössä -hanke tekee helposti tavoitettavaa ja omaksuttavaa koulutusmateriaalia.

– Mentoreina me emme kouluta, vaan menemme työpaikoille pohdimaan ja keskustelemaan. Näin ollen emme myöskään siirrä yhteisöohjautuvuudesta teoreettista tietoa työyhteisön jäsenille. Sitä varten otimme käyttöön verkko-oppimisympäristön, jonne tuotamme mikro-oppimismateriaalia, eli lyhyitä, alle 10 minuutin videoita yhteisöohjautuvuudesta ja siihen liittyvistä asioista. Kuhunkin videoon liittyy tietotesti, jonka he itsenäisesti suorittavat.

Kun osallistuja suorittaa oppi-



Työyhteisömentorin Aija Hietanen on innostunut yhteisöohjautuvuuden mahdollisuuksista työelämässä. Kuva: Maiju Korhonen

misympäristön kurssit ja osallistuu aktiivisesti työyhteisön kehittämiseen, hän saa OpenBadge-osaamismerkin.

– Se on digitaalinen todistus, joka on aika kova meriitti sosiaali- ja terveysalalla Suomessa tällä hetkellä, sillä yhteisöohjautuvuuden osaajia ei vielä kouluteta missään koulutusohjelmassa, Hietanen huomauttaa.

### Muutosryhmä tukee ja luo raameja

Hanketyölle antavat selkänokkaa muutosryhmät, jollainen on koottu sekä hyvinvointialueelta että pienemmässä mittakaavassa Attendolta. Muutosryhmissä on mm. esihenkilöiden, sairaanhoitajien ja lähihoitajien edustajat sekä luottamusmiehet ja työsuojeluvalltuudet.

Aija Hietanen mukaan muutosryhmältä mentorit saavat tietoa ja mandaatin, mitä työyhteisöissä itse asiassa saa kehittää ja miten

– Muutosryhmä tietää, mitä esimerkiksi hyvinvointialueen ohje- ja toimintasäännöissä asioista määrätään.

– Perinteisesti organisaatioissa tieto mm. budjettiasioista on ollut vain esihenkilöillä ja johdolla, mutta yhteisöohjautuvuuteen kuuluu työntekijöiden riittävä tiedonsaanti oman päätöksentekonsa pohjaksi. Muutosryhmissä mietitään tätä tiedon avoimuuden toteuttamista, mikä ei ole aivan helppoa.

– Muutosryhmä tarjoaa myös tietoa hankkeen vaikuttavuudesta yhteisöohjautuvuuteen liittyvillä mittareilla.

Lisätietoja: [polkuja.savonia.fi](http://polkuja.savonia.fi) | [sakky.fi/fi/valokeilassa/2023/kohti-yhteisohjautuvuutta-vanhustyossa](http://sakky.fi/fi/valokeilassa/2023/kohti-yhteisohjautuvuutta-vanhustyossa)

**Savonia-ammattikorkeakoulun ja Savon ammattopiston** yhdessä koordinoiman Polkuja yhteisöohjautuvuuteen vanhustyössä -hankkeen tavoitteena on rakentaa vaihtoehtoisia etenemisreittejä vanhustyön organisaatioiden siirtymisessä yhteisöohjautuvuuteen.

**Hanke toimii 1.8.2023–31.7.2025.** Hankkeessa kehitettävä uudenlainen muutosjohtamisen malli

lähtee liikkeelle henkilöstön sisäisestä motivaatiosta ja työyhteisöjen todellisuudesta kumpuavista kehittämistarpeista.

**Hankkeen tuloksena 13 pohjoissavolaista** vanhustyön tiimiä matkaa kohti yhteisöohjautuvuutta yhdessä hankkeen mentoreiden kanssa. Yksiköiden muutosmatkasta kirjoitetaan digiopas, joka julkaistaan vuonna 2025.



**European unionin rahoittama**



# IKI-hanke tarjoaa kehittämis- ja testausympäristön ikäihmisten toimintakyvyn edistämiseen

Satakunnassa käynnissä olevaa Ikääntymisestä innovaatioksi – IKI-hanketta (1.3.2023–31.8.2025) toteuttavat Satakunnan ammattikorkeakoulu, Diakonia-ammattikorkeakoulu ja Tampereen yliopisto. Hanketta rahoittavat Euroopan aluekehitysrahasto ja Porin kaupunki.

## Ennaltaehkäisevää toimintaa

IKI-hankkeen keskeisenä näkökulmana on ikääntyneiden kotona asumisen tukeminen ennaltaehkäisevällä otteella ja organisaatorajat ylittävänä palveluprosessina.

– Ikääntyneiden toimintakyvyn ja hyvinvoinnin edistämisen toimintaympäristö on laajempi kuin pelkkä hyvinvointialueen sosiaali- ja terveydenhuolto, Tampereen yliopiston projektipäällikkö **Eveliina Kaukkila** muistuttaa.

SAMK:n projektipäällikkö **Mervi Vähätalo** korostaa Porin kaupungin roolia kulttuuri-, liikunta- ja muiden hyvinvointia edistävien palveluiden tuottajana.

– Hanke auttaa kaupunkia huomaamaan oman, suuren merkityksensä ennaltaehkäisevässä työssä sekä tukee kaupungin ja hyvinvointialueen välistä yhteistyötä.

– Ikääntyneiden hoitotyössä eri tahojen saumaton yhteistyö on hyvin tärkeää, jotta ikääntyvä selviää palveluverkkoviidakossa. Eettisesti on oleellista pitää palveluiden piirissä myös he, jotka eivät teknologian kelkkaan pääse, toteaa projektikoordinaattori **Sinikka Paukkunen** Diakonia-ammattikorkeakoulusta.

## Tarvitaan jaettua tilannekuvaa ja lisää tietoa

IKI-hanke on tehnyt nykytilanteen kartoituksen perus- ja erityistason palveluntuottajille sekä kolmannen sektorin toimijoille. Kyselyn tulosten perusteella hyvinvointialueen sekä kaupungin kulttuuri- ja liikuntapalveluiden välistä tilannetietoa kannattaisi parantaa.

– Yhteistyölle syntyy kestävämpi pohja, kun eri toimijat tietävät, mitä kukakin itse asiassa tekee, Mervi Vähätalo tiivistää.

Kartoituksessa korostui etähoiton kehittämisen toimintamallin tarve. Kartoitus kertoi myös, että sote-alalla tarvitaan lisää tietoa ja laaja-alaista ymmärrystä teknologian mahdollisuuksista ei pelkästään omassa yksikössä vaan ikäihmisten parissa tehtävässä työssä yleisesti.

– Lisäksi kartoituksen tuloksissa kaivattiin ikäihmisten ja hoitajien osallistamista teknologian testaamiseen. Hehän niitä ratkaisuja lopulta käyttävät, Sinikka Paukkunen toteaa.

## Tavoitteena kehitys- ja testausympäristö GeroTestbed

IKI-hanke nojaa Satakunta Testbed



GeroTestbed mahdollistaa oikeiden käyttäjien osallistamisen tuotekehitysprosessiin. Satakunnan omaishoitajien jäsenet kertovat kokemuksiaan digilaitteista Emporian ja Elisan edustajille.

– konsortioon, joka edistää teknologisten innovaatioiden syntymistä tarjoamalla yrityksille ja sote-alan toimijoille testaus- ja tutkimuspalveluita teknologian kehittämiseen.

– Olemme Testbed-toiminnassa tunnustaneet ikääntyneille suunnatun teknologian ja palvelut erityislaatuiseksi toimintaympäristöksi, jota on syytä tarkastella omana kokonaisuutenaan. Siksi haluamme IKI-hankkeessa luoda ikäihmisten toimintakyvyn edistämiseen erikoistuneen GeroTestbed-toimintamallin, kuvailee Mervi Vähätalo.

– GeroTestbedistä tulee Satakunta Testbedin ikäteknologiaan suuntautuva osa, joka sisältää paitsi IKI-hankkeessa kehitetyt toimintamallit myös luodut verkostot ja kumppanuudet.

## Työryhmältä suuntaviivoja tulevaisuuteen

IKI-hanke on perustanut tulevaisuustyöryhmän, jonka yhtenä tehtävänä on GeroTestbed-mallin muotoileminen. Tulevaisuustyöryhmä on monialainen verkosto, jossa on edustajia mm. Porin kaupungin eri yksiköistä, hyvinvointialueelta ja yrityksistä.

– Tulevaisuustyöryhmä on luonut visiolausekkeitä siitä, millaista GeroTestbed-toiminta tulisi Satakunnassa olemaan. Olemme käyneet lukuisia keskusteluja eri toimijoiden kanssa – meillähän on täällä Satakunnassa myös erittäin aktiivinen järjestökenttä, Eveliina Kaukkila kertoo.

## Ikääntyneiden toimintaympäristön erityispiirteet

Testbed-toiminta tarkoittaa tuotteiden ja palveluiden kehittämistä, kokeiluja ja testaamista aidossa tai aidon kaltaisessa käyttöym-

päristössä.

Mervi Vähätalon mukaan GeroTestbedin on tarkoitus huomioida nimenomaan ikääntyneiden toimintaympäristön erityispiirteet, jotka liittyvät esim. moniammatillisuuteen, eettisyyteen ja tuotteen käytettävyyteen.

– Tavanomaisessa Testbed-testauksessa tuotteen käyttäjänä on usein yksi ammattiryhmä ja asiakkaat teknologisesti osaavia. Kun asiakkaana on ikäihminen, on hänen palvelupolullaan tyypillisesti useita eri alojen toimijoita, ja hänellä voi olla rajoitteita toimintakyvyssä tai teknologisissa taidoissa.

Sinikka Paukkunen muistuttaa, että tavoitteena on ikääntyneiden toimintakyvyn ylläpitäminen ja arkielämän helpottaminen.

– Jotta teknologia olisi vaikuttavaa ja ennaltaehkäisevää, kannattaa ratkaisuja tarjota suhteellisen hyväkuntoisille ikäihmisille.

## Testaamista myös kunnissa, yrityksissä ja yhdistyksissä

IKI-hanketiimiläiset korostavat, että tarvelähtöistä testaamista tehdään HVA:n yksiköiden lisäksi kuntien palveluissa, yrityksissä ja kolmannella sektorilla.

– Autamme mielellämme Satakunnan kuntien liikunta- ja kulttuuripalveluiden tuottajia, sosiaalipalveluyrityksiä ja yhdistyksiä hyödyntämään teknologiaa ikäihmisten palveluissa. Meihin voi ottaa rohkeasti yhteyttä ja kertoa, millaiseen tarpeeseen toivoisitte teknologiasta tukea.

Testaavissa yksiköissä lisääntyy tietoisuus teknologian mahdollisuuksista ja markkinoilla olevista tuotteista, mikä antaa kykyä suunnitella yksikön omia hankintoja siitä näkökulmasta, millainen ratkaisu soveltuu heille ja millainen ei.

– Ammatillaiset oppivat arvioimaan tuotteita ja niiden käytettävyyttä, suhtautumaan niihin tarvittaessa terveen kriittisesti ja tunnistamaan niihin liittyviä eettisiä näkökulmia, Mervi Vähätalo kertoo.

Eveliina Kaukkilan mukaan teknologialla ja digitalisaatiolla voidaan lisätä motivaatiota ja osallisuutta omaan työhön.

– Näin ollen kyseessä on myös pito- ja vetovoimatekijä.

## Tervetuloa testattamaan tai testaamaan!

Vaikka varsinainen GeroTestbed-toimintamalli on vielä suunnitteilla, testaustoiminta pyörii koko ajan Satakunta Testbedin kautta. Mikäli tämän artikkelin lukijalla herää kiinnostus testattua oman yrityksensä kehittämää tuotetta tai saada omaan yksikköön testattavaksi arkea helpottavaa teknologiaa, yhteydenottokanavana toimii satakuntatestbed.fi-sivujen yhteydenottolomake.

– Yhteyttä voi ottaa vaikka heti ja ehdottaa testausta. Tervetuloa mukaan tekemään yhteistyötä, toivottaa Eveliina Kaukkila.

– Me hankkeessa mietimme, mikä olisi paras toteutustapa sekä yrityksen testaustavoitteiden että testaavan yksikön kiinnostuksen kannalta. Hoidamme testaamisen käytännön järjestelyt, Mervi Vähätalo kertoo.

– Testattavana ei tarvitse olla valmis tuote, vaan kyseessä voi olla prototyyppe tai jopa idea. Lisäksi voimme testata tuotteita, joiden asiakasryhmänä on aiemmin ollut jokin muu kuin ikäihmiset, huomauttaa Sinikka Paukkunen.

Mervi Vähätalo kertoo esimerkkejä menossa olevista tai käynnistyvistä testauksista.

– Teleoperaattorille testaamme digitaalisen palvelujärjestelmän päätelaitetta ja mobiililaitetta ikäihmisille valmistavalta yhtiöllä testaamme älyrannekelloa ja tablettia.

– Juuri ryhdyimme testaamaan sovellusta, joka mittaa sydämen sy-

keittä, hengitystiheyttä ja myöhemmässä vaiheessa myös saturaatiota. Neuvottelemme parhaillaan tuoli-aseteisen painehaava-anturin testaamisesta.

## Datan hyödyntämismahdollisuudet tarkastelussa

Tuotetestauksen rinnalla IKI-hanke kiinnittää huomioita järjestelmiin kertyvän tiedon jatko- ja hyödyntämiseen ikääntyneille suunnattujen palveluiden kehittämisessä.

– Yhdessä hyvinvointialueen kanssa olemme tunnustaneet heillä olevia tarpeita datan monipuoliseen käyttöön, mutta toteutus on haastavaa mm. tietoturvan ja eri järjestelmien välisten rajapintojen kannalta. Keskustelemme datan hyödyntämisestä myös Porin kaupungin kanssa, mainitsee Mervi Vähätalo.

## Monialainen hanke

Diakin osuus hankkeen toteutuksesta on nykytilan kartoituksen lisäksi viestinnän työpaketti. Tampereen yliopiston yhteiskuntatieteiden Porin yksikkö on päävastuussa toimintamallin kehittämisestä. Pää-toteuttaja SAMKin alaa ovat teknologiset testaukset ja erilaiset kokeilut GeroTestbed-toimintaa silmällä pitäen.

– Meillä on hankkeessa hieno yhdessä tekemisen ja kehittämisen kulttuuri, kertovat Kaukkila, Paikkunen ja Vähätalo.

Lisätietoa:

**Projektipäällikkö Mervi Vähätalo (SAMK)**  
mervi.vahatalo@samk.fi  
044 710 3983

**Projektipäällikkö Eveliina Kaukkila (TAU)**  
eveliina.kaukkila@tuni.fi  
050 479 4294

**Projektikoordinaattori Sinikka Paukkunen (Diak)**  
sinikka.paukkunen@diak.fi  
050 571 4686



Teknologian avulla voidaan edistää ikäihmisten toimintakykyä ja hyvinvointia.

[satakuntatestbed.fi/2023/05/09/iki-hanke-tarjoaa-digitaalisen-kehittamis-ja-testausympariston-ikaihminen-toimintakyvyn-edistamiseen/](https://satakuntatestbed.fi/2023/05/09/iki-hanke-tarjoaa-digitaalisen-kehittamis-ja-testausympariston-ikaihminen-toimintakyvyn-edistamiseen/)

# DiakHub auttaa kehittämään vaikuttavampia ratkaisuja tietoon perustuen

DiakHub on Diakonia-ammattikorkeakoulun osaamis- ja innovaatiokeskittymä, joka auttaa hyvinvointialueita, kuntia, koulutusorganisaatioita ja muita palveluntuottajia kehittämään vaikuttavia ratkaisuja ihmisten hyväksi.

**D**iakHub tarjoaa vahvaa asiantuntijuutta sekä valmiita työvälineitä, joiden avulla palveluntuottajat voivat hioa omia palveluitaan asiakaslähtöisemmiksi ja vaikuttavammiksi. DiakHub tukee ammattilaisia, jotka työkseen tuottavat, kehittävät ja johtavat hyvinvoinnin vahvistamiseen tähtääviä palveluita.

– Asiantuntijoillamme on vahva tutkijatausta eri aloilta. Erityisesti hallitsemme soveltavan tutkimuksen: olemme harjaantuneita viemään tutkimustietoa arjen työhön ja palveluiden kehittämiseen, kertoo DiakHubin vetäjä, erityisasiantuntija **Anne Määttä** (VTT).

## Asiantuntijat asiakkaiden käytettävissä

Diakonia-ammattikorkeakoulun (Diak) tutkimusosaaminen on vahvaa. Oppilaitos on jo pitkään tarjonnut kehittämispalveluita ja luonut sosiaalisia innovaatioita, jotka nyt ovat tavoitettavissa DiakHubissa.

DiakHubin ratkaisujen avulla palveluiden tuottajien on helpompaa toimia verkostoissa ja johtaa tietoon perustuen. Tiedolla johtaminen on resurssitehokasta ja tuottaa tarpeita vastaavia palveluita. Viime kädessä hyödynsaajana on hyvinvointipalveluiden asiakas.

– Kaikki DiakHubin palvelut ja innovaatiot perustuvat tutkimustietoon, joten DiakHubin kumppanin ei tarvitse kehittää tai johtaa perusteettomien käsitysten varassa ”mutu-pohjalta”, sanoo erityisasiantuntija **Reija Paananen** (FT, dosentti).

Anne Määttä puolestaan korostaa, että DiakHub toimii yhteiskehittämisen periaatteiden mukaisesti.

– Haluamme mahdollistaa toi-



Anne Määttä



Reija Paananen

mijoiden osallisuuden kehittämistyöhön, mikä vahvistaa vaikuttavuutta.

Palvelut ja asiantuntijat on esitelty DiakHub.fi-sivustolla.

– Asiakaslähtöisyys ohjaa vahvasti toimintaamme. DiakHubin palvelukonsepteista voidaan valita sopiva tai räätälöidä asiakkaan tarpeisiin kokonaisuus, joka vastaa esimerkiksi hyvinvointialueen, kunnan tai järjestön, tai toimijoiden yhteisiin erityistarpeisiin, Määttä täydentää.

## Vaikuttavuutta yli organisaatorajojen

DiakHub tarjoaa ratkaisuja hyvinvoinnin haastaviin ongelmiin. Sote-sektorilla on asiakasryhmiä, jotka asioiden monissa eri palveluissa, jotka puolestaan ovat eriytyneet hyvinvointialueelle, kunnalle ja järjestöille.

Pirstaleinen palvelujärjestelmä edellyttää tukea eri toimijoiden yhteiselle työlle. Työtä tulee johtaa tavoitteellisesti, jotta asiakkaat saavat tarvitsemiaan palveluita.

– Hyvinvointialueet ovat toimineet yli vuoden, mutta menossa on edelleen siirtymävaihe, jonka aikana tarvitaan tukea vaikuttavien ratkaisujen valitsemiseksi ja kehittämiseksi, kertoo Reija Paananen.

Vaikka vaikuttavuutta tavoitellaan, Suomessa ei ole olemassa kovin paljon sellaisia toimintamalleja, joiden vaikuttavuus olisi vielä pystytty tutkimuksin osoittamaan.

– DiakHub tarjoaa välineitä, joilla voidaan arvioida, mitkä palvelut ovat vaikuttavia, ja mitä niillä

saadaan aikaan ihmisten hyvinvoinnin kannalta, Paananen toteaa.

## 3X10D® ja ZekkiPro

DiakHubin palvelukonsepteja ovat esimerkiksi 3X10D®-elämäntilannemittari ja ZekkiPro-digipalvelu.

3X10D®-elämäntilannemittari tarjoaa ajantasaisen ja kattavan kuvan asiakkaan hyvinvoinnista, tuen tarpeista ja voimavaroista niin asiakastyötä tekeville ammattilaisille kuin asiakkaalle.

ZekkiPro-digipalvelussa voidaan yksilön tai ryhmän hyvinvointia mitata 3X10D®-elämäntilannemittareiden avulla luontevasti osana asiakastyötä. DiakHubin mittarit ja ZekkiPro ovat helppoja ottaa käyttöön.

– Ammattilainen lähettää asiakkaalle linkin ZekkiPro-kyselyyn, johon vastaaminen vie pari minuuttia. Vastausten perusteella voidaan tarkastella asiakkaan tuen tarpeita ja saadun tuen vaikuttavuutta, Reija Paananen kertoo.

– On yleistä, että henkilö on asiakkaana useissa palveluissa, jotka eivät kuitenkaan keskustele keskenään. ZekkiPron kautta voidaan auttaa palveluita työskentelemään yhteisten tavoitteiden eteen ja välttämään päällekkäistä työtä. Samalla voidaan seurata tavoitteiden toteutumista ja asettaa uusia.

Asiakkaan yksilöllisten tavoitteiden tukemisen ohella DiakHubin mittarit lisäävät asiakasryhmäkohtaista ymmärrystä ja mahdollistavat laaja-alaisen tiedolla johtamisen. Mittareista on suuri hyöty palveluiden järjestelmätason kehittä-

miselle.

3X10D®:n ja ZekkiPron taustalla on pitkäjänteinen kehittämistyö. Ne ovat luotettaviksi todettuja sekä moneen kertaan kansallisesti ja kansainvälisesti palkittuja sosiaalisia innovaatioita.

– Sosiaalipalveluihin ei DiakHubin mittareiden lisäksi ole tällä hetkellä kovin paljon tarjontaa. Terveyspuolella mittareita on, mutta ne ovat usein spesifejä ja tarkoitettu diagnosointiin. Sen sijaan DiakHubin mittarit mittaavat henkilön hyvinvointia, voimavaroja, vahvuuksia ja tyytyväisyyttä omaan elämään. Lähestymistapamme on eriytyneen ongelmalähtöisyyden sijaan kokonaisvaltaisen hyvinvointihakuinen, kiteyttää Reija Paananen.

## Yhteensovittavaa johtamista organisaatioille ja ammattilaisverkostolle

Merkittävä DiakHubin palvelukonsepti on ”Yhteensovittava johtaminen ja monialaisten palveluiden kehittäminen”.

– Tarjoamme valmennuksia ja työpaikkoja vahvistamaan monialaisen ammattilaisverkoston ymmärrystä yhteensovittavasta johtamisesta sekä yhteiskehittämisestä, Anne Määttä kuvailee.

Yhteensovittavan johtamisen valmennus tuottaa ratkaisuja monialaisen yhteistyön haasteisiin, eli tilanteisiin, joissa asiakasryhmillä on paljon yhtäaikaista tai peräkkäisiä palvelutarpeita.

– Tällöin tarvitaan organisaatorajat ja hallinnonalat ylittävää yhteistyötä, jonka aikaansaamista johtamisen keinoin valmennus tukee. Tunnistetaan ne kohdat, joista voidaan sopia, ja tehdään tarvittavat päätökset, jotta tarvittavat muutokset saadaan aikaan.

Anne Määttä mukaan yhteensovittavan johtamisen kysymyksissä on tärkeää lähteä liikkeelle johdon yhteisestä tahtotilasta.

– Luodaan kehittämistyölle raami, jossa konkreettisesti tehdään yhteiskehittämistä ammattilaisten kesken ja ehkä asiakasosallisuudenkin kautta. Johdon yhteistyö, strateginen näkökulma, on työskentelylle aivan keskeinen. Se luo mahdollisuuden muutoksille ja kehittämistyön toteutumiselle, implementaation oikealle kohdennukselle.

## Monitasoinen hyöty

DiakHubin palvelut ovat eduksi monella tasolla. Ensinnäkin pal-

veluita käyttävä ihminen, asiakas, hyötyy saadessaan tarpeitaan vastaavia palveluita nopeasti. Ammatillaisen hyöty syntyy oman professionaalisuuden kasvaneesta tehokkuudesta ja toimivasta monialaisesta yhteistyöstä. Rakenteellinen hyöty ilmenee palveluiden ja verkostotyön tasolla sekä johtamisen ja kehittämistyön tasolla.

– DiakHubin asiantuntijuus on laaja-alaista. Mielestämme yhtä ruuvia ruuvaamalla ei saada vaikuttavuutta aikaan, vaan pitää pystyä näkemään kokonaisuus. Esimerkiksi asiakastyöstä tai oppilaitoksisista nuorilta kerätty tieto hyödyttää kautta linjan palvelujärjestelmää ja palveluiden kehittämistä, Reija Paananen painottaa.

– Ja kun tietoon perustuen palveluita kehitetään, on meillä tarjota myös keinoja sen muutoksen toteuttamiselle, lisää Anne Määttä.

Reija Paananen kertoo, että DiakHub on saanut sekä asiantuntijapalveluita hankkineilta että palveluiden loppukäyttäjiltä erinomaista palautetta toiminnastaan ja palvelutuotteistaan.

– Käyttämämme mittarit ovat käyttäjäystävällisiä ja sopivat erinomaisesti hyvinvointikartoitukseen ja vaikutusten arviointiin. Asiakkaat arvostavat sitä, että kanssamme on helppo työskennellä. Ymmärrämme kunkin asiakkaan tarpeet, ja he saavat meiltä juuri sellaista tietoa, jota voivat hyödyntää omassa kehittämistyössään.

## Ota rohkeasti yhteyttä

DiakHubin asiantuntijat ovat tavoitettavissa puhelimitse ja sähköpostitse. Verkkosivulla diakhub.fi on asiantuntijoiden yhteystietojen lisäksi kontaktilomake, ja käytössä on myös sähköpostiosoite hub@diak.fi.

Anne Määttä ja Reija Paananen rohkaisevat ottamaan yhteyttä DiakHubiin matalalla kynnyksellä.

– Vastaamme mielellämme kysymyksiin ja kerromme lisää palveluistamme.

DiakHubin palveluprosessi etenee siten, että asiakkaan kanssa kartoitetaan ensin tarpeet ja DiakHubin asiantuntemuksen vastaavuus niihin.

– Mietimme asiakkaan kanssa, teemmekö ensin jonkinlaisen koekulun tai pilotin, vai haemmeko suoraan isompaa kokonaisuutta.

– Tarjoamme hinta-arvion ja suunnittelemme projektin toteutuksen aikatauluineen ja vastuineen. Toteutuksen jälkeen arvioimme, sujuiko kaikki kuten piti, ja olisiiko vielä asioita, joissa voisimme jatkaa yhteistyötä.



Kehitysvammaatuki 57 ry / Hetkittäin-hanke

# Muistelutyö tukee ikääntyneitä kehitysvammaista

Kehitysvammaiset ja heidän kanssaan työskentelevä ammattihenkilöstö tarvitsevat tietoa ikääntymisestä ja muistisairauksista. Ikääntyneet kehitysvammaiset tarvitsevat aktiivisuutta omaan arkeensa. Kehitysvammaatuki 57 ry:n hallinnoima Hetkittäin-hanke keskittyy kehitysvammaisen ikääntyneen hyvän elämän tukemiseen ja uusien toimintatapojen kehittämiseen.



Hetskittäin-hanke on suunnattu ikääntyneille ja muistisairaille kehitysvammaisille ihmisille sekä heidän kotiyhteisöissään työskenteleville ammattilaisille. Hankkeessa asiantuntijoina toimivat itse ikääntyneet kehitysvammaiset ihmiset yhdessä ohjaajien kanssa.

**H**etskittäin-hankkeessa (2022–2024) asiantuntijoina ovat ikääntyneet kehitysvammaiset ja heidän kotiyhteisöissään työskentelevät ammattilaiset.

- Kehitysvammaisten ihmisten elinikä on noussut lyhyessä ajassa paljon. Kehitysvammaiset ikääntyneet ja heidän parissaan työskentelevät ammattilaiset tarvitsevat tietoa ikääntymisen vaikutuksista. Tähän tarpeeseen olemme pyrkineet hankkeessa vastaamaan. Hankkeen aluksi oli tärkeää selvittää, millä keinoilla ikääntyneen kehitysvammaisen hyvää elämää voi tukea, sanoo Hetkittäin-hankkeen hankepäällikkö **Maija Rimpiläinen** ja jatkaa:

- Pidimme valmennuksia kehitysvammaisten ihmisten kotiyhteisöjen ammattilaisille. Valmennukset sisälsivät tietoa muistisairauksista, aivoterveystesta, aistityön ja elämäkertatyon merkityksestä hyvinvoinnin

tukena. Näiden valmennuksien ja kehitysvammaisille ikäihmisille pidettyjen kurssien kokemuksista oivalsimme, että säännöllinen moniaistinen muistelutyö tukee kehitysvammaisen onnistunutta ikääntymistä. Tämän pohjalta tuotetaan tulevana syksynä webinaarisarja ja moniaistisen muistelutyön opas. Muistiosajaan digitaaliset osaa-merkkit ovat jo nyt kaikkien kiinnostuneiden haettavissa.

## Moniaistisuus rikastuttaa muistelua

Hetskittäin-hankkeen hanketyöntekijä **Mari Salovaara** kertoo, että ikääntyneille kehitysvammaisille järjestettiin pääkaupunkiseudul-

la viisi kurssia, joiden kantavana teemana on ollut aivoterveys ja oma ikääntyminen. Ai-hetta lähestyttiin moniaistisin menetelmin eri ympäristöissä. Ryhmät kokoontuivat muun muassa museoissa, liikuntapaikoissa ja yhdistyksen omissa tiloissa.

- Kurseilla hyödynnettiin muistelua, joka on tärkeä vuorovaikutusmenetelmä. Puhutun kielen lisäksi meillä on monia tapoja olla yhteisten muistojen äärellä: tuoksut, maut, kuvat, tunnut ja äänet voivat johdattaa jopa unohtuneiden asioiden luo. Yhden muistelu herätti toisetkin muistamaan ja yhteiset muistot riemastuttivat kaikkia. Ryhmässä tapahtuva muistelu mahdollisti jokaiselle osallistumisen omalla tavallaan.

Kehitysvammaiset ikääntyvät kuten valtaväestö ikääntyy. Jokaisella on tarve tulla nähdyksi, kuulluksi ja kohdatuksi. Kehitysvammaisen ikääntyneen tarvitsee rinnalleen ammattilaisen, joka tunnistaa sekä hänen mahdollisuutensa ja voimavaransa, että kehitysvammaisuuteen liittyvät erityistarpeet. Kehitysvammaisen ikääntyneen elämäntarinan äärelle pysähtyminen esimerkiksi muistelun keinoin on hieno tapa tutustua ihmiseen. Hyvää tekevää vaikutus on molempuolinen.

*Hetskittäin*  
- erityisen elämän syke

**Kehitysvammaatuki 57 ry**

Lisätietoa hankkeesta:  
[www.kvtuki57.fi/hetskittain](http://www.kvtuki57.fi/hetskittain)  
[mari.salovaara@kvtuki57.fi](mailto:mari.salovaara@kvtuki57.fi)  
[mari.rimpilainen@kvtuki57.fi](mailto:mari.rimpilainen@kvtuki57.fi)

## Arjen asiointia helpottava OmaKannan mobiilisovellus käyttöön ensi vuonna

**Puhelimeen ladattava OmaKanta-sovellus nopeuttaa palvelun käyttöä ja helpottaa terveysasioiden hoitamista. Tavoitteena on julkaista sovellus keväällä 2025. Sovellusta kehitetään yhteistyössä sosiaali- ja terveysalan toimijoiden kanssa.**

OmaKannasta jokainen näkee kootusti omat terveystietonsa julkisista ja yksityisistä palveluista. OmaKannassa näkyvät esimerkiksi reseptit, laboratoriotulokset ja lääkärikäynnin kirjaukset. Vaihteittain näkyviin tulevat myös sosiaalipalvelujen tiedot sitä mukaa kuin toteutukset hyvinvointialueilla etenevät.

Kela kehittää nyt OmaKannan mobiilisovellusta, joka helpottaa omien tietojen katselua ja asioiden hoitamista. Päätöksen sovelluksen toteuttamisesta on tehnyt sosiaali- ja terveysministeriö.

Sovellus julkaistaan vuonna 2025. Tavoitteena on saada ensimmäinen versio asiakkaiden käyttöön vuoden 2025 keväällä. Tällä hetkellä OmaKantaa voi käyttää verkkoselaimella.

### Ilmoitukset reseptin uusimisesta ja muita uusia ominaisuuksia

OmaKanta-sovelluksessa käyttäjälle voidaan lähettää puhelimeen esimerkiksi ilmoitus vanhentuvasta resep-

tistä tai laboratoriotulosten saapumisesta. OmaKantaan kirjautumista voidaan nopeuttaa sovelluksessa sormenjälki- tai kasvotunnistuksella.

- Sovelluksen lähettämät ilmoitukset ja nopea tunnistautuminen helpottavat erityisesti niitä, jotka käyttävät paljon terveyspalveluja, Kanta-palvelujen kehityspäällikkö **Mira Liski** kertoo.

Tarve OmaKanta-mobiilisovellukselle on tunnistettu asiakastutkimuksissa, -datassa ja -palautteissa. Suuri osa ihmisistä hoitaa asioitaan puhelimeen ja toivoo sujuvampaa mobiiliasointia. Muissa Pohjoismaissa on jo käytössä vastaavia kansallisia mobiilisovelluksia.

OmaKantaan voi tallentaa myös hyvinvointitietoja, joita asiakas itse kerää ja kirjaa omasta terveydestään, ja tulevaisuudessa terveydenhuollon ammattilainen voi hyödyntää näitä kirjauksia hoidon tukena.

OmaKantaa ja sen mobiilisovellusta kehitetään osana sote-alan digipalvelujen kokonaisuutta. Työssä ovat mukana yksityinen sote-sektori ja hyvinvointialueet, jotka tarjoavat asukkaille omia digitaalisia asiointipalvelujaan. OmaKannasta ja sen mobiilisovelluksesta voidaan tulevaisuudessa ohjata sujuvasti alueiden asiointipalveluihin.

Teksti- ja kuvälähde  
sosiaali- ja terveysministeriö

## Yhteiskunnalliset yritykset rakentamassa tulevaisuuden hyvinvointia

**Yhteiskunnallisten yritysten liiketoiminnan päätavoitteena on tehdä taloudellisten voittojen sijaan yhteiskunnallista hyvää. Monimutkaisten ongelmien maailmassa niille on yhä enemmän kysyntää, siksi niille tuleekin kanavoitua nykyistä enemmän tukea.**

Yhteiskunnallista yrittäjyyttä tunnetaan Suomessa vielä verrattain vähän. Sen sijaan EU-tasolla rattaat pyörivät nopeammin. Euroopan komissio antoi vuonna 2023 jäsenmailleen suosituksen yhteisötaloutta tukevista toimenpiteistä, joissa ihmiset sekä sosiaaliset ja ympäristöön liittyvät tekijät asetetaan taloudellisten voittojen edelle.

Yhteiskunnallisen yrityksen erottaa muista yrityksistä se, että ne kanavoivat suurimman osan voitoistaan valitsemansa yhteiskunnallisen tavoitteen edistämiseen.

Niiden ytimessä on pyrkimys ratkaista yhteiskunnan suurimpia haasteita, kuten ihmisten välistä eriarvoisuutta, ilmastonmuutoksen aiheuttamia ongelmia sekä yhteiskunnallisia rakenteita, jotka estävät ihmisiä osallistumasta yhteiskuntaan tasavertaisesti, kirjoittavat Diakin erityisasiantuntija **Harri Kostilainen** ja toimitusjohtaja-rehtori **Elina Juntunen** Diakonia-ammatti-



korkeakoulun Dialogi-verkko- median pääkirjoituksessa.

### Osatyökykyisten työllistäminen tarjoaa mahdollisuuksia

Yhteiskunnalliset yritykset voivat tarjota ratkaisuja esimerkiksi työllisyysasteen nostamiseen. Yksi ratkaisu on osatyökykyisten työllistäminen.

Osatyökykyisten työllistämiseen on olemassa malleja ja hyviä käytänteitä, mutta niiden juurruttamiseen ja levittämiseen tarjotaan kuitenkin vielä vähän rahoitusmahdollisuuksia. Yhteiskunnallisten yritysten mahdollisuuksia hyödyntää eri rahoituslähteitä tuleekin myös Suomessa parantaa.

Moni yhteiskunnallisista yrityksistä toimii myös sote-sek-

torilla. Esimerkiksi yhteiskunnallinen yritys Hoivatie tuottaa sosiaalipalveluita, kuten lastensuojelu-, vammais- ja avopalveluita. Hoivatien toimitusjohtaja **Tiina Haanpään** mukaan yhteiskunnallisilla yrityksillä on vahvuuksia, joita kannattaa hyödyntää myös sote-palveluissa.

Diak tuottaa yhteiskunnalliseen yrittäjyyteen liittyvää tietoa. Vuonna 2021 voimaan astunut yhteiskunnallisen yrittäjyyden strategia pohjautuu Diakin selvitykseen alan kehittämistarpeista. Viime vuonna Diak julkaisi ensimmäisen suomenkielisen oppikirjan yhteiskunnallisesta yrittämisestä.

Teksti- ja kuvälähde  
Diakonia-ammattikorkeakoulu



# Hengityksestä ja tunneymmärryksestä avaimia jaksamiseen ja suorituskykyyn



Miten parantaa hyvinvointia ja suorituskykyä työpäivän paineiden alla? Tunneunenestys®- ja OxyGoal®-valmennukset tarjoavat innovatiivisia näkökulmia ja keinoja käsitellä stressiä ja parantaa jaksamista.

Edistyksellisiä hengitystekniikoita ja tunnetaitoja sisältävien valmennusten opeilla on mahdollista tukea henkilökohtaista kehitystä sekä tehokasta palautumista osana arjen hyvinvointia työpäivän keskellä sekä vapaa-aikana. Tuntuva hengittämistä, selkeämpää tunneymmärrystä, parempaa suorituskykyä ja kokonaisvaltaista hyvinvointia - nämä ovat avainasemassa Tunneunenestys®- ja OxyGoal®-valmennusten yhdistelmässä. Valmennukset tarjoavat asiantuntijaluentoja ja työkaluja, jotka tukevat henkilökohtaista kasvua ja työyhteisön hyvinvointia.

Tunneunenestys®-valmennus avaa uuden tulokulman työssä jaksamiseen osana inhimillisempää työelämää huomioiden ajankohtaiset uudet teemat: ostrakismi eli sosiaalinen ulos-sulkeminen sairauslomien aiheuttajana ja keinot puuttua siihen, traumat työkyvyn uhkaajina, tunnetaidot, myötätuntoinen vuorovaikutus ja psykologinen turvallisuus työyhteisön voimavarana.

TM, pedagogi, tunnetaitovalmentaja **Ulla Remes**en lanseeraama valmennus pohjautuu hänen kehittämiinsä Tunneunenestelmään, jota on käytetty tuhansien ihmisten kanssa 20 vuoden aikana ja joka tuo valmennusten asiantuntemuksen toiminnallisilla, osallistavilla ja omakohtaisilla

harjoitteilla vaikuttaviksi ja tuntuiksi muistijäljiksi.

## OxyGoal® -menetelmä tarjoaa täysin uuden näkökulman hengitysharjoitteluun

Ainutlaatuinen OxyGoal®-hengitysharjoitusvalmennusmenetelmä on kehitetty erityisesti huippu-urheilijoiden suorituskyvyn optimointiin ja sen vaikutavuudesta ovat yllättyneet urheilulääkäritkin. Hengitysharjoitusvalmentaja, äänenkäyttöohjaaja, musiikkipedagogi (YAMK) **Milja Markkanen** vuosien aikana kehittämän menetelmän keskiössä on oppia ymmärtämään ja hyödyntämään fysiologian lainalaisuudet. Menetelmässä huomioidaan lepo-, aktiivi- ja maksimihengityksen erot, yksilölliset haasteet ja tavoitteet.

Usein hengitysharjoittelun painotus on palauttavissa hengitysharjoituksissa, jotka jäävät monilta tekemättä, mikäli niiden välitön hyöty ei ole selvästi havaittavissa. OxyGoal®-menetelmä tarjoaakin nyt täysin uuden näkökulman hengitysharjoitteluun. Käyttämällä oikeita hengitystekniikoita kulloisessakin tilanteissa voit nopeasti tasapainottaa hermostosi, jopa stressaavissa olosuhteissa. Hengityksen hallinta on taito, josta hyötyvät kaikki - aina suorittavan tason työntekijöistä johtajiin asti.



Ulla Remes ja Milja Markkanen UkkoHiisiResortissa. Valmennuksina kalevalaisessa ympäristössä mm. Kärähtäneet hetket - haastavat asiakastilanteet, Ahdin ääni - ääntään työssä käyttäville, Väinämöisen vahvat sanat-puheen ja uskomusten voima työssä.

Tilaa työyhteisösi tai esihenkilöille tuntuva, vaikuttava valmennuskokonaisuus tai osallistu yhteisiin ryhmiin.



OTA YHTEYTTÄ: ulla@tunneunenestelmä.fi  
milja@hengitysharjoitusvalmennus.fi  
LUE LISÄÄ: tuntunenestelmä.fi

## Väsymys töiden jälkeen on yhteydessä vähäisempään liikuntaan

Mitä useammin tutkittavat kokivat itsensä väsyneeksi töiden jälkeen, sitä vähemmän he harrastivat liikuntaa vapaa-ajalla. Tämä havaittiin Turun yliopiston Valtakunnallisen PET-keskuksen ja UKK-instituutin yhteistutkimuksessa.

Väsymys töiden jälkeen vaikuttaisi tuoreen tutkimuksen perusteella olevan yksi syy vapaa-ajan liikunnan ja arkiliikunnan puutteeseen. Tutkimuksessa 144 keskimäärin 57-vuotiaasta aikuista vastasi töihin, vapaa-aikaan ja liikuntaan liittyviin kysymyksiin, joilla selvitettiin heidän tavanomaista aktiivisuuttaan.

- Tulos on kiinnostava, sillä tutkimuksemme vapaaehtoiset harrastivat ylipäänsä vähän liikuntaa. He ovat siis juuri sitä kohderyhmää, jonka liikkumattomuuden taustasyytä on tärkeä selvittää, taustoitaa väitöskirjatutkija **Jooa Norha** Turun yliopistosta.

### Tärkeä miettiä keinoja päivittäiseen palautumiseen ja parempaan työhyvinvointiin

Tutkimustuloksen perusteella olisi tärkeä miettiä keinoja, joilla työpäivän jälkeistä väsymystä voisi

vähentää. Näin jaksamista riittäisi myös liikunnalle työpäivän jälkeen, mikä taas parantaisi työssä jaksamista. Työterveyslaitos suosittelee päivittäisen palautumisen edistämiseksi muun muassa taukojen pitämistä, riittävää vaihtelua työpäivän tehtävissä sekä tehotomien kokouksien uudelleenorganisointia.

Viime aikoina keskustelussa on ollut myös työajan lyhentäminen erityisesti tietotyössä. Jotkin työpaikat mahdollistavat myös liikunnan työpäivän aikana.

- Vaikka tutkimustuloksia tällaisista toimista on vasta kertymässä, pidän todennäköisenä, että työntekijöiden hyvinvointiin panostaminen esimerkiksi työaikaan lyhentämällä on työelämän tulevaisuutta. Parempi työhyvinvointi vähentää työpäivän jälkeistä väsymystä ja voi sitä kautta lisätä vapaa-ajan liikuntaa ja ylläpitää terveyttä. Vastaa-



vasti runsaampi vapaa-ajan liikuminen voisi vähentää väsymystä töissä ja työpäivän jälkeen, toteaa Norha.

### Liikkumista selvitetään sekä kyselyillä että mittareilla

Kyselyn lisäksi tutkittavien päivittäistä liikkumista mitattiin vyötärölle kiinnitettävällä liikemittarilla.

- Kyselyn perusteella arvioitu fyysinen aktiivisuus oli kohtuulli-

sen hyvin linjassa sen kanssa, mitä objektiivisena pidetty liikemittari näytti, Norha kertoo.

Nykyään liikkumista mitataan yleisimmin liikemittareilla, koska sitä pidetään kyselyä tarkempaa tapana selvittää ihmisen liikkumisen määrää. Kyselyiden avulla voidaan kuitenkin saada täydentävää tietoa muun muassa siitä, missä tilanteissa liikkuminen tapahtuu tai millaisia kokemuksia liikkumiseen

liittyy.

- Vaikka kaikkea liikkumista pidetään yleisesti terveydelle hyödyllisenä, on myös tutkimusnäyttöä siitä, että fyysisen työn aktiivisuus on peräti haitallista terveydelle, kun vapaa-ajan liikkuminen taas edistää terveyttä. Siksi liikemittari- ja kyselymittausten yhdistely on hyödyllistä, kertoo Norha.

Lähde: Turun yliopiston tiedote

Junet Oy

# Hoivakalustamisen erityisosaaja tähtää tuotannossaan omaan valmistukseen sekä vastuullisuuteen

Junet Oy on hoiva- ja palvelukotien projektikalustamiseen erikoistunut yritys, jonka palveluihin kuuluu kalustettavien kohteiden kokonaisvaltainen toteutus kaluste- ja värisuunnitelmien sekä mahdollisine erikoiskalusteineen. Oma asennuspalvelu toimittaa tuotteet kohteisiin, kantaa ja asentaa ne paikoilleen, siten että tilat ovat käyttökunnossa toimituksen jälkeen. Yrityksen toimialue kattaa koko Suomen.



Junet Oy toimitti kalusteet ja sisustustuotteet Karkkilassa toimivaan ikäihmisten Hoivamme-kotiin.

**M**e toimitamme kalusteita hoivakoteihin avaimet käteen -palveluna. Teemme kokonaisvaltaisen suunnitelman ja järjestämme kohteeseen kalusteiden lisäksi tarvittaessa myös sisustustekstiilit, taulut, matot ja muut sisustustuotteet. Asiakkaan kannalta hankinta käy mutkattomasti, toteaa Junet Oy:n markkinointijohtaja **Sanna-Mari Petäjistä** ja jatkaa:

– Hoiva-alan kohteiden lisäksi toteutamme julkitilojen kalustamisia. Teemme myös yhteistyötä suunnittelijoiden kanssa ja toimitamme kalusteita heidän omille asiakkailleen suunnittelemiin kohteisiin.

## Tarkoituksenmukaisia kalusteita

Junetin tuotteiden suunnittelun tärkeimpänä periaatteena on käytettävyyttä. Kalusteiden suunnittelussa on huomioitu sekä hoivakotien asukkaat että työntekijät. Huonekaluja on helppo huoltaa ja puhdistaa, ja niiden käyttäminen on mahdollisimman esteetöntä.

– Suunnittelemamme kalusteet ovat kodinomaisia, mutta ne täyttävät myös hoivakohteissa tarvittavat kriteerit. Kalusteemme ovat hyvä näköisiä ja palvelevat käyttötarkoituksessaan moitteetta. Tavoitteemme on, että toimittamamme ratkaisut lisäävät käyttäjien hyvinvointia, Sanna-Mari Petäjistä kuvailee.

## Räätälöidyt ja kokonaisvaltaiset toimitukset

Avaimet käteen -kokonaisuus toteutetaan asiakkaan toivomusten mukaisesti. Kalusteet valmistetaan Jurvan seudulla, joten tuotantoprosessi on hallittavissa ja mukautet-

tavissa tarpeen mukaan.

– Pystymme valmistamaan tuotteita mittailuksesta sekä määrittelemään kattavasti värisävyjä. Erikoisetkin mitat ja värisävyt onnistuvat.

– Tarvittaessa käymme tutustumassa kohteeseen ennen suunnitelman tekemistä. Yhdessä asiakkaan kanssa käymme läpi kohteen tarpeet ja selvitämme, onko kohteessa mahdollisesti jotakin piilotarpeita, ja voimmeko ratkaisullamme ratkaista käytännön ongelmia. Haluamme auttaa asiakastamme tekemään arjesta toimivamman, Sanna-Mari Petäjistä toteaa.

## Asiakaslähtöisyys toimii

Junet panostaa asiakaslähtöiseen ja välittömään palveluun, jossa kutakin asiakasta palvelee yksi henkilö, joka hoitaa koko prosessin suunnittelusta laskutukseen. Näin pysytään ajan tasalla molemmin puolin, eikä asioita tarvitse selittää aina uudelleen ihmisille.

Sanna-Mari Petäjistä kertoo, että Junetin tuotekehitysprosessi toimii nopeasti ja joustavasti.

– Kehitämme uusia tuotteita asiakkaiden tarpeiden mukaisesti. Jos asiakas tarvitsee vaikkapa käytävälle sijoitettavan hanskojen säilytysratkaisun, suunnittelemme sellaisen. Uusi kaluste voidaan ottaa laajempaan tuotantoon, jos kysyntää on.

## Vastuullisesti tuotettu ja kestävä tuote on fiksu valinta

Junetin toimittamilla tuotteilla on pitkä käyttöikä. Materiaalit on valittu siten, että ne kestävät jokapäiväisessä käytössä mahdollisimman kauan.

– Tuotteemme ovat myös helposti huollettavissa ja korjattavissa.

sa. Emme kannata kertakäyttökulttuuria, huomauttaa Sanna-Mari Petäjistä.

– Ekologisuuden lisäksi pitkän elinkaaren kalusteet ovat myös taloudellisesti järkevä investointi, kun niitä ei tarvitse uusia parin vuoden välein. Lopuksi tuotteet kierrätetään.

Yrityksen vastuullisuus – ajattelu on myös se, että mahdollisimman suuri osa tuotteista ja niiden materiaaleista tulee Suomesta. Tällä tavoin tuotanto pidetään lähellä ja sillä on paikallisesti työllistävä merkitys. Lisäksi kuljetuksia pystytään yhdistelemään yhteistyössä eri toimijoiden kanssa.

## Antibakteeriset pinnat vakiona

Hoiva-alan kohteiden kalusteisiin sopivat parhaiten antibakteeriset kankaat, joissa on kosteussuojia ja jotka ovat konepestäviä. Junetin käyttämät verhoilukankaat ja pehmusteet valmistetaan paloturvallisista materiaaleista.

– Kaikki tuotteemme ovat saatavana kokonaan antibakteerisina. Tarjoamme vakiona antibakteeri-

sen lakkauksen puuosien pintoihin. Pöytäkansien valkoinen laminaatti on vakiona antibakteerinen, ja muistakin väreistä saa tarvittaessa antibakteerisen version, kertoo Sanna-Mari Petäjistä.

– Osaamme neuvoa asiakasta suunnitteluvaiheessa materiaalinvalinnoissa, jotta lopputulos olisi mahdollisimman helppohoitoinen ja -käyttöinen. Materiaalin täytyy toimia ja kestää siinä käytössä, johon se on tarkoitettu.

## Lämmintä kodikkuutta, ei kylmää kliinisyttä

Junetin kalusteiden kodinomaisuus ilmenee siten, että ne eivät näytä perinteisiltä, kliinisiltä sairaalakalusteilta.

– Suunnittelemamme kalusteet sopivat aivan hyvin vaikka tavalliseen suomalaiseen olohuoneeseen, Sanna-Mari Petäjistä kiteyttää.

– Värien käytössä pyrimme positiivisuuteen, iloisuuteen ja energisuuteen. Toimituskokonaisuuksissa huomioimme myös värien vaihtelun: oleskelutiloissa voidaan käyttää kussakin omaa väriä, mikä auttaa asukkaita ja käyttäjiä tunnistamaan oman tilan.

Kalusteilla on ratkaisevan suuri merkitys siihen, miltä tilat tuntuvat niissä asuvista, työskentelevistä ja vierailevista. Viihtyisä ja toimiva ympäristö luo hyvinvointia.

## Perinteistä puuseppäosaamista ja alan edelläkävijyyttä

Jurva on pitkien perinteiden puuseppäpitäjä, jossa alan osaaminen on vahvaa. Junet Oy:n omistajayritykset ovat vakiintuneita ja kauan toimineita, pisimmillään historiaa on likimain sata vuotta. Junet toimittaa tilaukset luotettavasti ja nopeasti.

– Kapasiteettia on suurtilauksiin. Satojen kappaleiden erät ei-

vät ole ongelma, mutta voimme toimittaa asiakkaalle yksittäisiäkin kappaleita.

Yhtenä, tuoreimpana Junetin kohteena Sanna-Mari Petäjistä mainitsee toukokuussa 2023 kalustetun 30 paikkaisen ikäihmisten hoivakodin Karkkilassa.

– Kalustimme kohteen ruokailutilat, oleskelutilat, terassit sekä henkilökunnan toimisto- ja neuvottelutilat. Sisustuksen lähtökohtina oli Hoivamme -konseptin mukaisesti toiminnallisuus, lämmin tunnelma ja yhtenäinen rauhallinen kokonaisuus. Kaikissa tuotteissa on kosteussuojattu, paloturvallinen verhoilu ja kalusteiden mitoituksessa on huomioitu palvelukodin vaatimukset niin asukkaiden, kuin hoitajien osalta.

Hoiva-alan kalusteissa Junet Oy on monella tapaa edelläkävijä, ja sellaisena haluaa pysyä jatkossakin. Yritys on ollut mukana kansainvälisessä EU-projektissa, jossa on tarkasteltu kalusteiden älyteknologiaa vanhusten hoidon näkökulmasta.

– Innovatiivisessa projektissa on tutkittu, millaisia tarpeita senioristävällisiin kalusteisiin hoiva-alalla kohdistuu, ja miten ratkaisut voitaisiin integroida kalusteisiin. Monikansallisessa projektissa ovat olleet Suomesta mukana Satakunnan ammattikorkeakoulu ja Tampereen yliopisto.

Junet Oy on kahden jurvalaisen huonekaluja valmistavan yrityksen omistama myyntiyhtiö, jonka toimittamat kalusteet tulevat pääasiassa omistajayritysten tehtailta. Yhtiöllä on yhteistyökumppaneita Jurvan lähialueella ja muuallakin Suomessa. Kotimaiseen valmistukseen nojautavalla Junet Oy:llä on -avainlippu -merkki tuotteilleen ja palveluilleen.



*Junet*

www.junet.com  
010 320 0450  
info@junet.com  
myynti@junet.com



# Autismisäätiön hirsipalvelukoti Kuopiossa luo uudenlaista palvelukotiarkkitehtuuria

Maaliskuussa 2024 toimintansa aloittanut Villa Särkiniemi on arkkitehtuuriltaan ainutlaatuinen hirsipalvelukoti. Kallaveden rannan muotoa myötäilevän japanilaisvaikutteisen kokonaisuuden suunnitteli arkkitehti SAFA Anssi Kankkunen.

**Y**mpäristöön sopiva hirsipalvelukoti ja kauniit yksityiskohdat tarjoavat asukkaille turvallisen ja rauhoittavan kodin. Työympäristön esteettisyys, toimivuus ja lempeä akustiikka ilahduttavat sekä asukkaita että henkilöstöä. Nämä tekijät vähentävät myös työn kuormitusta.

Villa Särkiniemi tarjoaa autismitietäjien nuorille ja aikuisille sekä ympärivuorokautista tuettua asumispalvelua. Asukkaiden erityistarpeet on huomioitu sekä rakennuksen mittakaavassa, sijoittelussa että sisä- ja ulkotilojen yksityiskohdissa.

Aistiystävälliset hirsirakennukset ja suojaisa pihapiiri luovat asumiselle turvalliset, toimivat ja mielikuvitusta inspiroivat puitteet. Kokonaisuus on kuin pieni kylä, joka sijaitsee luontevasti järvimaiseman, julkisen liikenteen ja palveluiden äärellä.

Aistiystävälliset hirsirakennukset ja suojaisa pihapiiri luovat asumiselle turvalliset, toimivat ja mielikuvitusta inspiroivat puitteet. Kokonaisuus on kuin pieni kylä, joka sijaitsee luontevasti järvimaiseman, julkisen liikenteen ja palveluiden äärellä.



## Autismisäätiö panostaa aistiystävällisiin hirsipalvelukoteihin

Autismisäätiö suunnittelee yhteensä kuuden aistiystävällisen hirsipalvelukodin rakentamista Suomeen yhteistyössä Hoivarakentajien kanssa. Lappeenrannassa otettiin marraskuussa 2023 käyttöön ensimmäinen hirsiryhmäkoti. Villa Särkiniemi Kuopiossa valmistui suunnitelluista kohteista toisena. Kolmas ryhmäkoti on rakenteilla Saloon. Se valmistuu elokuussa 2024.

## Hirsirakennuksia, joissa kuka tahansa haluaisi asua

Miksi Autismisäätiö rakentaa uusia ryhmä-

koteja ja ympärivuorokautisia asumispalveluyksiköitä nimenomaan hirrestä? Autismisäätiöltä kerrotaan, että syy on yksinkertainen. Kuka tahansa haluaisi asua nykyaikaisessa kotimaisesta hirrestä rakennetussa ja ympäristölle ystävällisessä kodissa.

Hirsi on tutkitusti rauhoittava ja raikas luonnonmateriaali. Hirsirungon lisäksi Hoivarakentajat panostaa palvelukotien aistiystävällisyyteen mm. ilmanvaihto-, valaistus- ja akustiikkaratkaisuilla, vähäpäästöisillä materiaaleilla sekä harmonisilla sisustusväreillä.

Teksti- ja kuvälähde Autismisäätiö

## Sisäilmasta oireilevaa potilasta on kuunneltava huolella

Sosiaali- ja terveysministeriö on julkaissut uuden Sisäilmaan liittyvän oireilun ja sairastumisen hoitosuosituksen 8.4.2024. Uusi suositus tarjoaa keinoja sisäilmaan liittyvän oireilun diagnosointiin, hoitoon ja kuntoutukseen. Onnistuneen kuntoutumisen perustana on kuunteleva kohtaaminen, toimiva hoitosuhde ja yksilöllinen tuki.

Suosituksessa korostetaan, että sisäilmaoireilun diagnosoinnissa ja hoidossa on tärkeää kuunnella potilasta huolellisesti ja huomioida tilanne kokonaisuutena. Potilaan tutkimiseen ja hoitoon voidaan tarvita monialaista yhteistyötä, mutta hoito tulisi järjestää ensisijaisesti terveydenhuollon perustasolla.

### Ennaltaehkäisy avainasemassa

Sisäilmaan liittyvää oireilua voidaan ennaltaehkäistä ja vähentää huolehtimalla systemaattisesti sisäympäristön kunnosta, korjaamalla havaitut puutteet ripeästi ja viestimällä avoimesti. Sisäilmasta oireilevan ihmisen tilanteeseen vaikuttavat sisäympäristön haittatekijöiden lisäksi monet yksilöön ja yhteisöön liittyvät tekijät.

Suosituksessa listataan Suomen olosuhteissa merkittävimmiksi kroonisten sairauksien riskiä lisääviksi sisäympäristön altisteiksi radon, pienhiukkaset, passiivinen tupakointi ja kosteusvauriot. Laadukkaaseen sisäilmaan panostaminen on kannattavaa, koska terveydentilan lisäksi sillä on myönteisiä vaikutuksia myös viihtyvyyteen, oppimiseen ja työn tuottavuuteen.

Työterveyshuollon ammattilaiset ovat keskeinen, kiinteä yhteistyötä työpaikkojen kanssa tekevä hoitosuositusta hyödyntävä ryhmä. Uuden suosituksen tuoma laaja-alai-



nen ja monitekijäinen näkökulma on tervetullut apu työterveyshuollon moniammatilliseen työhön. Suositus vahvistaa työkyvyn tukea ja helpottaa työpaikkojen sisäilmatilanteiden ratkaisemista.

### Kuntoutusmenetelmistä tarvitaan lisää tietoa

Sisäilmaan liittyvät oireet ovat yleisiä ja valtaosin lieviä ja ohimeneviä, mutta joillakin potilailla oireet voivat pitkittyä ja heikentää merkittävästi elämänlaatua ja toimintakykyä. Pitkittyneestikin oireilevia potilaita pystytään auttamaan, mutta varsinkin kuntoutusmenetelmistä tarvitaan suosituksen mukaan lisää tietoa.

Suositus tehtiin sosiaali- ja terveysministeriön asettamassa moniammatillisessa työryhmässä, jonka jäsenet edustivat mm. sisäilman terveysvaikutusten tutkimusta, perusterveydenhuoltoa, työterveyshuoltoa ja erikoissairaanhoidtoa, sosiaaliturvan ja etuusi- en asiantuntemusta sekä potilasnäkökulmaa.

Suosituksella päivitetään ja täydennetään aiempia suosituksia, jotka koskivat kosteus- ja homevaurioihin liittyviä oireita.

Tekstilähde Työterveyslaitos

Pidetään yhdessä planeetta kunnossa.

## 100% ekologinen leikkipaikka?

GreenLine-malliston avulla se on mahdollista!

**Muovikomposiittista valmistetut pylväät** - innovatiivinen materiaali, joka on valmistettu käytetyistä tekstiileistä ja muovikalvoista.

Katot, sivupaneelit ja manuaaliset elementit leikataan **HDPE-levyistä**, jotka valmistetaan valtamerijätteistä - kalastusköysistä ja -verkoista.

### Komposiittipylväät

Pylväät on valmistettu 100 % kierrätetystä kulutusjätteestä.



Tutustu myös muihin ekologisiin tuotteisiimme: [leikkiturva.fi/ekologisuus](http://leikkiturva.fi/ekologisuus)

Soita, niin kerromme lisää:  
p. 0400 211 221 | [www.leikkiturva.fi](http://www.leikkiturva.fi)



### HDPE-paneelit

Vihreät HDPE-paneelit on valmistettu 100 % kierrätetystä valtamerijätteestä



### Puiset pylväät

Välineissä käytetty puu on hakattu kestävän kehityksen periaatteiden mukaisesti hoidetuista metsistä.



## TEKEE ASIAKASTIEDON HALLINNASTA HAUSKAA!



**Sofia™** on sosiaalialan ammattilaisten kanssa yhteistyössä kehitetty asiakastietojärjestelmä palveluntuottajien ja hyvinvointialueiden erilaisiin tarpeisiin.

- ✓ Uusimmat Kanta-palvelut heti käytettävissä
- ✓ Kansalliset asiakirjarakenteet valmiina (sosmeta)
- ✓ Markkinoiden monipuolisimmat laskutusominaisuudet
- ✓ Palautekanava ja ajanvaraus asiakkaille
- ✓ Työn ja työvuorojen suunnittelu ja seuranta
- ✓ Vaikuttavuuden osoittaminen tilaajatahoille ja sidosryhmille

Lisätiedot: [asiakastietojarjestelmä.fi](http://asiakastietojarjestelmä.fi) tai p. 010 508 2610



Rinnekodit

## Vaikuttavia Sote-palveluja

Rinnekodit Oy on Diakonissalaitoksen omistama yhteiskunnallinen yritys, joka tuottaa vaikuttavia sote-palveluja ikääntyneille, kehitysvammaisille, eri tavoin vammautuneille, riippuvuushäiriöisille ja asunnottomille henkilöille, lapsille ja nuorille sekä muille erityistä tukea tarvitseville ihmisille.

Rinnekodit on myös vastuullinen työpaikka noin 2 900:lle sote-alan ammattilaiselle, jotka tekevät työtä ammattitaidolla ja sydän mukana.

Lue lisää: [rinnekodit.fi](http://rinnekodit.fi).

**#elämänpoluilla**